



ÁÐALSKIPULAG SKEIÐA- OG GNÚPVERJAHREPPS 2017-2029
ÁÐALSKIPULAG RANGÁRÞINGS YTRA 2016-2028
DEILISKIPULAG HVAMMSVIRKJUNAR



Skipulagslýsing - stækkun efnistökusvæða Hvammsvirkjunar

21.02.2025



UPPLÝSINGAR

SKJALALYKILL

111500-LYS-001-V02

HÖFUNDUR

IS

RÝNT

ÁJ

EFNISYFIRLIT

1	INNGANGUR	4
1.1	Skipulagslýsing	4
2	FORSENDUR OG STAÐHÆTTIR	5
2.1	Tengsl við aðrar áætlanir	6
2.1.1	Landsskipulagsstefna 2024-2038	6
2.1.2	Aðalskipulag Skeiða- og Gnúpverjahrepps 2017-2029	6
2.1.3	Aðalskipulag Rangárþings ytra 2016-2028	8
2.1.4	Deiliskipulag Hvammsvirkjunar	11
2.1.5	Minjar	12
2.1.6	Vatnaáætlun 2020-2027	12
3	AÐALSKIPULAGSBREYTINGAR	13
4	DEILISKIPULAGSBREYTING	13
5	UMHVERFISÁHRIF AÐALSKIPULAGSBREYINGA	13
5.1	Umhverfisþættir og áherslur	13
6	SKIPULAGSFERLI, KYNNING OG SAMRÁÐ	14
6.1	Skipulagsferli aðalskipulagsbreytingar	15

1 INNGANGUR

Hér er sett fram sameiginleg skipulagslýsing fyrir breytingu á Aðalskipulagi Skeiða- og Gnúpverjahrepps 2017-2029 og Aðalskipulagi Rangárþings ytra 2016-2028. Einnig fyrir samsvarandi breytingu á deiliskipulagi Hvammsvirkjunar.

Landsvirkjun vinnur nú að lokaundirbúningi fyrir Hvammsvirkjun og tengdar framkvæmdir í og við Þjórsá í Skeiða- og Gnúpverjahreppi og Rangárþingi ytra. Ýmsar hönnunarforsendur hafa breyst og við endanlega verkhönnun hefur komið í ljós að efnisþörf er nokkuð meiri en reiknað var með í upphafi, einkum vegna mikilla fyllinga í tengslum við nýjan Þjórsárdalsveg. Til að mæta þessari viðbótarefnisþörf hafa Landsvirkjun og Vegagerðin óskað eftir stækkun á núverandi efnistökusvæði í Hvammslóni í Skeiða- og Gnúpverjahreppi og í Rangárþingi ytra. Einnig er verið að einfalda og minnka vatnaveitingar og vinna verkið á sem hagkvæmastan hátt, það er m.a. gert með því að vinna meira efni við vesturbakka Þjórsár og nýta efni eins staðbundið og hægt er.

Núverandi heimildir í skipulagi heimila að tekið sé allt að 950.000 m³ af efni, þar af 500.000 m³ í efnistökusvæði E26 sem er í lónsstæði Hvammsvirkjunar og mun svæðið fara undir vatn að framkvæmdum loknum. Í heild verður viðbótarefnismagn í efnistökusvæði E26 allt að 390.000 m³. Öll möguleg viðbótarsvæði verða einnig í lónsstæðinu og hverfa því í lónið að framkvæmdum loknum. Stærð námusvæðanna er 24,9 ha, en efnistakan er hins vegar öll innan framkvæmdasvæðis og í væntanlegu lónsstæði Hvammsvirkjunar (mynd 1) og þar með á svæði sem er búið að heimila að raska nú þegar. Í skoðun er hvort þarf að gera breytingar á því magni sem verður haugsett og verður þá gerð grein fyrir því í aðalskipulagsbreytingu.

Ekki er fullt samræmi í sveitarfélagamörkum á aðalskipulagsuppráttum á þessu svæði. Skoðað verður með lagfæringar á mörkum í samráði sveitarfélaganna og eftir atvikum landeigenda (mynd 2) en sveitarfélagamörk eru ekki eignamyndandi.

Fyrirhuguð stækkun á efnistökusvæðum er tilkynningarskyld til ákvörðunar um matsskyldu til Skipulagsstofnunar samkvæmt lið 2.02 og 13.02 í viðauka 1 í lögum um umhverfismat framkvæmda og áætlana nr. 111/2021. Fyrirspurn verður send til Skipulagsstofnunar.

1.1 Skipulagslýsing

Skipulagslýsingin er sett fram í samræmi við 30. gr. skipulagslaga nr. 123/2010 og unnin í samræmi við grein 4.2. í Skipulagsreglugerð nr. 90/2013, með síðari breytingum.

Með skipulagslýsingu er íbúum og öðrum hagsmunaaðilum gefinn kostur á að koma með ábendingar og athugasemdir sem snúa að stefnu aðalskipulagsbreytingarinnar.

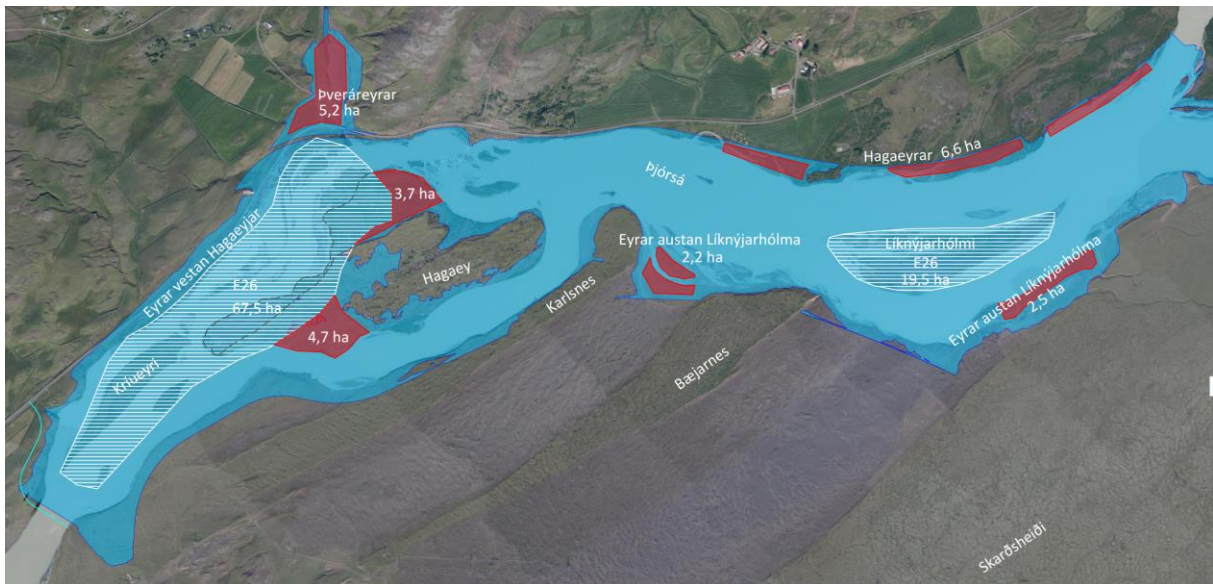
Sett er fram sameiginleg skipulagslýsing fyrir breytingu á aðalskipulagi beggja sveitarfélaga og breytingu á deiliskipulagi Hvammsvirkjunar. Aðalskipulagsbreytingar verða unnar fyrir hvort sveitarfélag fyrir sig.

2 FORSENDUR OG STAÐHÆTTIR

Efnistaka úr námunum er ætluð til ýmis konar framkvæmda í tengslum við gerð Hvammsvirkjunar, t.d. í nýja Þjórsárdalsveg, fyllingarefni í vegagerð og efni sem þarf að standast efniskröfur eins og mól í steypu. Viðbótarefnistaka mun öll eiga sér stað í lónsstæði Hvammsvirkjunar, en henni er þó skipt upp í nokkur aðskilin svæði. Aðgengi að þeim er gott og eru skipulagðir vegir eða vinnuvegir að þeim öllum í deiliskipulagi.

Ýmsar hönnunarforsendur fyrir framkvæmdir tengdar Hvammsvirkjun hafa breyst og kallar það á aukna efnisþörf. Stærstu breytingar sem kalla má meiri efnistöku eru:

- Þjórsárdalsvegur verður í hærri vegflokki og þar af leiðandi meiri kröfur um breidd vegar, fláa o.fl.
- Þjórsárdalsvegur verður hækkaður meira en áætlað var, m.a. til að minnka líkur á krapa og ísflæði yfir veginn.
- Efnisþörf fyrir bakfyllingar norðan vegar og aðrar fyllingar innan við Þjórsárdalsveg verða meiri en áður var áætlað.



MYND 1. Fyrirhuguð viðbótar efnistökusvæði er innan rauðu flákanna. Áætlað lón Hvammsvirkjunar sýnt sem blár fláki. Efnistökusvæðið E26 eins og það er í aðalskipulagi er skástrikað.



MYND 2. Hluti af Aðalskipulagi Skeiða- og Gnúpverjahrepps 2015-2027 og Aðalskipulagi Rangárþings ytra 2016-2028, sem m.a. sýna þegar skilgreind námsvæði. Hér sést munurinn á sveitarfélagamörkunum – svartar slitnar línur. (Mynd úr aðalskipulagssjá Skipulagsstofnunar).

2.1 Tengsl við aðrar áætlanir

2.1.1 Landsskipulagsstefna 2024-2038

Flokkun landbúnaðarlands, landslagsgreining og vistgerðarflokkun verði lögð til grundvallar skipulags-ákvörðunum. Leitast skal við að varðveita náttúru- og menningargæði sem hafa staðbundið, eða viðtækara, gildi út frá sögu, náttúrufari eða menningu. Jafnframt verði gætt að mögulegu álagi á vatn og vatnsvernd.

Breyting á Aðalskipulagi Skeiða- og Gnúpverjahrepps 2017-2029 og Rangárþings ytra 2016-2028 er í samræmi við landsskipulagsstefnu. Efni verður tekið úr lónsstæði Hvammsvirkjunar svo verið er að nýta efni á svæði sem fer undir lón þegar virkjað verður. Meiri efnistaka úr lónsstæði er því hagstæð þar sem hún hvortveggja eykur lítillega vatnsforða lónsins en aðallega dregur það úr þörf á efnisflutningum úr öðrum námum, fjær notkunarstað.

2.1.2 Aðalskipulag Skeiða- og Gnúpverjahrepps 2017-2029

Í gildandi aðalskipulagi Skeiða- og Gnúpverjahrepps 2017-2029 eru skilgreind efnistökusvæði E26 og iðnaðarsvæði I15. Afmörkun þeirra kann að breytast lítillega. Þá kann lega Þjórsárdalsvegur að breytast lítillega en sú færsla er það lítil að hún greinist tæpast í mælikvarða gildandi aðalskipulags.

Ekki er samræmi í sveitarfélagamörkum milli Rangárþings ytra og Skeiða- og Gnúpverjahrepps. Leitast verður við að samræma þau mörk í Þjórsá og eftir atvikum grenndarkynna það landeigendum.

Kafli 2.3.9 Efnistöku- og efnislosunarsvæði

- Lögð er áhersla á nægt framboð efnistökusvæða og að þau séu í námunda við notkunarstað efnis.
- Efnistaka fari ekki fram á svæðum sem hafa sérstakt verndargildi, s.s. friðlýstum svæðum, svæðum á náttúruminjasrá eða hverfisverndarsvæðum.
- Áhersla er á góða umgengni á nýtingartíma og vandaðan frágang í verklok.

TAFLA 1. Skilmálar aðalskipulags fyrir efnistökusvæðið E26.

NR.	HEITI	LÝSING	MAGN M ³ (ALLT AÐ)	STÆRÐ Í HA (ALLT AÐ)	FLOKKUR FRAMKVÆMDA SKV. LÖGUM NR. 111/2021 M.S.BR.	JÖRÐ/SVÆÐI
E26	Hagalón	Sand- og malarnáma	500.000	90	A	Hagi

Eftirfarandi reglur gilda um efnistöku og efnislosun:

- Við val á efnistökusvæði skal velja efni af þeirri gerð sem best hentar fyrirhuguðum framkvæmdum.
- Efnistaka og efnislosun sé að jafnaði ekki á verndarsvæðum. Taka skal tillit til jarðmyndana og vistkerfa sem njóta verndar skv. 61. gr. laga um náttúruvernd nr. 60/2013. Einnig skal leitast við að haga mannvirkjum og framkvæmdum við ár og stöðuvötn þannig að sem minnst röskun verði á bökkum og næsta umhverfi vatnsins skv. 62. gr. laganna.
- Taka skal tillit til þekktra fornminja. Efnistaka fari ekki nær friðlýstum fornminjum og öðrum merkjum minjum en 100 m og ekki nær öðrum minjum en 20 m.
- Að landslagsheildin þoli efnistöku án þess að heildarsvipmót hennar raskist.
- Að kleift sé að ganga ásættanlega frá efnistökusvæði að efnistöku lokinni.

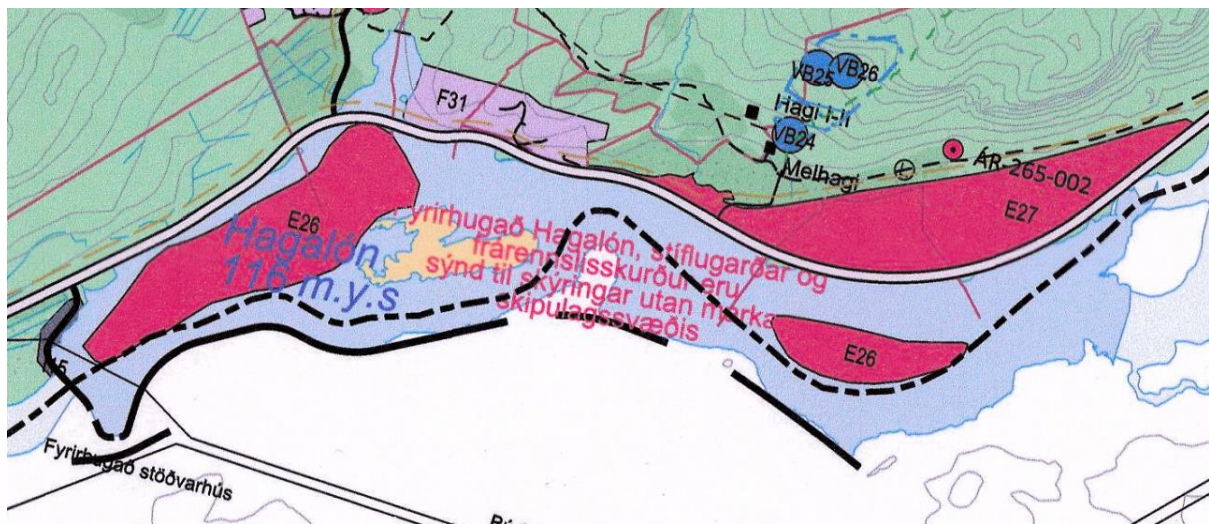
Kafli 2.3.7 Iðnaðarsvæði

- Mannvirki vegna orkuvinnslu falli eins vel að landslagi og annarri landnotkun og mögulegt er.

TAFLA 2. Skilmálar aðalskipulags fyrir iðnaðarsvæðið I15.

NR	HEITI	LÝSING	JÖRÐ
I15	Hvammsvirkjun	<p>Gert er ráð fyrir Hvammsvirkjun í Þjórsá og um 4 km² miðlunarlóni, Hagalóni, fyrir hana. Einnig stíflum, lokumannvirkjum og aðkomuvegi. Aðalstífla og inntak virkjunar verða ofan við Viðey. Gert er ráð fyrir efnistöku í lónstæðinu. Stöðvarmannvirki eru staðsett í landi Hvamms í Rangárþingi ytra. Uppsett afl er allt að 95 MW. Ráðgert er að raforka frá virkjuninni tengist inn á Búrfellslínu 1. Göngu- og reiðleið verður um stíflu Hvammsvirkjunar, ofan Viðeyjar. Stærð svæðis er allt að 5 ha.</p> <p>Framkvæmdin samanstendur af stíflumannvirkjum, inntakslóni, lokuvirkjum, fiskvegum, aðrennslisskurði, inntaksvirki, niðurgöngum aðrennslispípum, stöðvarhúsi, sveifluþró, aðkomugöngum, frárennslisgöngum, frárennslisskurði, tengivirki og færslu á núverandi háspennulínu. Sunnan Þjórsár verða stöðvarhús, inntaksvirki, frárennslisgöng og skurður, fiskistigi, seiðafleyta o.fl. Aðrennslispípur verða grafnar í rás og huldar með fyllingarefni.</p> <p>Mat á umhverfisáhrifum Hvammsvirkjunar liggur fyrir. Mótvægisáðgerðir skv. matsskýrslu eru eftirtaldar:</p>	Minni-Núpur, Fossnes og Hagi. Einnig nokkrar jarðir í Rangárþingi ytra.

NR	HEITI	LÝSING	JÖRÐ
		<ul style="list-style-type: none"> • Draga úr sýnileika mannvirkja frá ferðaleiðum. • Tryggja að möguleikar til útivistar minnki ekki á framkvæmdatíma, þ.e. með göngu- og reiðleiðum. • Mannvirki verði látlaus en áhugaverð. • Áferð og litur steinsteypra mannvirkja falli vel að umhverfi. • Takmarka sýn að mannvirkjum með gróðri. • Stífla og stíflugarðar verði grædd upp loftmegin þar sem það á við. • Brjóta upp einsleitt útlit stíflugarða með landmótun. • Styrkja strandsvæði, tanga og nes sem standa út í Hagalón. • Forma haugsvæði þannig að þau falli vel að landi. • Nýta svarðlag af framkvæmdasvæði við lokafrágang og/eða viðhalda grenndargróðri. • Græða upp uppblásturssvæði og haugsvæði. • Rækta trjágróður á völdum stöðum á framkvæmdasvæði. • Tryggja lámarksrennsli 10 m³/s í farvegi Þjórsár frá stíflu að frárennisskurði virkjunar neðan Ölmóðseyjar. • Endurheimta votlendi á Suðurlandi. 	



MYND 3. Hluti af Aðalskipulagi Skeiða- og Gnúpverjahrepps 2017-2029.

Breytt aðalskipulag er metið verða í samræmi við stefnu í gildandi skipulagi. Efnistökusvæði í lóninu eru stækkuð þannig að ekki er verið að taka nýtt eða óraskað land undir efnistöku. Efni er nýtt nálægt efnistökuastað sem dregur úr akstri.

2.1.3 Aðalskipulag Rangárþings ytra 2016-2028

Í gildandi aðalskipulagi er svæðið skilgreint sem efnistökusvæði og iðnaðarsvæði. Í gildandi aðalskipulagi Rangárþings ytra 2016-2028 er skilgreind efnislosunarsvæði (námur), í og við lónstæðið. Annað tveggja munu einhverjar þeirra stækka eða skilgreind verður náma í lónstæði. Skoðað verður hvort þörf verður á breytttri afmörkun iðnaðarsvæðis.

Kafli 2.3.10 Efnistöku- og efnislosunarsvæði

- Lögð er áhersla á nægt framboð efnistökusvæða og að þau séu í námunda við notkunarstað efnis.
- Efnistaka fer að jafnaði ekki fram á svæðum sem hafa sérstakt verndargildi, s.s. friðlýstum svæðum, svæðum á náttúruminjaskrá og hverfisverndarsvæðum.
- Áhersla er á góða umgengni á nýtingartíma og vandaðan frágang við verklok.

TAFLA 3. Skilmálar aðalskipulags fyrir efnistökusvæði og efnislosunarsvæði við Hvammsvirkjun.

NR	HEITI SVÆÐIS	LÝSING	JÖRÐ
E34	Skarð	Fokmoldarnáma, efnismagn allt að 200.000 m ³ . Stærð er um 18 ha.	Skarð
E63	Hvammur	Haugsetning á framkvæmdatíma Hvammsvirkjunar. Efnismagn allt að 570.000 m ² . Stærð er um 56 ha.	Hvammur
E64	Hvammur	Haugsetning á framkvæmdatíma Hvammsvirkjunar. Efnismagn allt að 55.000 m ² . Stærð er um 5 ha.	Hvammur
E65	Skarð	Haugsetning á framkvæmdatíma Hvammsvirkjunar. Efnismagn allt að 310.000 m ² . Stærð er um 30 ha.	Skarð
E66	Skarð	Haugsetning á framkvæmdatíma Hvammsvirkjunar. Efnismagn allt að 75.000 m ² . Stærð er um 7 ha.	Skarð
E67	Skarð	Haugsetning á framkvæmdatíma Hvammsvirkjunar. Haugsett allt að 800.000 m ³ . Heimil er efnistaka allt að 200.000 m ³ . Stærð er um 34 ha.	Skarð og Yrjur

Eftirfarandi reglur gilda um efnistöku og efnislosun:

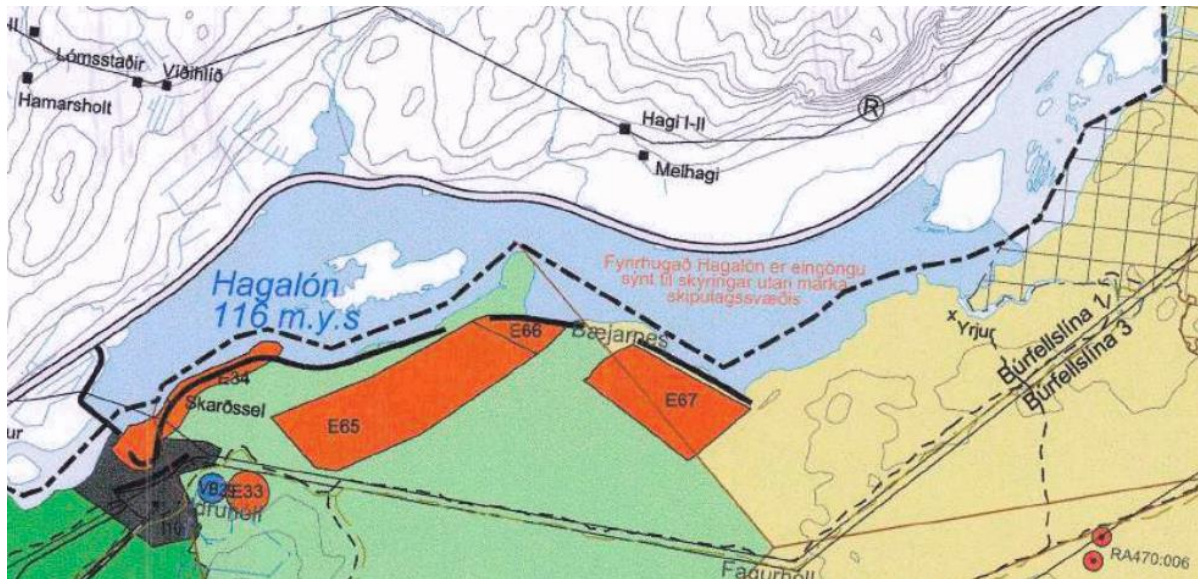
- Þegar efnistökusvæði er valið þarf að líta á jarðefni sem auðlind og nýta efnið til þess sem það er best til fallið.
- Að efnistakan sé ekki á landi sem hefur hátt verndargildi. Taka skal tillit til jarðmyndana og vistkerfa sem njóta verndar skv. 61. gr. laga um náttúruvernd nr. 60/2013, einnig skal leitast við að haga mannvirkjum og framkvæmdum við ár og stöðuvötn þannig að sem minnst röskun verði á bökkum og næsta umhverfi vatnsins skv. 62. gr. laganna.
- Einnig skal taka tillit til þekktra fornminja. Efnistaka fari ekki nær friðlýstum fornminjum og öðrum merkum minjum en 100 m og ekki nær öðrum minjum en 20 m.
- Að landslagsheildin þoli efnistöku án þess að heildarsvipmót hennar raskist.
- Að efnistökusvæði sé lítt sýnilegt frá fjölförnum stöðum, sérstaklega ef efnistökusvæðið verður opið í einhvern tíma.
- Að vegalengd frá efnistökusvæði að framkvæmdastað sé innan hóflegra marka.
- Áætlanir um efnistöku skulu vera í samræmi við skipulagsáætlanir og taka mið af þeim verndar-ákvæðum sem þar eru sett fram, s.s vegna hverfisverndar, svæða á náttúruminjaskrá, friðlýstra svæða og friðlýstra fornminja.
- Við efnistöku úr árfarvegum skal þess gætt að hafa sem minnst áhrif á lífríki ána og valda ekki landbroti. Öll efnistaka nærri ám og vötnum skal unnin í samráði við veiðifélög. Efnistaka allt að 100 metrum frá bakka er háð leyfi Fiskistofu skv. 33 gr. laga um lax og silungsveiði nr. 61/2006.

Kafli 2.3.8 Iðnaðarsvæði

- Unnið verður að uppbyggingu iðnaðarsvæða til að renna styrkari stoðum undir byggð á svæðinu.

TAFLA 4. Skilmálar aðalskipulags fyrir iðnaðarsvæðið I10

NR	HEITI SVÆÐIS	LÝSING	JÖRÐ
I10	Hvammsvirkjun	<p>Aðalstífla og inntak Hvammsvirkjunar verða ofan við Viðey, stöðvarhús og tengivirki í landi Skarðs. Stærð miðlunarlóns, Hagalóns, er um 4,0 km² miðað við lónshæð í 116 m.y.s. Ráðgert er að raforka frá virkjuninni tengist inn á Búrfellslínu 1. Uppsett afl um 95 MW. Göngu- og reiðleið verður um stíflu Hvammsvirkjunar, ofan Viðeyjar.</p> <p>Framkvæmdin samanstendur af stíflumannvirkjum, inntakslóni, lokuvirkjum, fiskvegum, aðrennslisskurði, inntaksvirki, niðurgröfnum aðrennslisþípum, stöðvarhúsi, sveifluþró, aðkomugöngum, frárennslisgöngum, frárennslisskurði, tengivirki og færslu á núverandi háspennulínu. Sunnan Þjórsár verða fiskistigi og seiðafleyta. Stöðvarhús verður að mestu niðurgrafið en mun standa um 5 m yfir aðliggjandi landi. Aðrennslisþípur verða grafnar í rás og huldar með fyllingarefni. Mat á umhverfisáhrifum Hvammsvirkjunar liggur fyrir. Mótvegisaðgerðir skv. matskýrslu eru eftirtalдар:</p> <ul style="list-style-type: none"> • Draga úr sýnileika mannvirkja frá ferðaleiðum. • Tryggja að möguleikar til útivistar minnki ekki á framkvæmdatíma, þ.e. með göngu- og reiðleiðum. • Mannvirki verði látlaus en áhugaverð. • Áferð og litur steinsteypra mannvirkja falli vel að umhverfi. • Takmarka sýn að mannvirkjum með gróðri. • Stífla og stíflugarðar verði klædd upp loftmegin þar sem það á við. • Brjóta upp einsleitt útlit stíflugarða með landmótun. • Styrkja strandsvæði, tanga og nes sem standa út í Hagalón. • Forma haugsvæði þannig að þau falli vel að landi. • Nýta svarðlag af framkvæmdasvæði við lokafrágang og/eða viðhalda grenndargróðri. • Græða upp uppblásturssvæði og haugsvæði. • Rækta trjágróður á völdum stoðum á framkvæmdasvæði. • Tryggja lámarsrennsli 10 m³/s í farvegi Þjórsár frá stíflu að frárennslisskurði virkjunar neðan Ölmóðseyjar. • Endurheimta votlendi á Suðurlandi. <p>Stærð svæðis er um 43 ha.</p>	<p>Hvammur, Skarð og Yrjar. Einnig nokkrar jarðir í Skeiða- og Gnúpverjahreppi.</p>



MYND 4. Hluti af Aðalskipulagi Rangárbírgs ytra 2016-2028.

Breytt aðalskipulag er metið verða í samræmi við stefnu í gildandi skipulagi.

2.1.4 Deiliskipulag Hvammsvirkjunar

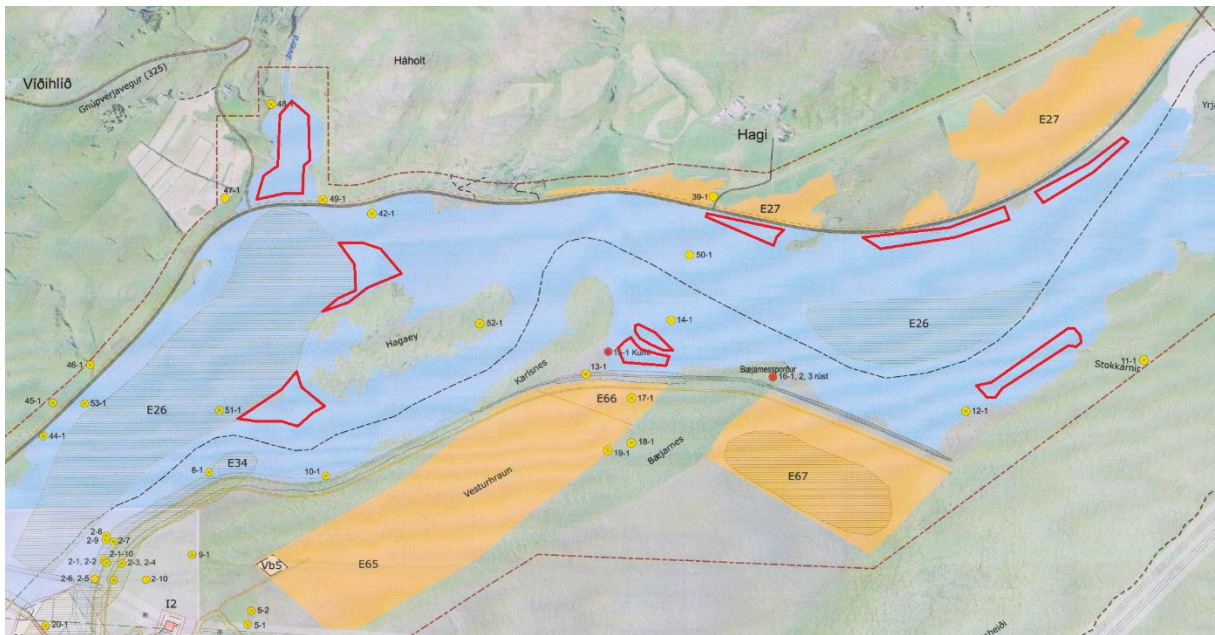
Deiliskipulag Hvammsvirkjunar var staðfest í júní 2021. Í deiliskipulaginu er fjallað um efnistökusvæði og eru þau eftirfarandi:

TAFLA 5. Efnistökusvæði skv. deiliskipulagi Hvammsvirkjunar.

NÁMA	STAÐUR	EFNI	MAGN [m ³]	FLATARMÁL [ha]	SVEITARFÉLAG
E67	Skarð/Yrjur	Grjót	200.000	16,7	Rang ytra
E33	Skarð	Fokmold	50.000	3,0	Rang ytra
E34	Skarð	Fokmold	200.000	18,0	Rang ytra
E26	Lónstæði (tvískipt svæði)	Sandur og mól	500.000	90,0	Skeið- og Gnúp.
Samtals			950.000	127,7	

Um efnistöku segir m.a:

- Nær allt efni til virkjunarframkvæmdanna verður unnið í næsta nágrenni virkjunarinnar. Efni sem fellur til við gróft og jarðgangagerð mun verða nýtt til framkvæmdanna eftir því sem kostur er. Stóran hluta þess efnis sem vinna þarf því til viðbótar verður hægt að vinna úr væntanlegu lónstæði og landi sem hreinsa þarf vegna stíflumannvirkja/stíflugarða.
- Efnisnám og efnisflutningar verða eftir því sem kostur er takmarkaðir við virkjunarsvæðið.
- Svæði E26 er tvískipt og liggur í væntanlegu lónstæði, er skilgreint sem efnistökusvæði í aðalskipulagi Skeiða- og Gnúpverjahrepps.
- Steypuefni verður unnið úr námu E26 í lónsstæði og sprengdu efni úr skurðum og stöðvarhússtæði.



MYND 5. Deiliskipulag Hvammsvirkjunar, efnistökusvæði eru skástrikuð. Rauðir flákar sýna viðbótarsvæði fyrir efnistöku.

2.1.5 Minjar

Minjar voru skráðar í tengslum við gerð deiliskipulags fyrir Hvammsvirkjun og er gerð grein fyrir þeim í deiliskipulaginu. Þar sem stækkun efnistökusvæða verður í lónsstæðinu er ekki gert ráð fyrir áhrifum á minjar, umfram það sem er vegna lónsins.

Ef fram koma áður óþekktar fornleifar á framkvæmdatíma, sbr. 24. gr. laga um menningarminjar nr. 80/2012, verður þegar haft samband við Minjastofnun Íslands og framkvæmd stöðvuð uns fengin er ákvörðun Minjastofnunar um hvort halda megi áfram og með hvaða skilmálum.

2.1.6 Vatnaáætlun 2020-2027

Við fyrirhugað efnistökusvæði er að finna eftirtalin vatnshlot skv. vatnavefsja:

- Tungnaárhraun, 103-308-G, flokkað sem grunnvatn.
- Efri-Þjórsá 103-211-G, flokkað sem grunnvatn.
- Kerlingarfjöll-Hreppar 103-287-G, flokkað sem grunnvatn.
- Þjórsá 1 103-663-R, flokkað sem straumvatn.
- Þverá 103-895-R, flokkað sem straumvatn.

Gildandi aðalskipulög heimila gerð Hvammslóns. Gerð verður grein fyrir ætluðum áhrifum á vatnsholtin Þjórsá 1 og Þverá, ef ætla má að þau séu einhver umfram núverandi skipulag. Ekki er gert ráð fyrir breyting skipulags hafi áhrif á önnur vatnshlot breytist eða að breytingar verði á vatnsgæðum, vatnsmagni, efna- eða eðliseiginleikum vatns og fyrirhuguð efnistaka því innan þeirra marka sem Vatnaáætlun 2022-2027 gerir ráð fyrir.

3 AÐALSKIPULAGSBREYTINGAR

Í aðalskipulagsbreytingum verða efnistökusvæði stækkuð eða sett inn ný og heimiluð aukin efnistaka. Leitast verður við að samræma sveitarfélagamörk. Skoðað verður hvort þörf verði á breytingu á afmörkun iðnaðarsvæða en heildarumfang framkvæmdar verður að öðru leyti óbreytt. Gerð verður breyting á greinargerðum og skipulagsuppráttum.

4 DEILISKIPULAGSBREYTING

Gerð verður samsvarandi breyting á deiliskipulagi Hvammsvirkjunar og á aðalskipulögum sveitarfélaganna. Efnistökusvæði verða stækkuð eða sett inn ný og heimiluð meiri efnistaka. Sveitarfélaga- mörk verða sýnd í samræmi við aðalskipulag.

5 UMHVERFISÁHRIF AÐALSKIPULAGSBREYINGA

Líkleg áhrif af stefnu aðalskipulagsbreytinga eru metin skv. lögum um umhverfismat framkvæmda og áætlana nr. 111/2021. Markmið laganna er sjálfbær þróun, heilnæmt umhverfi og umhverfisvernd sem vinna skal að með umhverfismati framkvæmda og áætlana sem eru líklegar til að hafa umtalsverð umhverfisáhrif.

5.1 Umhverfisþættir og áherslur

Í umhverfismatsskýrslu verða skoðuð áhrif á þá umhverfisþætti sem tilgreindir eru í töflu 1 og leitast við að svara matsspurningum. Líklegt er að stefna í gildandi skipulagi verði borin saman við hugmyndir um stefnu í breyttu skipulagi, þ.e. stækkun efnistökusvæða.

TAFLA 6. Umhverfisþættir, helstu matsspurningar og viðmið.

UMHVERFISÞÁTTUR	UMHVERFISVIÐMIÐ	MATSSPURNINGAR
Land og landslag <i>Landslag. Jarðmyndanir. Ásýnd og sjónræn áhrif.</i>	Aðalskipulag. <ul style="list-style-type: none">Landnotkun stuðli að verndun og varðveislu sérstæðrar náttúru, menningar og sögu sem felst m.a. í byggingararfi og landslagi.Áhersla er á góða umgengni um efnistökusvæði á nýtingartíma og vandaðan frágang við verklok. Landsskipulagsstefna 2024-2038.Skipulag landnotkunar í dreifbýli styðji við búsetu og samfélag í dreifbýli með langtímasýn um ráðstöfun lands til nýtingar og verndar og samþættri stefnu um byggðaþróun í þéttbýli og dreifbýli. Ákvarðanir um ráðstöfun lands fyrir uppbyggingu taki mið af staðareinkennum, svo sem víðernum, sérkennum landbúnaðarlands, verndarsvæðum, varðveislu nytjaland og menningarlandslags.	Hefur stefnan áhrif á landslag? Hefur stefnan áhrif á jarðmyndanir? Hefur stefnan áhrif á ásýnd svæðis?
Gróður og dýr <i>Gróðurlendi og vistkerfi</i>	Landsskipulagsstefna 2024-2038 <ul style="list-style-type: none">Áhersla á verndun víðerna, landslagsheilda, mikilvægra vistgerða, gróðurlenda og menningarminja.	Hefur stefnan áhrif á gróður og vistkerfi?

UMHVERFISÞÁTTUR	UMHVERFISVIÐMIÐ	MATSSPURNINGAR
Samfélag <i>Íbúar.</i> <i>Atvinnulíf.</i>	Aðalskipulag. <ul style="list-style-type: none"> Áhersla er á nægt framboð efnistökusvæða og að þau séu í námunda við notkunarstað efnis. Leita hagkvæmra lausna í samgöngum samhliða því að stuðla að betra umferðar- og rekstraröryggi. Landsskipulagsstefna 2024-2038. Gæta skal að hagkvæmni varðandi samgöngur og veitur og byggð skal ekki ganga að óþörfu á svæði sem henta vel til ræktunar eða eru verðmæt vegna náttúruverndar. 	Hefur stefnan áhrif á íbúa? Hefur stefnan áhrif á atvinnulíf?
Minjar <i>Fornminjar.</i>	Aðalskipulag. <ul style="list-style-type: none"> Varðveita sögu-, náttúru- og menningarminjar og önnur umhverfisleg gæði. 	Hefur stefnan áhrif á minjar?
Vatn <i>Ár, vötn og grunnvatn</i>	Vatnaáætlun 2022-2027 <ul style="list-style-type: none"> Vernda vatn og vistkerfi þess, hindra frekari rýrnun vatnsgæða og bæta ástand vatnavistkerfa þar sem þess er þörf til að vatn njóti heildstæðrar verndar. Stuðla að sjálfbærri nýtingu vatns og langtímavernd vatnsauðlindarinnar. 	Hefur stefnan áhrif á vatnsgæði og vatnavistkerfi?
Loft	Aðgerðaáætlun í loftslagsmálum 2018-2030. <ul style="list-style-type: none"> Orkuskipti í vegasamgöngum, átak í kolefnisbindingu, bættri landnotkun, skógrækt, landgræðsla, endurheimt votlendis. 	Hefur stefnan áhrif á losun gróðurhúsalofttegunda?

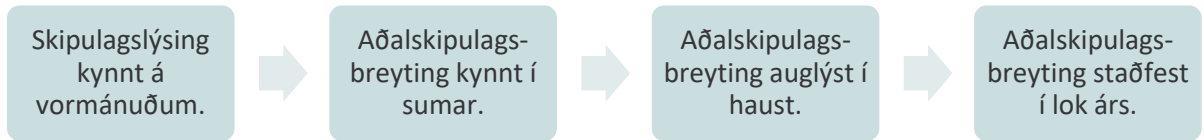
6 SKIPULAGSFERLI, KYNNING OG SAMRÁÐ

Með kynningu skipulagslýsingar er umsagnaraðilum, hagsmunaaðilum og almenningi gefinn kostur á að leggja fram sjónarmið og ábendingar sem að gagni gætu komið við mótun breytingarinnar.

Skipulagslýsing verður kynnt í skipulagsgátt Skipulagsstofnunar. Athugasemdir skulu vera skriflegar og berast í skipulagsgátt fyrir auglýstan tímafrest. Umsagnaraðilar eru eftirtaldir:

- Skipulagsstofnun
- Heilbrigðiseftirlit Suðurlands
- Minjastofnun Íslands
- Vegagerðin
- Náttúruverndarstofnun
- Náttúrufræðistofnun
- Fiskistofa
- Hafrannsóknastofnun
- Landsnet

6.1 Skipulagsferli aðalskipulagsbreytingar



Reiknað er með að deiliskipulagsbreyting verði kynnt og auglýst samhliða aðalskipulagsbreytingum.