



GRÍMSNES OG GRAFNINGSHREPPUR

Aðalskipulag 2020 - 2032

Minna Mosfell - Efnisnáma

Breyting á landnotkun

Greinargerð

4. desember 2024

Endursk. 24.02.2025

Pétur H. Jónsson skipulagsfr. arkitekt f.a.í.
Hamrahlíð 23, 105 Reykjavík
Sími: 562-4140 Netfang: ima@simnet.is

Skipulagsgögn:
Aðalskipulagsuppdráttur, mkv. 1 : 50.000
Greinargerð

Aðalskipulagsbreyting þessi, sem kynnt hefur verið samkvæmt
30. gr. skipulagslaga nr. 123/2010 og auglýst samkvæmt 31. gr.
sömu laga var samþykkt í sveitarstjórn þann 20

Aðalskipulagsbreyting þessi var staðfest af Skipulagsstofnun
þann..... 20

Efnisyfirlit

1. Inngangur.....	4
2. Forsendur.....	4
3. Skipulagssvæðið og staðhættir.....	5
4. Aðalskipulagsbreyting.....	6
5. Efnistöku- og efnislosunarsvæði í aðalskipulagi.....	7
6. Fornleifar.....	8
7. Framkæmdaleyfi.....	8
8. Áhrifamat.....	9

1. Inngangur

Hér er um að ræða vesturhluta jarðarinnar Minna - Mosfells (L168262) í Grímsnesi.

Nú hyggjast landeigendur deiliskipuleggja jörðina. Á henni er samkvæmt aðalskipulagi sveitarfélagsins gert ráð fyrir frístundabyggð og landbúnaði. Í tengslum við fyrirhugaða uppbyggingu hafa landeigendur hug á að opna námu á jörðinni til eigin nota.

Þann 6. september 2024 sendu, landeigendur fyrirspurn til skipulagsnefndar UTU um aðalskipulagsbreytingu vegna skilgreiningar á efnistökusvæði innan jarðarinnar Minna-Mosfells.

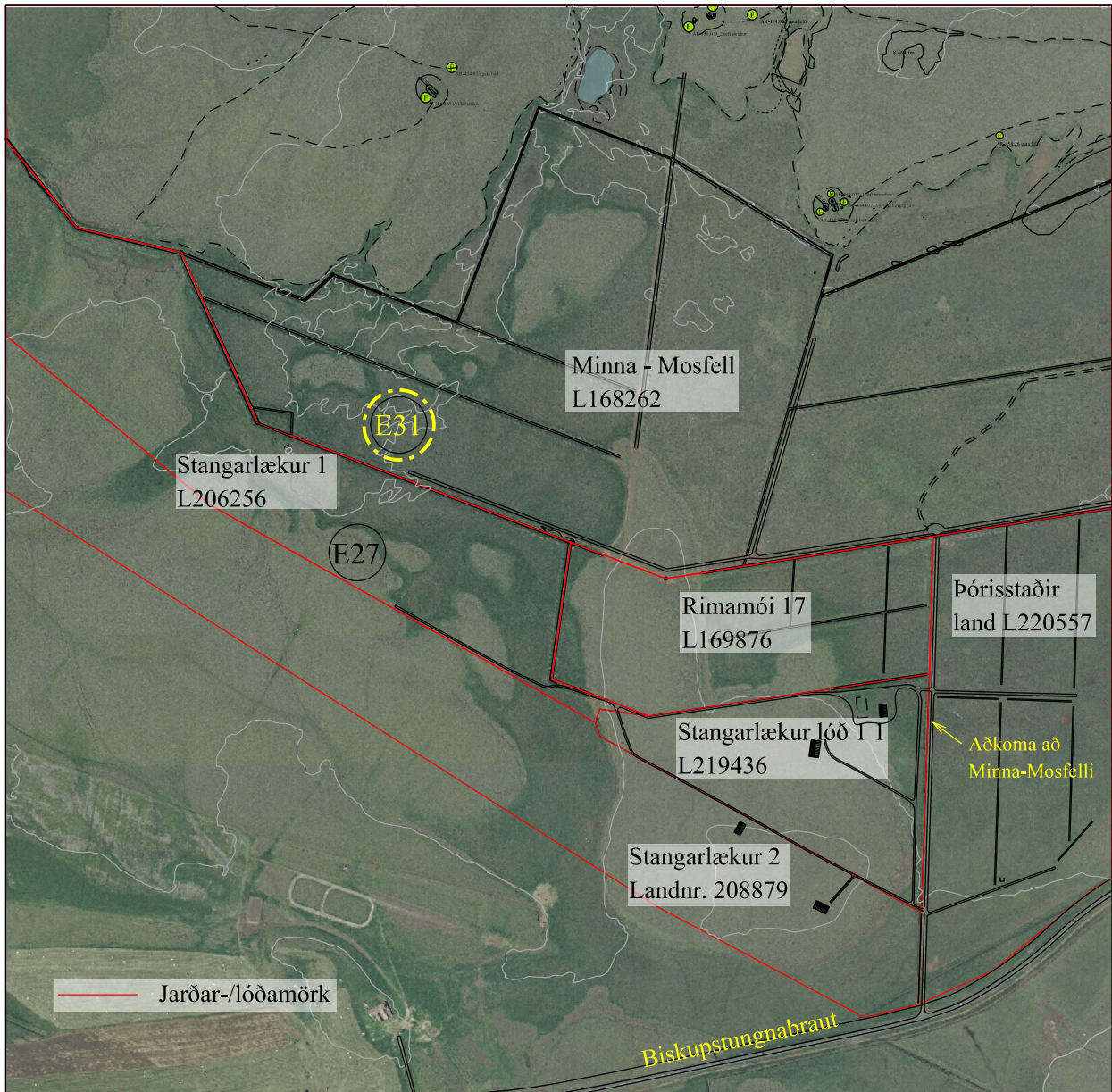
Á fundi skipulagsnefndar þann 11.9.2024 var erindi tekið fyrir og hlaut það eftirfarandi afgreiðslu:

Skipulagsnefnd UTU mælist til þess við sveitarstjórn Grímsnes- og Grafningshrepps að ekki verði gerð athugasemd við að unnin verði skipulagslýsing sem tekur til skilgreiningar á nýju efnistökusvæði innan jarðar Minna-Mosfells.

Í október 2024 var lýsing á fyrirhugaðri aðalskipulagsbreytingu kynnt fyrir skipulagsnefnd UTU og sveitarstjórn Grímsnes og Grafningshrepps. Í framhaldi af því var lýsing að aðalskipulagsbreytingu fyrir efnisnámunu kynnt íbúum sveitarfélagsins og öðrum hagsmunaaðilum og umsagnaraðilum. Umsagnir bárust frá Brunavörninir Árnessýslu, Heilbrigðiseftirliti Suðurlands, Minjastofnun Íslands, Skipulagsstofnun og Umhverfisstofnun

2. Forsendur

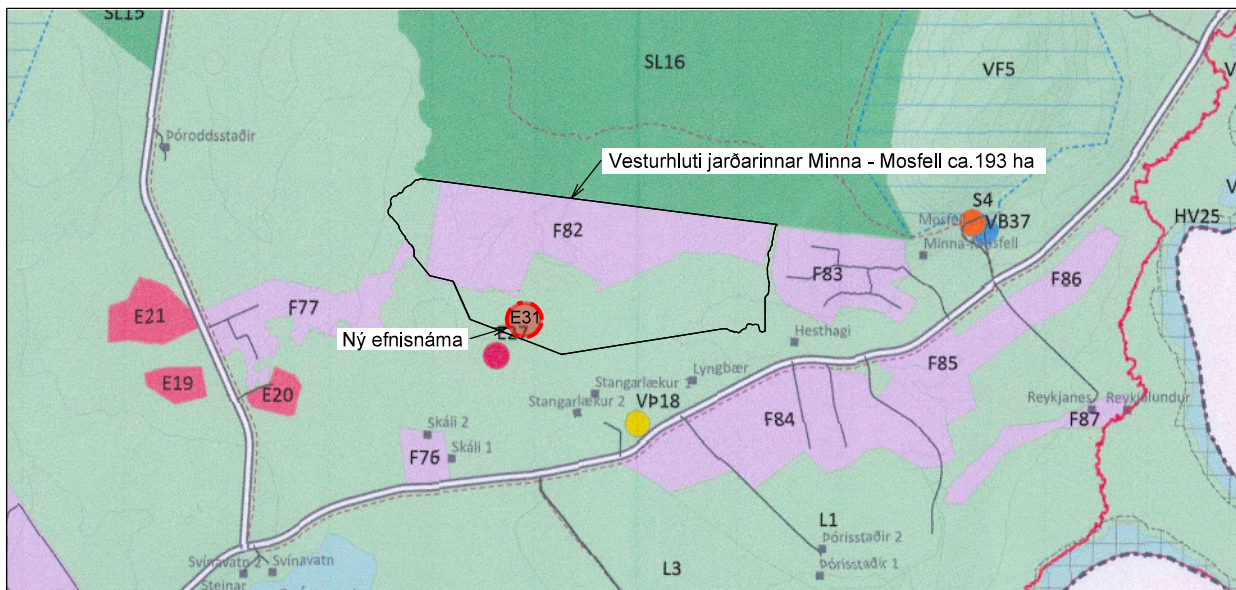
Að opna námu sem næst framkvæmdasvæði hefur mikla hagræðingu í för með sér, því þá þarf ekki að aka með efni langar leiðir. Auk þess sjá landeigendur mikinn hag í því að vera sjálfum sér nógir með efni.



Fyrirhuguð efnisnáma er afmörkuð með gulri punktalínu.

3. Staðsetning námunnar og staðhættir

Landið þar sem fyrirhuguð efnisnáma er staðsett á, er á suðvestur hluta jarðarinnar Minna-Mosfells L168262 í Grímsnes og Grafningshreppi og er nokkuð flatlent mólendi í um 80 m hæð yfir sjávarmáli.



Hluti úr Aðalskipulagi Grímsnes og Grafningshrepps 2020 - 2032

4. Aðalskipulagsbreyting

Samkvæmt Aðalskipulagi Grímsnes og Grafningshrepps 2020 - 2032 er nyrðri hluti jarðarinnar ætlaður fyrir frístundabyggð og syðri hlutinn fyrir landbúnað.

Er nú verið að vinna deiliskipulag fyrir svæðið í samræmi við Aðalskipulagið. Þar er gert ráð fyrir að unnið verði heildarskipulag fyrir frístundabyggðina, sem er merkt á Aðalskipulagi sveitarfélagsins, F82 og er 101,3 ha að stærð. Í því er gert ráð fyrir að uppbyggingin verði áfangaskipt, þannig að það sé gert deiliskipulag fyrir ca. 25 ha í hverjum áfanga (sbr. stefnu í aðalskipulagi).

Á syðri hlutanum sem er um 91 ha að stærð, er fyrst og fremst gert ráð fyrir skógrækt/skógræktarbylí.

Í aðalskipulagsbreytingu þessari er gert ráð fyrir nýrri efnisnámu á jörðinni Minna - Mosfell L168262, merkt E31, í Aðalskipulagi Grímsnes og Grafningshrepps 2020 - 2032.

Gert er ráð fyrir að náman geti náð yfir um allt að 2.49 ha svæði fyrir efnistöku á allt að 49.900 m³.

Við framkvæmdir á svæðinu reikna landeigendur með, að tekið verði efni úr umræddri námu á jörðinni. Náman verður einungis ætluð til eigin nota, í vegi á landinu.

Breytingar á töflu -

Tafla 11. Efnistöku- og efnislosunarsvæði á bls 31 í greinargerð Aðalskipulags Grímsnes og Grafningshrepps 2020 - 2032, bætist við liður E31 - Minna-Mosfell sem er eftirfarandi:

NR.	HEITI	STÆRÐ (HA)	LÝSING OG SKILMÁLAR
E31	Minna - Mosfell	2,49	Ný malarnáma, efnismagn allt að 49.900 m ³ .

5. Efnistöku- og efnislosunarsvæði

Í kafla 3.2.10 Efnistöku- og efnislosunarsvæði, bls. 30, í greinargerð Aðalskipulags Grímsnes- og Grafningshrepps 2020-2032 er fjallað um stefnu og almenna skilmála, varðandi efnisnámur í sveitarfélaginu sem eru eftirfarandi:

Svæði þar sem ráðgert er að taka, vinna eða losa jarðefni. Efnistökusvæði eru svæði á landi, í sjó, ám eða vötnum þar sem fram fer eða er fyrirhuguð er efnistaka eða efnisvinnsla, svo sem malarnám, sandnám, grjótnám, gjallnám eða vikurnám. Efnislosunarsvæði er svæði á landi, í sjó, ám eða vötnum þar sem fram fer eða fyrirhuguð er landfylling eða losun jarðefna, sem eru hrein og ómenguð, svo sem jarðefni sem falla vegna byggingarframkvæmda.

Stefna

- o Lögð er áhersla á nægt framboð efnistökusvæða og að þau séu í námunda við notkunarstað efnis.
- o Stærri efnistökusvæði verði ekki á svæðum sem hafa sérstakt verndargildi, s.s. svæðum á náttúru-minjaskrá, þar sem eru mikilvægar vistgerðir og hverfisverndarsvæði.
- o Áhersla er á góða umgengni á nýtingartíma og vandaðan frágang við verklok.
- o Forðast skal eftir megni að raska ósnortnum hlíðum, ásum, áberandi landslagsmyndum, vatns- og árbökkum og farvegum þeirra.
- o Leitast verði við að losun jarðvegs fari einkum fram á efnistökusvæðum eða öðrum svæðum þar sem uppgræðslu er þörf.

Almennir skilmálar

- o Öll efnistökusvæði skulu hafa framkvæmdaleyfi þar sem sett verði skilyrði um skipulega nýtingu, góða umgengni og frágang að vinnslu lokinni.
- o Efni sem fellur til við framkvæmdir verði nýtt til landmótunar og í hljóðmanir, eftir því sem hægt er og þörf er á.
- o Landeiganda er heimilt að vinna allt að 5000 m³ á um 0,5 ha landi til eigin nota án framkvæmdaleyfis, nema um sé að ræða náttúruverndarsvæði, jarðminjar eða vistkerfi sem njóti verndar skv. 61. gr. laga um náttúruvernd.
- o Skv. lögum nr. 111/2021, viðauka 1, eru námur sem eru 2,5 ha og/eða efnismagn 50 þúsund m³ tilkynningarskyldar.

Gert er ráð fyrir ríflegum svæðum fyrir efnistöku til þess að hægt sé að nýta þá tegund efnis sem best hentar hverju sinni og til að draga úr því að aka þurfi langar leiðir með efni.

6. Fornleifar

Fyrir liggur fornleifaskráning (FS996-2431) unnin af Fornleifastofnun Íslands 2024. Samkvæmt henni eru ekki fornminjar á fyrirhuguðu námasvæði.

Í 21. gr. laga um menningarminjar (Nr. 80/2012) stendur m.a.: „*Fornleifum, sbr. 3. mgr. 3. gr., jafnt þeim sem eru friðlýstar sem þjóðminjar og þeim sem njóta friðunar í krafti aldurs, má enginn, hvorki landeigandi, ábúandi, framkvæmdaraðili né nokkur annar, spilla, granda eða breyta, hylja, laga, aflaga eða flytja úr stað nema með leyfi Minjastofnunar Íslands*”. Og á 2. mgr. 24. gr. sömu laga sem hljóðar svo: „*Ef fornminjar sem áður voru ókunnar finnast við framkvæmd verks skal sá sem fyrir því stendur stöðva framkvæmd án tafar. Skal Minjastofnun Íslands láta framkvæma vettvangskönnun umsvifalaust svo skera megi úr um eðli og umfang fundarins. Stofnuninni er skylt að ákveða svo fljótt sem auðið er hvort verki megi fram halda og með hvaða skilmálum. Óheimilt er að halda framkvæmdum áfram nema með skriflegu leyfi Minjastofnunar Íslands*”.

7. Framkvæmdaleyfi

Samkvæmt 5. gr. reglugerðar um framkvæmdaleyfi nr. 772/2012 er efnistaka á landi, úr ám og vötnum ásamt breytingu lands með jarðvegi s.s. efnislosun háð framkvæmdaleyfi. Þegar sótt er um framkvæmdaleyfi skal skv. 7. gr. laganna gera grein fyrir stærð efnistökusvæðis, áætluðu efnismagni, vinnslutíma og frágangi efnistökuáætlunar að vinnslutíma loknum. Sækja þarf um framkvæmdaleyfi til sveitarstjórnar vegna efnistöku. Efnistaka skal vera í samræmi við gildandi skipulagsáætlun.

8. Áhrifamat

Þar sem áætlað efnistökusvæði er minna en 2.5 ha og ráðgert er að taka minna 50.000 m³ af efni úr námunni fellur efnistakan ekki undir lög um mat á umhverfisáhrifum, nr. 111/2021.

Við framkvæmdir á svæðinu reikna landeigendur með, að tekið verði efni úr námu á jörðinni, þannig að hér er aðeins um tímabundna efnistöku að ræða.

Svæðið er ekki á náttúruminjaskrá og ekki er á svæðinu sérstök vernd náttúruyfyrirbæra utan þess að það er skilgreint sem mikilvægt fuglasvæði líkt og önnur láglandissvæði á Suðurlandi.

Landbúnaðarsvæði í sveitarfélaginu hafa verið flokkuð. m.t.t. ræktunarhæfni og nýtingar til matvælaframleiðslu og samkvæmt þeirri flokkun fellur land þetta undir flokk L2.

Í töflu 3. Nýting landbúnaðarlands og skilmálar (bls. 19 og 20) í aðalskipulagi sveitarfélagsins er eftirfarandi umfjöllun:

NR	HEITI	LÝSING OG SKILMÁLAR
L2	Gott landbúnaðarland	Landbúnaðarland í flokki II-IV. Land að hluta til ágætt til akuryrkju, einkum land í flokki II. <ul style="list-style-type: none">o Heimilt er að byggja upp til fastrar búsetu, landbúnaðarstarfsemi og minniháttar atvinnustarfsemi, sem getur verið ótengd landbúnaði.o Forðast skal að raska samfelldu í góðu landbúnaðarlandi með byggingum og vegagerð.o Hluti svæða getur hentað vel til skógræktar og skjólbeltaræktunar.o Landspildur eru jafnan yfir 10 ha að stærð.

Landið sem um ræðir er flatlendur framræstur mói sem nýttur hefur verið til beitar, en nú er ráðgert að nýta til skógræktar.

Staðsetning námunnar liggur vel við vegakerfi svæðisins. Við athugun á svæðinu kom í ljós að þarna er talsvert af góðu efni, sem hægt er að nýta til vegagerðar.

Áhersla er á góða umgengni á nýtingartíma. Við efnistöku verður þess gætt, að gengið verði frá þeim hlutum námunnar jafnóðum og efnistöku úr þeim er lokið og efni haugsett þannig að falli að landslagi. Þannig verður mold tekin af tiltölulega stóru svæði og haugsett. Sáð verður á börmum námunnar og kantar gerðir ávalir til þess að þar festi gróður og að komið verði í veg fyrir fok.

Einnig verður lögð áhersla er á góðan og vandaðan frágang við verklok. Auðvelt er að ganga frá sárum eftir námuna. Þetta er á sléttlendi þar sem er nægur jarðvegurinn til að ýta yfir námuna, þegar starfsemi er lokið. Einnig mun vaxa í kringum hana mikill skógur þannig að sjónræn áhrif verða engin.

Þar sem hér er aðeins um að ræða tímabundna efnistöku á efni sem nota á til eigin nota, við þær framkvæmdir sem fyrirhugaðar eru innan jarðarinnar Minna-Mosfells L168262, mun áhrif á umferð og öryggi vegfarenda utan jarðarinnar t.d. á Biskupstungnabraut verða lítil sem engin. Vegir skulu þannig gerðir að þeir þoli fyrirhugaða efnisflutninga (sbr. 3.gr.).

Akstur að og frá námunni hefur áhrif á hljóðvist og loftgæði en ekki umfram það, ef sækja þyrfti efni lengra að.

Í kafla 10. Niðurstaða umhverfismats áætlana í lið 10.5 Efnistökusvæði bls. 69, í Aðalskipulagi Grímsnes og Grafningshrepps 2020 - 2032, er eftirfarandi umfjöllun um efnistökusvæði:

„Efnistökusvæði eru forsenda þess að hægt sé að byggja upp og viðhalda vegum og byggja hvers konar mannvirki. Með því að gera ráð fyrir hæfilega mörgum efnistökusvæðum er hægt að nýta þau svæði sem eru næst framkvæmdarsvæði hverju sinni og lágmarka þannig þá vegalengd sem aka þarf með efni. Stefnan hefur því jákvæð áhrif á samfélag og loftgæði. Dregið er úr hætti á mikilvægum vistgerðum, einkum gjallgígum. Við frágang efnistökusvæða er gert ráð fyrir að þau falli sem best að landinu umhverfis og ættu þá ummerki um efnistöku að verða lítt sýnileg. Áhrif á land og jarðmyndanir eru því jákvæð“.