



AÐALSKIPULAG ÁSAHREPPS 2020-2032

Stækkun efnistökusvæðis E8 á Búðarhálsi

21.10.2024



Aðalskipulag Ásahrepps 2020-2032

Aðalskipulagsbreyting þessi sem auglýst hefur verið samkvæmt 1. mgr. 36. gr. skipulagslaga nr. 123/2010, með síðari breytingum, var samþykkt af hreppsnefnd Ásahrepps þann _____

Aðalskipulagsbreytingin var staðfest af Skipulagsstofnun þann _____

SKIPULAGSFERLI

Lýsing aðalskipulagsbreytingar var auglýst frá: _____ með athugasemdafresti til: _____

Aðalskipulagsbreytingin var auglýst frá: _____ með athugasemdafresti til: _____

Aðalskipulagsbreytingin var staðfest með auglýsingu í B deild Stjórnartíðinda: _____

UPPLÝSINGAR

SKJALALYKILL

109196-01-GRG-001-V01

HÖFUNDUR

IS

RÝNT

SOS

EFNISYFIRLIT

1	INNGANGUR	4
1.1	Skipulagslýsing	Error! Bookmark not defined.
2	FORSENDUR OG STAÐHÆTTIR	4
2.1	Fornminjar	4
3	TENGLI VIÐ AÐRAR ÁÆTLANIR	5
3.1	Landsskipulagsstefna 2024-2038	5
3.2	Aðalskipulag Ásahrepps 2020-2032	5
3.3	Samræmi breytingar við gildandi stefnu	6
3.4	Deiliskipulag Búðarhálsstöðvar	7
3.5	Vatnaáætlun 2020-2027	7
4	AÐALSKIPULAGSBREYTING	7
5	UMHVERFISMATSSKÝRSLA	8
5.1	Umhverfisþættir og áherslur	8
6	SKIPULAGSFERLI, KYNNING OG SAMRÁÐ	10
6.1	Umsagnaraðilar	10
6.2	Skipulagsferli	11

1 INNGANGUR

Ásahreppur vinnur að breytingu á Aðalskipulagi Ásahrepps 2020-2032, skv. 1. mgr. 36. gr. skipulagslaga nr. 123/2010. Gerð er breyting á stærð efnistökusvæðis og því efnismagni sem heimilt er að taka úr efnistökusvæði E8 á austanverðum Búðarhálsi á Holtamannafrétti, óbyggt svæði minnkar samsvarandi.

Á árunum 1997-1998 var tekið efni úr námunni vegna framkvæmda í tengslum við gerð Búðarhálsstöðvar og Sporðöldulóns. Búið er að ganga frá svæðinu en ummerki um rask eru enn sýnileg á landinu. Vegna viðhalds á núverandi stíflum og gerð nýrra stíflna er þörf á efni sem hentar til slíkra framkvæmda, og er það að finna í námunni. Efnistökusvæðið E8 er stækkað úr 1 ha í 2,3 ha og heimilað að taka allt að 49.000 m³ af efni í stað 10.000 m³.

1.1 Skipulagsgögn

Greinargerð þessi með forsendum og umhverfismatskýrslu. Ekki er þörf á að breyta skipulagsuppdrætti þar sem efnistökusvæðið er skilgreint sem punktur. Skipulagsuppdráttur er sýndur á mynd 2.

2 FORSENDUR OG STAÐHÆTTIR

Efnistökusvæðið er afmarkað í deiliskipulagi Búðarhálsstöðvar sem E3. Í breytingu sem gerð var á deiliskipulaginu, (staðfest í júní 2012) kemur fram að efnistökusvæðið sé 13 ha. Í síðustu endurskoðun á aðalskipulagi Ásahrepps var efnistökusvæðið minnkað í 1 ha og reiknað með að efni úr námunni yrði nýtt til viðhalds á vegum og slóðum í nágrenninu. Í ljós hefur komið að þarna er að finna kjarnaefni sem hentar vel til stíflugerðar og viðhalds á stíflum miðlunarlóna, en þörf er á slíku efni.

Umrætt svæði og nágrenni þess er raskað vegna framkvæmda í tengslum við gerð Búðarhálsstöðvar. Búðarhálslína 1 er rúmum 1 km vestan efnistökusvæðis, norðan svæðis er uppbyggður vegur að Sporðöldulóni, sem er austan svæðisins. Skammt sunnan svæðisins er Landvegur. Engar framkvæmdir verða innan helgunarsvæðis háspennulína eða í nágrenni þeirra. Aðkoma að efnistökusvæðinu er af vegi að Sporðöldulóni og um vegslóða af honum. Vegurinn þverar Búðarhálslínu 1 og helgunarsvæði hennar.

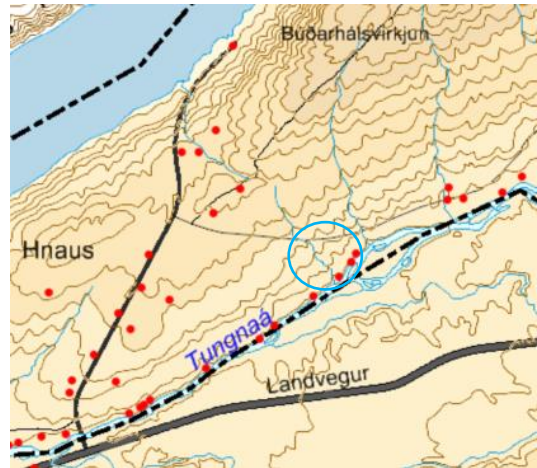
Svæðið er gróið að hluta til og undanfarin ár hefur verið unnið þar að uppgræðslu. Þar má finna vistgerðirnar grasmelavist, sanda- og vikravist, lyngmóavist á láglandi, starmóavist og starungsmýravist. Lyngmóavist hefur hátt verndargildi og starungsmýravist mjög hátt verndargildi. Á svæðinu er ekki að finna náttúrufyrirbæri sem njóta sérstakrar verndar.

2.1 Fornminjar

Fornminjar voru skráðar í tengslum við framkvæmdir tengdar Búðarhálsstöð. Í deiliskipulagi er einn minjastaður merktur skammt sunnan efnistökusvæðisins. Einnig hefur aðalskráning fornminja farið fram á Holtamannafrétti. Meðfram Tungnaá er gömul vörðuð leið og er minnst á hana í bók Daniel

Bruun „Fjældveje gennem Islands indre højland“ sem kom út 1925. Á þessari leið eru nokkrar vörður sýnilegar (mynd 1). Í breyttu aðalskipulagi eru settir skilmálar um að vörður skuli merktar og að ekki verði hróflað við þeim án samráðs við Minjastofnun.

Ef fram koma áður óþekktar fornleifar á framkvæmda-tíma, sbr. 24. gr. laga um menningarmínjar nr. 80/2012, verður þegar haft samband við Minjastofnun Íslands og framkvæmd stöðvuð uns fengin er ákvörðun Minjastofnunar um hvort halda megi áfram og með hvaða skilmálum.



MYND 1. Rauðir punktar sýna þekktar vörður. Efnistökusvæði E8 er innan bláa hringins.

3 TENGL VÍÐ AÐRAR ÁÆTLANIR

3.1 Landsskipulagsstefna 2024-2038

Flokkun landbúnaðarlands, landslagsgreining og vistgerðarflokkun verði lögð til grundvallar skipulagsákvörðunum. Leitast skal við að varðveita náttúru- og menningargæði sem hafa staðbundið, eða víðtækara, gildi út frá sögu, náttúrufari eða menningu. Jafnframt verði gætt að álagi á vatn og vatnsvernd. Skipulag skal stuðla að traustum veituvinnviðum sem tryggja öryggi. Breytt aðalskipulag er metið í samræmi við landsskipulagsstefnu.

3.2 Aðalskipulag Ásahrepps 2020-2032

Í aðalskipulagi er svæðið efnistökusvæði, óbyggt svæði og undir hverfisvernd.

Stefna fyrir efnistökusvæði er eftirfarandi:

- Áhersla er lögð á nægt framboð efnistökusvæða og að þau séu í námunda við notkunarstað efnis.
- Vanda skal umgengni á vinnslutíma og tryggja sem best að ekki verði fok frá námum. Námur sem nýttar eru yfir lengra tímabil skal lokað eftir því sem kostur er, milli þess sem þær eru nýttar. Við frágang á námum skal aðlaga þær að umhverfinu.
- Við veitingu framkvæmdaleyfis verði sett skilyrði um skipulega nýtingu, góða umgengni og frágang að vinnslu lokinni.

NR	HEITI	LÝSING	MAGN M ³	STÆRÐ HA
E8	Með Tungnaá	Náma vegna vegagerðar.	10.000	1

Stefna fyrir óbyggð svæði er eftirfarandi:

- Landeigendum verði áfram tryggður nytja- og beitarréttur á afréttinum.
- Áfram verður hófleg beit á afréttinum og landnýting í samræmi við landgæði.

NR	HEITI	LÝSING OG SKILMÁLAR	STÆRÐ HA
ÓB1	Holtamannaafréttur	Landeigendum er heimill nytja- og beitarréttur á afréttinum. Áfram verði unnið að endurheimt landgæða. Heimilt er að stunda veiðar á ám og vötnum og viðhalda fiskistofnum með seiðasleppingum ef þarf. Heimilt er að setja upp fjarskiptamöstur og skal skoða staðsetningu út frá sýnileika, áhrifum á náttúru, landslag og dýralíf. Heimilt er að vera með örvirkjanir eða sólarcellur til að sjá farsímasendum fyrir raforku. Heimilt er að gera áningarstaði við megin ferðaleiðir og setja þar upp allt að 30 m ² þjónustuhús.	263.364,4

Stefna um hverfisvernd er eftirfarandi:

- Forðast skal að raska vistgerðum, með mjög hátt verndargildi, sem ná yfir 2 ha eða stærra svæði.
- Leitast skal við að vernda víðerni og viðhalda lítt snortnu yfirbragði þeirra.

NR	HEITI	LÝSING OG SKILMÁLAR
HV4	Búðarháls - Þóristungur	Landsvæðið milli Þjórsár og Köldukvíslar auk Þóristungna. Nær norður undir Svartagil. Áhugavert gönguland, gljúfur og fossar í Þjórsá og Köldukvísl. Sögu og menningarminjar s.s. Kláfurinn á Tungnaá og minjar við Hald. Stórt lítt raskað víðerni og gróður sem hefur hátt eða mjög hátt verndargildi skv. vistgerðarkortlagningu. Halda skal framkvæmdum í lágmarki og þess gætt að þær leiði til eins lítillar röskunar og kostur er. Ganga skal frá byggingum og umhverfi svo fljótt sem verða má. Forðast skal allt rask á gróðri. Tryggja skal góðan frágang fráveitu. Heimilar eru endurbætur á mannvirkjum og viðhald á vegum og slóðum. Heimilar eru landgræðsluaðgerðir í tengslum við gæðastýringu í sauðfjárrækt og skógrækt með Tungnaá til bindingar kolefnis. Stærð svæðis er um 253 km ² .

Stefna um minjavernd er eftirfarandi:

- Taka skal tillit til þekkttra minja við skipulag landnýtingar.
- Gamlar þjóðleiðir verði endurvaktar og nýttar sem göngu- eða reiðleiðir, eftir því sem hægt er.

3.3 Samræmi breytingar við gildandi stefnu

Verið er að stækka efnistökusvæði sem er á gildandi aðalskipulagi og sem er talsvert stærra í gildandi deiliskipulagi. Að því leyti er breytingin í samræmi við gildandi skipulag.

Svæði undir hverfisvernd verður fyrir raski vegna efnistöku og fer það gegn stefnu gildandi skipulags, sem segir að halda skuli framkvæmdum í lágmarki. Umtalsvert svæði verður áfram undir hverfisvernd, og óbyggt svæði.

3.4 Deiliskipulag Búðarhálstöðvar

Deiliskipulag fyrir Búðarhálstöð var staðfest í júní 2001. Gerðar hafa verið nokkrar breytingar á því. Efnistökusvæðið er merkt sem E3 í deiliskipulaginu. Gera þarf breytingu á deiliskipulagi þegar aðalskipulagsbreytingin hefur verið staðfest.

3.5 Vatnaáætlun 2020-2027

Við efnistökusvæðið er að finna eftirtalin vatnshlot skv. vatnavefsja:

- Tungnaá 3 (vatnshlotanr. 103-654-R), flokkað sem straumvatn.
- Tungnaárhraun (vatnshlotanr. 103-308-G), flokkað sem grunnvatn.
- Kerlingarfjöll-Hreppar (vatnshlotanr. 103-287-G), flokkað sem grunnvatn.

Ekki er gert ráð fyrir að vatnshlot breytist eða að breytingar verði á vatnsgæðum, vatnsmagni, efna- eða eðliseiginleikum vatns og fyrirhuguð efnistaka því innan þeirra marka sem Vatnaáætlun 2022-2027 gerir ráð fyrir.

4 AÐALSKIPULAGSBREYTING

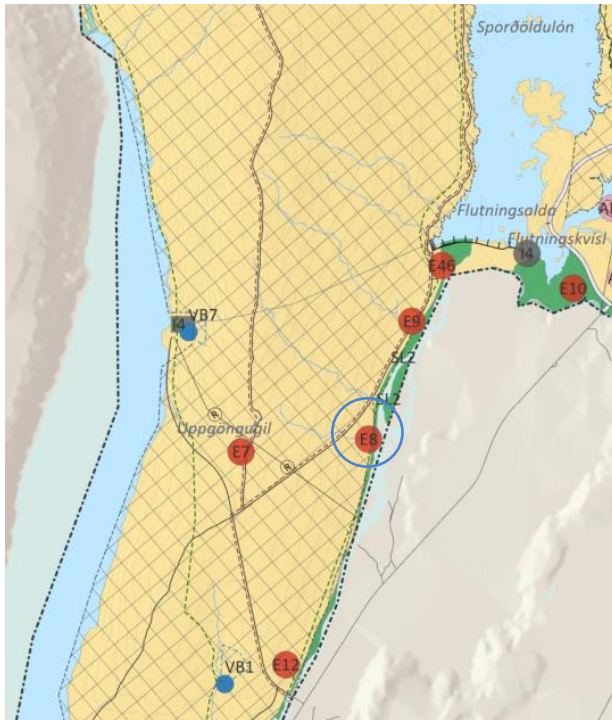
Gerð er breyting á greinargerð. Efnistökusvæðið E8 er stækkað úr 1 ha í 2,3 ha og heimilt að taka 49 þús. m³ af efni í stað 10 þús. m³. Efnistökusvæðið er sýnt sem punktur á skipulagsupprætti og er ekki gerð breyting á upprættinum.

TAFLA 1. Stefna fyrir efnistökusvæðið E8 í gildandi skipulagi.

NR	HEITI	LÝSING	MAGN M ³	STÆRÐ HA
E8	Með Tungnaá	Náma vegna vegagerðar.	10.000	1

TAFLA 2. Stefna fyrir efnistökusvæðið E8 í breyttu skipulagi.

NR	HEITI	LÝSING	MAGN M ³	STÆRÐ HA
E8	Með Tungnaá	Náma vegna vegagerðar, viðhalds á stíflum og gerð nýrra stíflna. Áður en efnisvinnsla hefst skal merkja þekktar vörður í samráði við Minjastofnun, og forðast að raska þeim. Forðast skal að raska stærra svæði en nauðsynlegt er, einkum skal forðast að raska grónu landi. Áður en framkvæmdir hefjast skal skoða hvort finnist vistgerðir með hátt verndargildi og leitast við að haga framkvæmdum þannig að þær verði ekki fyrir raski. Að efnistöku lokinni skal ganga frá svæðinu og aðlaga það að landi umhverfis.	49.000	2,3



MYND 2. Hluti af Aðalskipulagi Ásahrepps 2020-2032. Efnistöku-svæðið E8 er innan bláa hringsins.

5 UMHVERFISMATSSKÝRSLA

Aðalskipulagsbreytingin fellur undir lög um umhverfismat framkvæmda og áætlana nr. 111/2021. Með breytingunni er mörkuð stefna um framkvæmdir sem kunna að hafa í för með sér umhverfisáhrif.

5.1 Umhverfisþættir og áherslur

Skoðuð eru áhrif á þá umhverfisþætti sem tilgreindir eru í töflu 3 og leitast við að svara matsspurningum.

TAFLA 3. Umhverfisþættir, matsspurningar og viðmið.

UMHVERFISÞÁTTUR	UMHVERFISVIÐMIÐ	MATSSPURNINGAR
Land og landslag Landslag. Jarðmyndanir. Ásýnd og sjónræn áhrif.	Aðalskipulag <ul style="list-style-type: none"> Leitast verði við að vernda víðerni og viðhalda lítt snortnu yfirbragði hálendisins. Sérstaklega verður hugað að þeim þáttum sem njóta sérstakrar verndar skv. lögum um náttúruvernd nr. 60/2013. Landsskipulagsstefna 2024-2038 <ul style="list-style-type: none"> Áhersla er á verndun víðerna, landslagsheilda, mikilvægra vistgerða, gróðurlenda og menningarminja. 	Hefur stefnan áhrif á landslag? Hefur stefnan áhrif á jarðmyndanir? Hefur stefnan áhrif á ásýnd svæðis? Hefur stefnan áhrif á víðerni.
Vatnshlot Ár, vötn og grunnvatn.	Vatnaáætlun 2022-2027 <ul style="list-style-type: none"> Vernda vatn og vistkerfi þess, hindra frekari rýrnun vatnsgæða og bæta ástand vatnavistkerfa þar sem þess er þörf til að vatn njóti heildstæðrar verndar. 	Hefur stefnan áhrif á vatnsgæði og vatnavistkerfi?

UMHVERFISÞÁTTUR	UMHVERFISVIÐMIÐ	MATSSPURNINGAR
	<ul style="list-style-type: none"> Stuðla að sjálfbærri nýtingu vatns og langtímavernd vatnsauðlindarinnar. 	
Gróður og dýr <i>Gróðurlendi og vistkerfi</i>	Landsskipulagsstefna 2024-2038 <ul style="list-style-type: none"> Áhersla á verndun víðerna, landslagsheilda, mikilvægra vistgerða, gróðurlenda og menningarminja. 	Hefur stefnan áhrif á gróður og vistkerfi?
Samfélag <i>Atvinnulíf.</i>	Aðalskipulag <ul style="list-style-type: none"> Áhersla er á nægt framboð efnistökusvæða og að þau séu í námunda við notkunarstað efnis. 	Hefur stefnan áhrif á atvinnulíf?
Vernd og minjar <i>Menningarminjar.</i> <i>Hverfisvernd.</i>	Aðalskipulag <ul style="list-style-type: none"> Forðast skal að raska vistgerðum með mjög hátt verndargildi, sem ná yfir 2 ha eða stærra svæði. Taka skal tillit til þekktra minja við skipulag landnýtingar. 	Hefur stefnan áhrif á menningarminjar? Hefur stefnan áhrif á hverfisverndarsvæði?
Loft <i>Losun og binding.</i>	Aðgerðaáætlun í loftslagsmálum 2018-2030 <ul style="list-style-type: none"> Orkuskipti í vegasamgöngum, átak í kolefnisbindingu, bættri landnotkun, skógrækt, landgræðsla, endurheimt votlendis. 	Hefur stefnan áhrif á losun gróðurhúsalofttegunda?

5.2 Valkostir og umhverfisáhrif

Verið er að stækka núverandi efnistökusvæði á Búðarhálsi, á svæði sem þegar er raskað og er skammt frá uppbyggðum vegi, miðlunarlóni og stíflu. Þar sem um raskað svæði er að ræða sem er auk þess ekki innan víðerna hálandisins þá er aðeins gerð grein fyrir áhrifum af stefnu aðalskipulagsbreytingar en ekki bornir saman valkostir fyrir mismunandi staðsetningu. Áhrif af stefnu gildandi skipulags á umhverfisþætti eru metin óveruleg.

Áhrif á land og landslag eru neikvæð/óveruleg. Breyting verður á ásýnd svæðisins og rask á landi meðan á efnistöku stendur, neikvæð áhrif eru metin tímabundin. Skilmálar eru í gildandi skipulagi um að vanda umgengni á vinnslutíma og frágang að vinnslu lokinni. Verði gengið frá námu að lokinni efnistöku og hún aðlöguð að landinu umhverfis þá verða áhrifin óveruleg. Engar þekktar jarðmyndanir eru á svæðinu og efnistaka hefur ekki áhrif á víðerni.

Áhrif á vatnshlot eru óveruleg. Ólíklegt er að ár eða grunnvatn verði fyrir áhrifum af efnistöku.

Áhrif á gróður eru óveruleg/neikvæð. Svæðið er gróið að hluta til og þar er að finna vistgerðir með hátt verndargildi. Settir eru skilmálar um að forðast skuli að raska grónu landi.

Áhrif á samfélag eru jákvæð. Með stefnunni eykst framboð á vinnanlegum jarðefnum á svæðinu en þau eru forsenda ýmissa framkvæmda, eins og viðhalds á stíflum og gerð nýrra stíflna. Efnisvinnsla skapar atvinnu.

Áhrif á vernd og minjar eru óveruleg/neikvæð. Meðfram Tungnaá er að finna vörður á gamalli varðaðri leið. Settir eru skilmálar um að áður en efnisvinnsla hefst skuli merkja vörður í samráði við Minjastofnun og forðast skuli að raska þeim. Svæðið er undir hverfisvernd og er stefna hverfisverndar að halda framkvæmdum í lágmarki og forðast allt rask á gróðri. Til að draga úr neikvæðum áhrifum eru settir skilmálar varðandi þetta og frágang svæðis að efnistöku lokinni.

Áhrif á loft eru neikvæð/óveruleg. Neikvæð áhrif verða meðan á efnisvinnslu stendur. Notuð verða vélar og tæki sem losa gróðurhúsalofttegundir. Áhrif að lokinni efnistöku eru óveruleg.

5.2.1 Niðurstaða

Áhrif á land og landslag eru neikvæð því breyting verður á ásýnd svæðisins, einkum á framkvæmda-tíma. Skilmálar í gildandi skipulagi um að vanda umgengni á vinnslutíma og við frágang að lokinni vinnslu eru til þess fallnir að minnka áhrifin.

Áhrif á gróður og hverfisvernd eru neikvæð því hluti svæðis er gróinn, einkum með lækjum, og þar er að finna vistgerðir með hátt verndargildi. Sömuleiðis er svæðið undir hverfisvernd og skilmálar fyrir hana að halda framkvæmdum í lágmarki og forðast allt rask á gróðri. Til að milda áhrifin eru skilmálar um að forðast skuli að raska grónu landi eða stærra svæði en nauðsynlegt er og eins að vanda skuli frágang svæðis að efnistöku lokinni.

Með Tungnaá er að finna gamla varðaða leið og eru skilmálar um að merkja skuli vörður til að koma í veg fyrir að þeim verði raskað.

Sveitarfélagið er hlynnt áframhaldandi efnistöku úr námu E8 enda er um að ræða svæði þar sem búið er að taka efni svo svæðið telst vera raskað. Auk þess hefur efnistakan engin áhrif á víðerni vegna mannvirkja sem eru í nágrenni þess.

6 SKIPULAGSFERLI, KYNNING OG SAMRÁÐ

Skipulagslýsing var á haustmánuðum. Umsagnir bárust frá: Skipulagsstofnun, Vegagerðinni, Heilbrigðiseftirliti Suðurlands, Náttúrufræðistofnun Íslands, Landsneti, Umhverfisstofnun og Land og skógi. Eftir því sem við á hefur verið tekið tillit til umsagna.

Aðalskipulagsbreytingin er kynnt og auglýst í blöðum og í skipulagsgátt Skipulagsstofnunar. Athuga-semdir skulu vera skriflegar og berast í skipulagsgátt fyrir auglýstan tímafrest.

Breytingin verður send til eftirtalinna umsagnaraðila:

6.1 Umsagnaraðilar

- Skipulagsstofnun
- Umhverfisstofnun
- Heilbrigðiseftirlit Suðurlands
- Minjastofnun Íslands
- Náttúrufræðistofnun Íslands
- Landsnet
- Land og skógur
- Vegagerðin
- Rangárþing ytra

6.2 Skipulagsferli

