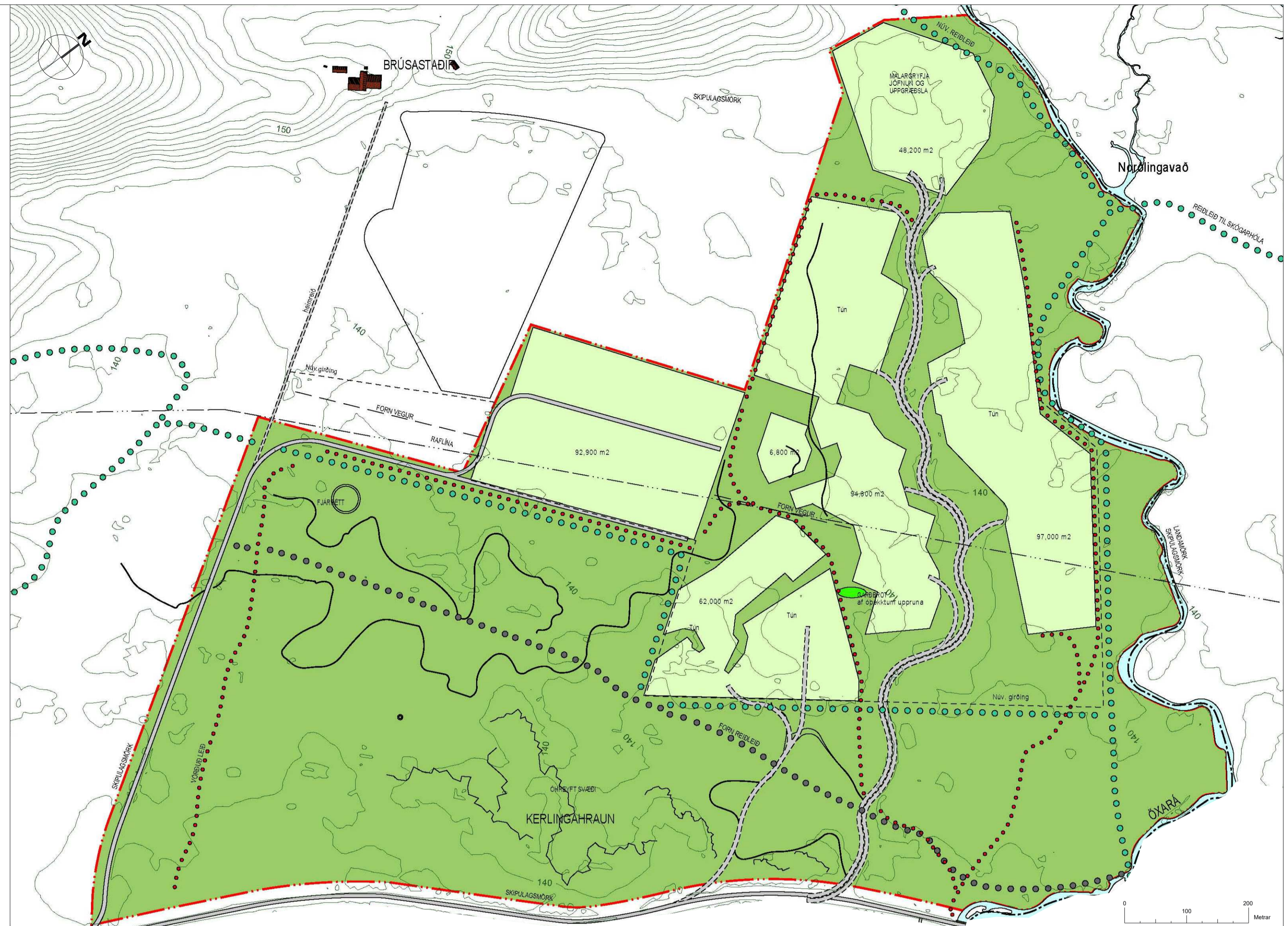


GILDANDI DEILISKIPLAG DAGS. 03.11.1999, SÍÐAST BREYTT 18.10.2019. MÆLIKVARÐI 1:10000. UPPHAFLEGT SKIPLAG ER Í MÆLIKVARÐA 1:5000.

	2m hæðarlínur		Rústir		Vegur		Reiðstígur-forn
	Mörk skipulagssvæði		Tún - tímabundin bilastæði		Slóði		Brú-göngustígur
	Landamörk		Óhreyft svæði		Fyrirhugaður akvegur		Núverandi giróing
	Núverandi bygging		Árfarvegur		Gönguleiðir		Ný giróing
	Byggingareitur		Eldri árfarvegur		Gönguleiðir - núverandi		Rafmagnsliða
	Nýbygging		Akvegur-brú		Reiðstígur		

SJÁ JAFNFRAMT MEDFYLGJANDI GREINARGERÐ



DEILISKIPLAGSBREYTING, BREYTT DEILISKIPLAGSMÖRK - TILLAGA. MÆLIKVARÐI 1:5000

Aðkoma að þjóðgarði í landi Brúastaða og Svartagils

Breyting á deiliskiplagi felst í eftirfarandi:

Svæði deiliskiplagsins er þrískipt og eru skipulagssvæðin eftirfarandi:

- Skipulag austan við Þingvallaveg
- Bilastæði á bökkum Hrutagilslækjar, ofan við Tæpastig
- Bilastæði á Brúastaðatúnunum

Breyting á deiliskiplagi felst í því að tvö svæði af þremur falla út úr deiliskiplagi, þ.e. „Skipulag austan við Þingvallaveg“ og „Bilastæði á bökkum Hrutagilslækjar, ofan við Tæpastig“. Eftir breytingu mun deiliskiplagið því aðeins ná yfir „Bilastæði á Brúastaðatúnunum“. Þær breytingar sem gerðar hafa verið á deiliskiplaginu frá því það óðlaðist gildi árið 1999 ná allar til þessa svæða sem falla út í breytingu á deiliskiplagi og því falla þær breytingar einnig úr gildi.

Breyting á deiliskiplagi er til komin vegna nýs deiliskiplags „Þjóðgarðurinn á Þingvöllum, frá Haki að Leirum“ sem nær yfir þau svæði sem falla út úr deiliskiplagi.

Í greinargerð gildandi deiliskiplags er sér kafli um hvert svæði deiliskiplagsins og falla því allir kaflar deiliskiplagsins úr gildi nema kafli 3 sem tekur til þess svæðis sem eftir stendur í deiliskiplagi og stendur sá kafli eftir óbreyttur.

Hér að neðan er sá kafli sem eftir stendur og fellur því gildandi greinargerð úr gildi með gildistöku breytingar á deiliskiplagi.

Kafliinn er uppfærður þannig að ekki er einungis fjallað um bilastæði fyrir kristnítókuháttina árið 2000 heldur bilastæði á stórhátíðum á Þingvöllum.

3.0 Bilastæði á Brúastaðatúnunum

Á þjóðhátíðinni 1994 og á kristnítókuháttíðinni árið 2000 voru ytri túnin á Brúastaðtúnunum notuð fyrir bilastæði. Svo er einnig áformað að gera á stórhátíðum á Þingvöllum til framtíðar.

3.1 Skipulagssvæðið

Um er að ræða um 46 ha spildu úr landi Brúastaða. Landsplidan er á milli heimatúna og Óxarár þar sem áin rennur núna um flatlendið norðan við bæinn. En að austan er þjóðvegurinn. Skipulagssvæðið er austan girðingar um þjóðgarðinn eins og hún er fyrirhuguð samkvæmt stefnumörkun Þingvallanefndar í skipulagsmálum frá maí 1988.

Á austurhluta svæðisins, næst þjóðvegnum er hraunlendi sem myndar nokkur skil á milli heimasvæðis á Brúastaðtúnunum og þjóðveggarinn. Vestan hraunsins er lægra hraunlendi fyllt með framurði Óxarár gegnum aldir, þurrt og algroði. Landið er að mestum hluta gamalt tún en annars molar. Hinn forni farvegur Óxarár grópast niður í landið í nokkrum þurrum álum. Í stærsta álnum hefur verið malarnám sem nú er lokað. Landslagið er tilbreytingallt nema að umhverfi Óxarár og hinir fornu farvegir eru áhugaverð náttúruleg fyrirbæri með skýrskotun til sögunnar. Önnur leið er inn á skipulagssvæðið sunnan frá þjóðvegnum og um malarnámuna í áður greindum árfarvegi sunnan Óxarár.

Gömul vörðuð leið liggur um hraunið frá Brúastaðtúnunum að Hakinu. Leiðin er ágætlega varðveitt allt að tungingingu á Brúastaðtúnunum. Margar af vörðunum eru enn uppistandandi en þó eru undurstöður flestar vel greinilegar. Forn reiðleið liggur frá Stórhöfða að Óxará austan girðingar. Leiðin er dæmigerð fyrir slíkar gamlar leiðir, samliggjandi rásir í sverðinum, mótaðar af hestahöfum gegnum aldir.

Í könnun Fornleifastofnunar fundust tvær eftirtaldir

fornar minjar á skipulagssvæðinu: **Garðbrot.**

Á norð-austurhluta svæðisins er garðbrot úr torfhausnum, 25m langt og 0.8 m hátt þvert yfir fornan árfarveg. Uppruni garðsins og hlutverk er ekki ljós. Ekki verður um neina skerðingu að ræða á þessum minjum vegna framkvæmdarinnar.

Upphafiðinn vegur (Norðlingabraut).

Mælt er með því að fornleiffræðingur verði viðstaddur framkvæmdir á þessum svæði og að þessir tveir minjastaðir verði merktir á þann hátt að þeim verði ekki spilt af misgáningi.

Ekki er vitað um aðrar menningarsögulegar minjar á skipulagssvæðinu.

Tvær loftlínur liggja um landið, önnur línan liggur að Skógarhólum með stefnu norður -suður, hin línan liggur að Brúastaðtúnunum með stefnu austur - vestur. Vegurinn er um 600 m norðvestan við Þingvallaveg. Vegurinn sést glögglega á 250 m löngum kafla, á nokkrum stöðum má greina brýr yfir farvegi.

3.2 Núverandi aðkomuleiðir.

Heimreið að Brúastaðtúnunum liggur um suðurhluta skipulagssvæðisins. Önnur leið er inn á skipulagssvæðið sunnan frá þjóðvegnum og um malarnámuna í áður greindum árfarvegi sunnan Óxarár.

3.3 Tillögð skipulagi

3.3.1 Bithagar tún og tímabundin bilastæði. Notkun landsins fyrir bilastæði er einungis hugsuð fyrir sérstaka stórvörðun á Þingvöllum sem tengjast mikilvægum tímamótum í lífi þjóðarinnar eins og kristnítókuháttinn árið 1000. Slíkir atburðir eru mjög sjaldgæfir. Því er stefnt að lausnum sem hafa sem minnst landrask í

för með sér og að landið verði grænt og gróði og megi, á milli stórvörðuna nýta til landbúnaðar, t.d. fyrir slægju eða til beitjar.

3.3.2 Aðkomuvegir.

Á stórhátíðunum verður einstefnuakstur á þjóðvegnum til Þingvalla og síðan frá Þingvöllum. Bílarnir koma því á tveimur akgreinum. Umferðin verður að komast viðstöðulaust inn á bilastæðin eigi ekki að myndast umferðatafir.

Gert er ráð fyrir 8 akgreinum að bilastæðunum frá þjóðvegi:

Tvær akreinar um heimreið að Brúastaðtúnunum og inná nýjan veg um bilastæðin austan tungingingar.

Fjórar nýrsta akreinar yrðu um núverandi vegslóða í gamla árfarvegum. og aðrar tvær um nýja bráðabyrgðaleið, skammt sunnar, sem fjarlægð verður að hátiðarhöldum loknum.

Til að auðvelda viðstöðulausa umferð inn á svæðið verða tengingar við Þingvallaveg gerðar sérstaklega rúmar fyrir stórhátíðir. Eftir hátíðir verða gatnamótin færð í eðlilegt horf.

3.3.3 Fyrirkomulag á tímabundnum bilastæðum.

Gert er ráð fyrir að koma megi fyrir um 15.000 bilastæðum á svæðinu.

Ekki verður komist hjá að gera akfæra slóða að bilastæðunum og styrkja helstu leiðir um svæðið með burðarhæfu ofaniburðarefni, en gert er ráð fyrir að eftir hátíðarhöldin verði slóðarnir ýmist fjarlægðir eða græddir upp með grasi.

Reiknað er með að bilastæði verði merkt og snúruð út eftir því sem fletirnir leyfa og nýtt nothæft land unnið með því að slétta og rækta aðliggjandi móa þannig að þar megi leggja bílum. Tekið er tillit til forna farvega þannig að þeir varðveitist.

3.3.4 Gönguleiðir frá bilastæðum við Brúastaði að hátiðarsvæðinu. Tillagan gerir ráð fyrir að gerð verði gönguleið norðan við aðkomuvegin um malarnámið niður með Óxará sunnan árinna.

3.3.5 Verndun lands. Við gerð bilastæða, vega og við jöfnun lands verði þess gætt að komist verði hjá óþarfa landraski. Gömul reiðleið og fornir farvegir Óxarár verði ekki afmáðir þó svo að einstaka leiðir liggja yfir álna. Ekki verður hreyft við sýnilegu hrauni.

Tekið verði fullt tillit til til mæla Fornleifastofnunar og þess gætt að ekki verði raskað við minjum á svæðinu.

3.3.6 Uppgræðsla. Hér er fyrst og fremst um að ræða spildu á flötu mólendi austan af núverandi túni.

Þetta land er nú molar á hrauni, sem ráðgert er að slétta og tilsa með grasi þannig að þar verði mögulegt að leggja bílum á stórhátíðum. Gert er ráð fyrir að allt landrask eftir malartekju á svæðinu svo og veg- og stígakantar verði jafnað, aðlagð umhverfinu og grætt með grasi.

3.3.7 Fjarrétt. Í deiliskiplaginu er gerð tilgata að staðsetningu nýrrar fjarréttar norðan við heimreið að Brúastaðtúnunum.

Fjarréttin mun söma sér vel á þessum stað við vesturenda á vörðunni heimreiðinni fornu í aðeins 1300 m göngufjarlægð frá Hakinu. Vel færi á að réttin yrði hlaðin úr hraunsteinum eins og tökast hefur um aldir og yrði þannig áhugavert tákmark á göngferðum.

3.3.8 Forn vörðuð heimreið að Brúastaðtúnunum. Gert er ráð fyrir að gamli varðaði vegurinn frá Hakinu að Brúastaðtúnunum, sem molar vel fyrir þar sem hann hlykkjast

um hraunið, verði lagfærður þannig að hann geti nýst sem gönguleið frá Almannaá að hugsanlegri fjarrétt. Þaðan er stutt ganga að útsýnsstað á Stórhöfða.

3.3.9 Reiðleið frá Heiðarbræ.

Vegna umferðar á hátiðarsvæðið er gert ráð fyrir að leggja akfærna veg austan við þjóðveginn frá Heiðarbræunum að Káraastaðstíg. Þessi vegur fylgir að miklu leyti gamla þjóðvegnum en þegar honum sleppir verður gerður 4 m breiður nýr vegur sem nýstist sem reiðgata.

Áður en komið er að heimreið að Hakinu tengist reiðleiðin eldri heimreið að Brúastaðtúnunum og þaðan inn á reiðgötu vestan við Stórhöfða.

Reiðleiðin lægi síðan austan girðingar, um ytri túnin á Brúastaðtúnunum, að Óxará en þaðan er greið reiðleið að Langastíg annarsvegur og Skógarhólum hinsvegar.

DEILISKIPLAGSBREYTING ÞESSI SEM HLOTIÐ HEFUR MEÐFERÐ SKV. 1 MGR. 43. GR. SKIPLAGSLAGA NR. 123/2010 VAR SAMÞYKKT Í SVEITARSTJÓRN BLÁSKÓGABYGGÐAR PANN _____

F.H. BLÁSKÓGABYGGÐAR

DEILISKIPLAGSBREYTING ÞESSI ÖDLAÐIST GILDI MED AUGLYSINGU Í B-DEILD STJÓRNARTÍÐINDA PANN _____

Bláskógabyggð - Þingvallapjóðgarður

Aðkoma að þjóðgarði í landi Brúastaða og Svartagils

Deiliskiplagsbreyting - skipulagsmörk

KVARDI-A1: 5000/10000	TEIKN NR:
DAGS: 12.04.2024	HANNAÐ: rv/hsg
FLOKKUR: 8721-blask-thv-A	TEIKNAD: hsg/gí/hn
SKRÁ: Dskbr_afmorkun2024	VERKNR: 19080

