



## GRÍMSNES OG GRAFNINGSHREPPUR

Aðalskipulag 2020 - 2032

Minna Mosfell - Efnisnáma

Breyting á landnotkun

Lýsing á skipulagsverkefni,  
skv. 30.gr. skipulagslaga nr. 123/2010

3. október 2024

Pétur H. Jónsson skipulagsfr. arkitekt f.a.í.  
Laugaveg 13, 101 Reykjavík  
Sími: 562-4140 Netfang: [ima@simnet.is](mailto:ima@simnet.is)

## Efnisyfirlit

1. Inngangur.....	3
2. Skipulagslýsing.....	3
3. Forsendur.....	3
4. Skipulagssvæðið og staðhættir.....	4
5. Aðalskipulagsbreyting.....	5
6. Efnistöku- og efnislosunarsvæði í aðalskipulagi.....	6
7. Fornleifar.....	7
8. Framkæmdaleyfi.....	7
9. Áhrifamat.....	8
10. Umsagnaraðilar.....	9
11. Skipulagsferli og tímaáætlun.....	9

## 1. Inngangur

Hér er um að ræða vesturhluta jarðarinnar Minna - Mosfell (L168262) í Grímsnesi.

Nú hyggjast landeigendur deiliskipuleggja jörðina. Á henni er samkvæmt aðalskipulagi sveitarfélagsins gert ráð fyrir frístundabyggð og landbúnaði. Í tengslum við fyrirhugaða uppbyggingu hafa landeigendur hug á að opna námu á jörðinni til eigin nota.

Þann 6. september 2024 sendu, landeigendur fyrirspurn til skipulagsnefndar UTU um aðalskipulagsbreytingu vegna skilgreiningar á efnistökusvæði innan jarðarinnar Minna-Mosfells.

Á fundi skipulagsnefndar þann 11.9.2024 var erindi tekið fyrir og hlaut það eftirfarandi afgreiðslu:

*Skipulagsnefnd UTU mælist til þess við sveitarstjórn Grímsnes- og Grafningshrepps að ekki verði gerð athugasemd við að unnin verði skipulagslýsing sem tekur til skilgreiningar á nýju efnistökusvæði innan jarðar Minna-Mosfells.*

## 2. Skipulagslýsing

Skipulagslýsing er ætluð til að tryggja aðkomu almennings og hagsmunaaðila að skipulagsferlinu á fyrstu stigum þess, auka gagnsæi, tryggja betra upplýsingaflæði, skila betri og markvissari skipulagsvinnu og gefa sveitarstjórn og öðrum sem koma að ferlinu betri yfirsýn allt frá fyrstu skrefum. Lýsing þessi er gerð skv. 1. mgr. 30. gr. Skipulagslaga nr. 123/ 2010 sem er eftirfarandi:

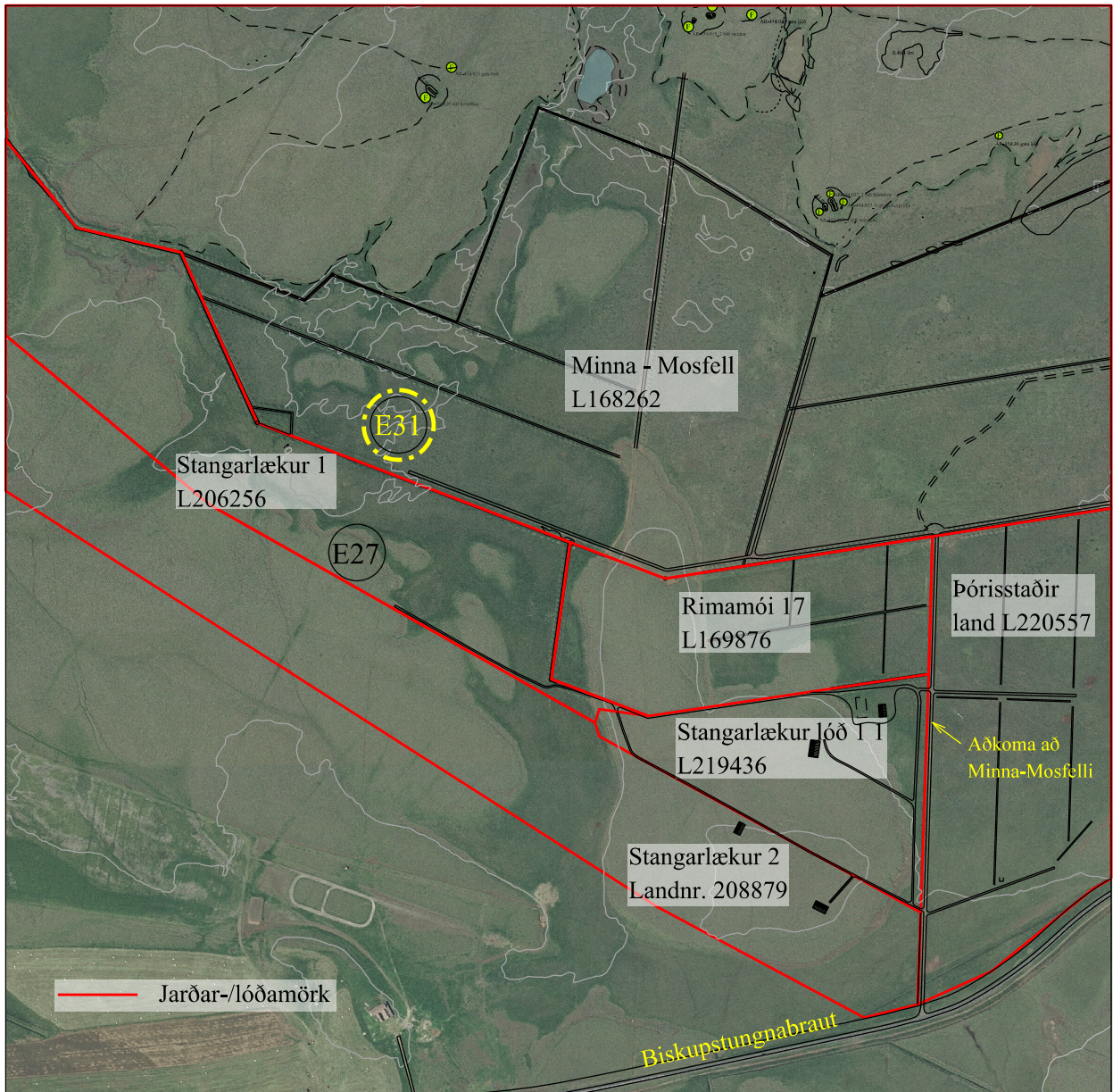
30. gr. Gerð aðalskipulags, kynning og samráð.

*„Þegar vinna við gerð aðalskipulagstillögu hefst skal sveitarstjórn taka saman lýsingu á skipulagsverkefninu þar sem fram kemur hvaða áherslur sveitarstjórn hafi við aðalskipulagsgerðina og upplýsingar um forsendur og fyrirliggjandi stefnu og fyrirhugað skipulagsferli, svo sem um kynningu og samráð við skipulagsgerðina gagnvart íbúum sveitarfélagsins og öðrum hagsmunaaðilum. Leita skal umsagnar um hana hjá Skipulagsstofnun og umsagnaraðilum og kynna hana fyrir almennungi.*

Í skipulagsreglugerð er kveðið nánar á um lýsingu aðalskipulagsverkefnis og kynningu hennar“.

## 2. Forsendur

Að opna námu sem næst framkvæmdasvæði hefur mikla hagræðingu í för með sér, því þá þarf ekki að aka með efni langar leiðir. Auk þess sjá landeigendur mikinn hag í því að vera sjálfum sér nógir með efni.

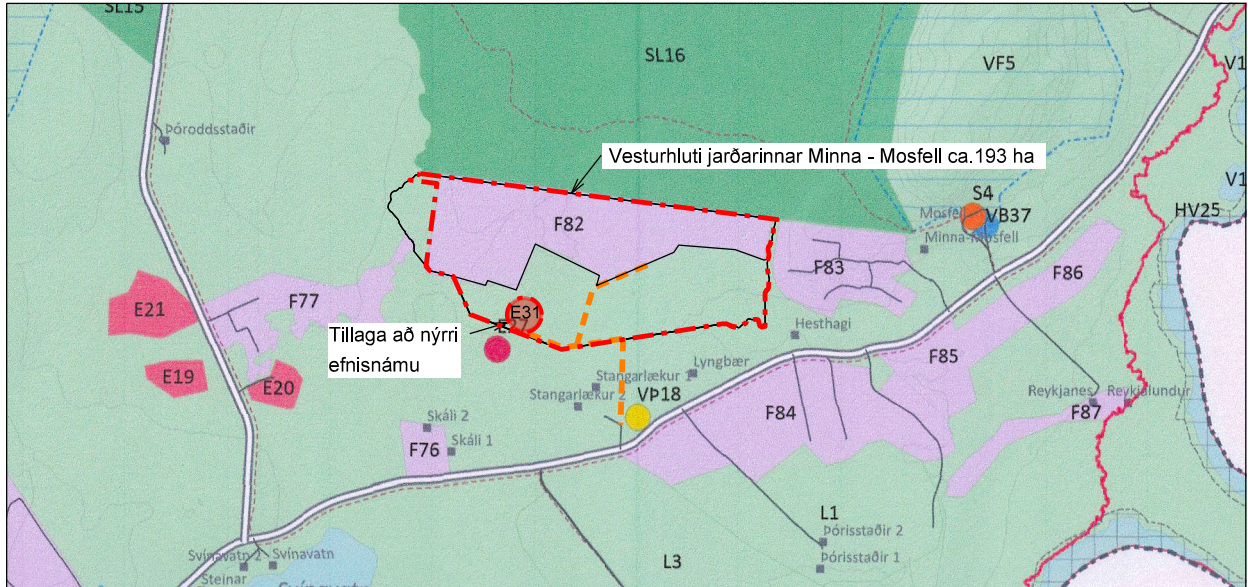


*Fyrirhuguð efnisnáma er afmörkuð með gulri punktalínu.*

#### 4. Staðsetning námunnar og staðhættir

Landið þar sem fyrirhuguð efnisnáma er staðsett á, er á suðvestur hluta jarðarinnar Minna-Mosfells í Grímsnes og Grafningshreppi og er nokkuð flatlent mólendi í um 80 m hæð yfir sjávarmáli.





Hluti úr Aðalskipulagi Grímsnes og Grafningshrepps 2020 - 2032

## 5. Aðalskipulagsbreyting

Samkvæmt Aðalskipulagi Grímsnes og Grafningshrepps 2020 - 2032 er nyrðri hluti jarðarinnar ætlaður fyrir frístundabyggð og syðri hlutinn fyrir landbúnað.

Er nú verið að vinna deiliskipulag fyrir svæðið í samræmi við Aðalskipulagið. Þar er gert ráð fyrir að unnið verði heildarskipulag fyrir frístundabyggðina, sem er merkt á Aðalskipulagi sveitarfélagsins, F82 og er 101,3 ha að stærð. Í því er gert ráð fyrir að uppbyggingin verði áfangaskipt, þannig að það sé gert deiliskipulag fyrir ca. 25 ha í hverjum áfanga (sbr. stefnu í aðalskipulagi).

Á syðri hlutanum sem er um 91 ha að stærð, er fyrst og fremst gert ráð fyrir skógrækt/skógræktarbylí.

Í aðalskipulagsbreytingu þessari er gert ráð fyrir nýrri efnisnámu á jörðinni Minna - Mosfell L168262, merkt E31 í Aðalskipulagi Grímsnes og Grafningshrepps 2020 - 2032.

Gert er ráð fyrir að náman geti náð yfir um allt að 2.5 ha svæði fyrir efnistöku á allt að 50 þúsund m<sup>3</sup>.

Við framkvæmdir á svæðinu reikna landeigendur með, að tekið verði efni úr umræddri námu á jörðinni. Náman verður einungis ætluð til eigin nota, í vegi á landinu.

Í aðalskipulagsbreytingunni verða gerðar breytingar á töflu 11, Efnistöku- og efnislosunarsvæði, bls. 31 í Aðalskipulagi Grímsnes og Grafningshrepps 2020 - 2032.

## 6. Efnistöku- og efnislosunarsvæði

Í kafla 3.2.10 Efnistöku- og efnislosunarsvæði, bls. 30, í greinargerð Aðalskipulags Grímsnes- og Grafningshrepps 2020-2032 er fjallað um stefnu og almenna skilmála, varðandi efnisnámur í sveitarfélaginu sem eru eftirfarandi:

Svæði þar sem ráðgert er að taka, vinna eða losa jarðefni. Efnistökusvæði eru svæði á landi, í sjá, ám eða vötnum þar sem fram fer eða er fyrirhuguð er efnistaka eða efnisvinnsla, svo sem malarnám, sandnám, grjótnám, gjallnám eða vikurnám. Efnislosunarsvæði er svæði á landi, í sjá, ám eða vötnum þar sem fram fer eða fyrirhuguð er landfylling eða losun jarðefna, sem eru hrein og ómengduð, svo sem jarðefni sem falla vegna byggingarframkvæmda.

### Stefna

- o Lögð er áhersla á nægt framboð efnistökusvæða og að þau séu í námunda við notkunarstað efnis.
- o Stærri efnistökusvæði verði ekki á svæðum sem hafa sérstakt verndargildi, s.s. svæðum á náttúru-minjaskrá, þar sem eru mikilvægar vistgerðir og hverfisverndarsvæði.
- o Áhersla er á góða umgengni á nýtingartíma og vandaðan frágang við verklok.
- o Forðast skal eftir megni að raska ósnortnum hlíðum, ásum, áberandi landslagsmyndum, vatns- og árbökkum og farvegum þeirra.
- o Leitast verði við að losun jarðvegs fari einkum fram á efnistöku- og losunarsvæðum eða öðrum svæðum þar sem uppgræðslu er þörf.

### Almennir skilmálar

- o Öll efnistökusvæði skulu hafa framkvæmdaleyfi þar sem sett verði skilyrði um skipulega nýtingu, góða umgengni og frágang að vinnslu lokinni.
- o Efni sem fellur til við framkvæmdir verði nýtt til landmótunar og í hljóðmanir, eftir því sem hægt er og þörf er á.
- o Landeiganda er heimilt að vinna allt að 5000 m<sup>3</sup> á um 0,5 ha landi til eigin nota á framkvæmdaleyfis, nema um sé að ræða náttúruverndarsvæði, jarðminjar eða vistkerfi sem njóti verndar skv. 61. gr. laga um náttúruvernd.
- o Skv. lögum nr. 111/2021, viðauka 1, eru námur sem eru 2,5 ha og/eða efnismagn 50 þúsund m<sup>3</sup> tilkynningarskyldar.

Gert er ráð fyrir ríflegum svæðum fyrir efnistöku til þess að hægt sé að nýta þá tegund efnis sem best hentar hverju sinni og til að draga úr því að aka þurfi langar leiðir með efni.

## 7. Fornleifar

Fyrir liggur fornleifaskráning (FS996-2431) unnin af Fornleifastofnun Íslands 2024. Samkvæmt henni eru ekki fornminjar á fyrirhuguðu námasvæði.

Í 21. gr. laga um menningarminjar (Nr. 80/2012) stendur m.a.: „*Fornleifum, sbr. 3. mgr. 3. gr., jafnt þeim sem eru friðlýstar sem þjóðminjar og þeim sem njóta friðunar í krafti aldurs, má enginn, hvorki landeigandi, ábúandi, framkvæmdaraðili né nokkur annar, spilla, granda eða breyta, hylja, laga, aflaga eða flytja úr stað nema með leyfi Minjastofnunar Íslands*”. Og á 2. mgr. 24. gr. sömu laga sem hljóðar svo: „*Ef fornminjar sem áður voru ókunnar finnast við framkvæmd verks skal sá sem fyrir því stendur stöðva framkvæmd án tafar. Skal Minjastofnun Íslands láta framkvæma vettvangskönnun umsvifalaust svo skera megi úr um eðli og umfang fundarins. Stofnuninni er skylt að ákveða svo fljótt sem auðið er hvort verki megi fram halda og með hvaða skilmálum. Óheimilt er að halda framkvæmdum áfram nema með skriflegu leyfi Minjastofnunar Íslands*”.

## 8. Framkvæmdaleyfi

Samkvæmt 5. gr. reglugerðar um framkvæmdaleyfi nr. 772/2012 er efnistaka á landi, úr ám og vötnum ásamt breytingu lands með jarðvegi s.s. efnislosun háð framkvæmdaleyfi. Þegar sótt er um framkvæmdaleyfi skal skv. 7. gr. laganna gera grein fyrir stærð efnistökusvæðis, áætluðu efnismagni, vinnslutíma og frágangi efnistökustaðar að vinnslutíma loknum. Sækja þarf um framkvæmdaleyfi til sveitarstjórnar vegna efnistöku. Efnistaka skal vera í samræmi við gildandi skipulagsáætlun.

## 9. Áhrifamat

Þar sem áætlað efnistökusvæði er minna en 2.5 fm og ráðgert er að taka minna 50.000 m<sup>3</sup> af efni úr námunni fellur efnistakan ekki undir lög um mat á umhverfisáhrifum, nr. 111/2021.

Áhersla er á góða umgengni á nýtingartíma. Við efnistöku verður þess gætt, að gengið verði frá þeim hlutum námunnar jafnóðum og efnistöku úr þeim er lokið og efni haugsett þannig að falli að landslagi. Þannig verður mold tekin af tiltölulega stóru svæði og haugsett. Sáð verður á börmum námunnar og kantar gerðir ávalir til þess að þar festi gróður og að komið verði í veg fyrir fok.

Einnig verður lögð áhersla er á góðan og vandaðan frágang við verklok. Auðvelt er að ganga frá sárum eftir námuna. Þetta er á sléttlendi þar sem er nægur jarðvegurinn til að ýta yfir námuna þegar starfseminni er lokið. Einnig mun vaxa í kringum hana mikill skógur þannig að sjónræn áhrif verða engin.

Í kafla 10. Niðurstaða umhverfismats áætlana í lið 10.5 Efnistökusvæði bls. 69, í Aðalskipulagi Grímsnes og Grafningshrepps 2020 - 2032, er eftirfarandi umfjöllun um efnistökusvæði:

*„Efnistökusvæði eru forsenda þess að hægt sé að byggja upp og viðhalda vegum og byggja hvers konar mannvirki. Með því að gera ráð fyrir hæfilega mörgum efnistökusvæðum er hægt að nýta þau svæði sem eru næst framkvæmdarsvæði hverju sinni og lágmarka þannig þá vegalengd sem aka þarf með efni. Stefnan hefur því jákvæð áhrif á samfélag og loftgæði. Dregið er úr hætti á mikilvægum vistgerðum, einkum gjallgígum. Við frágang efnistökusvæða er gert ráð fyrir að þau falli sem best að landinu umhverfis og ættu þá ummerki um efnistöku að verða lítt sýnileg. Áhrif á land og jarðmyndanir eru því jákvæð“.*

Svæðið er ekki á náttúruminjasrá og ekki er á svæðinu sérstök vernd náttúruyfyrirbæra utan þess að það er skilgreint sem mikilvægt fuglasvæði líkt og önnur láglendissvæði á Suðurlandi.



## 10. Umsagnaraðilar

Skipulagsstofnun  
Umhverfisstofnun  
Minjastofnun Íslands  
Heilbrigðiseftirlit Suðurlands  
Vegagerðin

## 11. Skipulagsferli og tímaáætlun:

1. Fyrirspurn til skipulagsnefndar UTU vegna efnisnámunar.  
September 2024
2. Lýsing á fyrirhugaðri aðalskipulagsbreytingu kynnt fyrir skipulagsnefnd UTU og sveitarstjórn Grímsnes og Grafningshrepps  
Áætlaður tími: Október 2024
3. Lýsing að aðalskipulagsbreytingu kynnt íbúum sveitarfélagsins og öðrum hagsmunaaðilum og umsagnaraðilum.  
Áætlaður tími: Október 2024/nóvember 2024
4. Tillaga að aðalskipulagsbreytingu tekin til umfjöllunar og afgreiðslu í skipulagsnefnd UTU og sveitarstjórn Grímsnes og Grafningshrepps. Enn fremur mun leitað eftir föngum eftir sjónarmiðum og tillögum íbúa, viðkomandi stjórnvalda og annarra þeirra sem hagsmuna eiga að gæta um mörkun stefnu skipulagsins sbr. 4. mgr. 12. gr. skipulagslaga.  
Áætlaður tími: Nóvember 2024/desember 2024
5. Tillagan auglýst formlega til kynningar í héraðsblaði, blaði sem gefið er út á landsvísu, í Lögbirtinga-  
blaðinu og á heimasíðu skipulagsfulltrúa og sveitarfélags. Frestur til athugasemda er í sex vikur frá birtingu auglýsingar.  
Áætlaður tími: Desember 2024/janúar 2025
6. Að loknum kynningartíma fer sveitarstjórn yfir innkomnar athugasemdir. Ef einhverjar eru, er þeim svarað. Sveitarstjórn samþykkir eða samþykkir ekki tillöguna í ljósi innsendra umsagna og athugasemda.  
Áætlaður tími: Janúar 2025/febrúar 2025
7. Ef sveitarstjórn samþykkir tillöguna sendir hún hana til Skipulagsstofnunar til athugunar ásamt umsögnum og athugasemdum til endanlegrar afgreiðslu.  
Áætlaður tími: Febrúar 2025/mars 2025
8. Tillagan auglýst í B-deild Stjórnartíðinda.  
Áætlaður tími: Mars 2025