



AÐALSKIPULAG ÁSAHREPPS 2020-2032

Skipulagslýsing – stækkun á efnistökusvæði E8 á Búðarhálsi

15.08.2024



UPPLÝSINGAR

SKJALALYKILL

109196-01-LYS-001-V01

HÖFUNDUR

IS

RÝNT

BRE

EFNISYFIRLIT

1	INNGANGUR	4
1.1	Skipulagslýsing	4
2	FORSENDUR OG STAÐHÆTTIR	4
2.1	Fornminjar	4
3	TENGLI VIÐ AÐRAR ÁÆTLANIR	5
3.1	Landsskipulagsstefna 2024-2038	5
3.2	Aðalskipulag Ásahrepps 2020-2032	5
3.3	Samræmi breytingar við gildandi stefnu	6
3.4	Deiliskipulag Búðarhálsstöðvar	7
3.5	Vatnaáætlun 2020-2027	7
4	AÐALSKIPULAGSBREYTING	7
5	UMHVERFISMATSSKÝRSLA	8
5.1	Umhverfisþættir og áherslur	8
6	SKIPULAGSFERLI, KYNNING OG SAMRÁÐ	9
6.1	Umsagnaraðilar	9
6.2	Skipulagsferli	9

1 INNGANGUR

Sett er fram skipulagslýsing fyrir breytingu á Aðalskipulagi Ásahrepps 2020-2032. Gerð verður breyting á stærð efnistökusvæðis og því efnismagni sem heimilt er að taka úr efnistökusvæði E8 á austanverðum Búðarhálsi á Holtamannafrétti. Óbyggt svæði minnkar og mögulega skógræktar- og landgræðslusvæði, ásamt því að hverfisvernd verður aflétt af efnistökusvæði.

Á árunum 1997-1998 var tekið efni úr námunni vegna framkvæmda í tengslum við gerð Búðarhálsstöðvar og Sporðöldulóns. Búið er að ganga frá svæðinu en ummerki um rask eru enn sýnileg á landinu. Vegna viðhalds á núverandi stíflum og gerð nýrra stíflna er þörf á efni sem hentar til slíkra framkvæmda, og er það að finna í námunni. Efnistökusvæðið E8 er stækkað úr 1 ha í 2,3 ha og heimilað að taka allt að 49.000 m³ af efni í stað 10.000 m³.

1.1 Skipulagslýsing

Skipulagslýsingin er sett fram í samræmi við 30. gr. skipulagslaga nr. 123/2010 og unnin í samræmi við grein 4.2. í Skipulagsreglugerð nr. 90/2013, með síðari breytingum.

Með skipulagslýsingu er íbúum og öðrum hagsmunaaðilum gefinn kostur á að koma með ábendingar og athugasemdir sem snúa að stefnu aðalskipulagsbreytingarinnar.

2 FORSENDUR OG STAÐHÆTTIR

Efnistökusvæðið er afmarkað í deiliskipulagi Búðarhálsstöðvar sem E3. Í breytingu sem gerð var á deiliskipulaginu, (staðfest í júní 2012) kemur fram að efnistökusvæðið sé 13 ha. Í síðustu endurskoðun á aðalskipulagi Ásahrepps var efnistökusvæðið minnkað í 1 ha og reiknað með að efni úr námunni yrði nýtt til viðhalds á vegum og slóðum í nágrenninu. Í ljós hefur komið að þarna er að finna kjarnaefni sem hentar vel til stíflugerðar og viðhalds á stíflum miðlunarlóna, en þörf er á slíku efni.

Umrætt svæði og nágrenni þess er raskað vegna framkvæmda í tengslum við gerð Búðarhálsstöðvar. Skammt vestan svæðisins er Búðarhálslína 1, norðan þess er uppbyggður vegur að Sporðöldulóni, sem er austan svæðisins. Skammt sunnan svæðisins er Landvegur. Aðkoma að efnistökusvæðinu er af vegi að Sporðöldulóni og um vegslóða af honum.

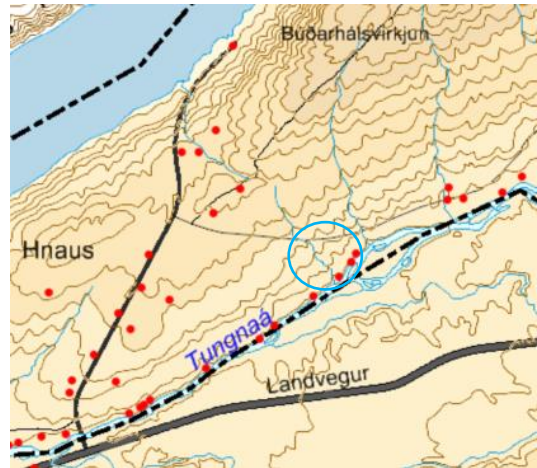
Svæðið er gróið að hluta til og undanfarin ár hefur verið unnið þar að uppgræðslu. Þar má finna vistgerðirnar grasmelavist, sanda og vikravist, lyngmóavist á láglendi, starmóavist og starungsmýrarvist. Lyngmóavist hefur hátt verndargildi og starungsmýrarvist mjög hátt verndargildi. Á svæðinu er ekki að finna náttúrufrýrbæri sem njóta sérstakrar verndar.

2.1 Fornminjar

Fornminjar voru skráðar í tengslum við framkvæmdir tengdar Búðarhálsstöð. Í deiliskipulagi er einn minjastaður merktur skammt sunnan efnistökusvæðisins. Einnig hefur aðalskráning fornminja farið fram á Holtamannafrétti. Meðfram Tungnaá er gömul vörðuð leið og er minnst á hana í bók Daniel

Bruun „Fjældveje gennem Islands indre højland“ sem kom út 1925. Á þessari leið eru nokkrar vörður sýnilegar (mynd 1). Í breyttu aðalskipulagi verða settir skilmálar um að vörður skuli merktar og að ekki verði hróflað við þeim án samráðs við Minjastofnun.

Ef fram koma áður óþekktar fornleifar á framkvæmda-tíma, sbr. 24. gr. laga um menningarmínjar nr. 80/2012, verður þegar haft samband við Minjastofnun Íslands og framkvæmd stöðvuð uns fengin er ákvörðun Minjastofnunar um hvort halda megi áfram og með hvaða skilmálum.



MYND 1. Rauðir punktar sýna þekktar vörður. Efnistökusvæði E8 er innan bláa hringsins.

3 TENGLI VIÐ AÐRAR ÁÆTLANIR

3.1 Landsskipulagsstefna 2024-2038

Flokkun landbúnaðarlands, landslagsgreining og vistgerðarflokkun verði lögð til grundvallar skipulagsákvörðunum. Leitast skal við að varðveita náttúru- og menningargæði sem hafa staðbundið, eða víðtækara, gildi út frá sögu, náttúrufari eða menningu. Jafnframt verði gætt að álagi á vatn og vatnsvernd. Skipulag skal stuðla að traustum veituinnviðum sem tryggja öryggi. Breytt aðalskipulag er metið í samræmi við landsskipulagsstefnu.

3.2 Aðalskipulag Ásahrepps 2020-2032

Í aðalskipulagi er svæðið efnistökusvæði, óbyggt svæði, skógræktar- og landgræðslusvæði og undir hverfisvernd.

Stefna fyrir efnistökusvæði er eftirfarandi:

- Áhersla er lögð á nægt framboð efnistökusvæða og að þau séu í námunda við notkunarstað efnis.
- Vanda skal umgengni á vinnslutíma og tryggja sem best að ekki verði fok frá námum. Námur sem nýttar eru yfir lengra tímabil skal lokað eftir því sem kostur er, milli þess sem þær eru nýttar. Við frágang á námum skal aðlaga þær að umhverfinu.
- Við veitingu framkvæmdaleyfis verði sett skilyrði um skipulega nýtingu, góða umgengni og frágang að vinnslu lokinni.

NR	HEITI	LÝSING	MAGN M ³	STÆRÐ HA
E8	Með Tungnaá	Náma vegna vegagerðar.	10.000	1

Stefna fyrir óbyggð svæði er eftirfarandi:

- Landeigendum verði áfram tryggður nytja- og beitarréttur á afréttinum.
- Áfram verður hófleg beit á afréttinum og landnýting í samræmi við landgæði.

Stefna um skógrækt- og landgræðslu er eftirfarandi:

- Áfram verður unnið að endurheimt gróðurs og landgæða á afrétti, m.a. í tengslum við landbóta- starf bænda og annarra áhugaaðila.
- Við skipulag uppgræðslu og skógræktar skal huga að því að vernda landslag og ásýnd svæða og að skógur vaxi ekki fyrir góða útsýnisstaði.

NR	HEITI	SKILMÁLAR
SL2	Búðarháls	Svæði milli Tungnaár og sauðfjargirðingar neðarlega á Búðarhálsi. Svæðið er ætlað til skóg- ræktar vegna kolefnisbindingar og til skjólmyndunar. Stærð er um 72 ha.

Stefna um hverfisvernd er eftirfarandi:

- Forðast skal að raska vistgerðum, með mjög hátt verndargildi, sem ná yfir 2 ha eða stærra svæði.
- Leitast skal við að vernda víðerni og viðhalda lítt snortnu yfirbragði þeirra.

NR	HEITI	LÝSING OG SKILMÁLAR
HV4	Búðarháls - Þóristungur	Landsvæðið milli Þjórsár og Köldukvíslar auk Þóristungna. Nær norður undir Svartagil. Áhugavert gönguland, gljúfur og fossar í Þjórsá og Köldukvísl. Sögu og menningarminjar s.s. Kláfurinn á Tungnaá og minjar við Hald. Stórt lítt raskað víðerni og gróður sem hefur hátt eða mjög hátt verndargildi skv. vistgerðarkortlagningu. Halda skal framkvæmdum í lágmarki og þess gætt að þær leiði til eins lítillar röskunar og kostur er. Ganga skal frá byggingum og umhverfi svo fljótt sem verða má. Forðast skal allt rask á gróðri. Tryggja skal góðan frágang fráveitu. Heimilar eru endurbætur á mannvirkjum og viðhald á vegum og slóðum. Heimilar eru landgræðsluaðgerðir í tengslum við gæðastýr- ingu í sauðfjárrækt og skógrækt með Tungnaá til bindingar kolefnis. Stærð svæðis er um 253 km ² .

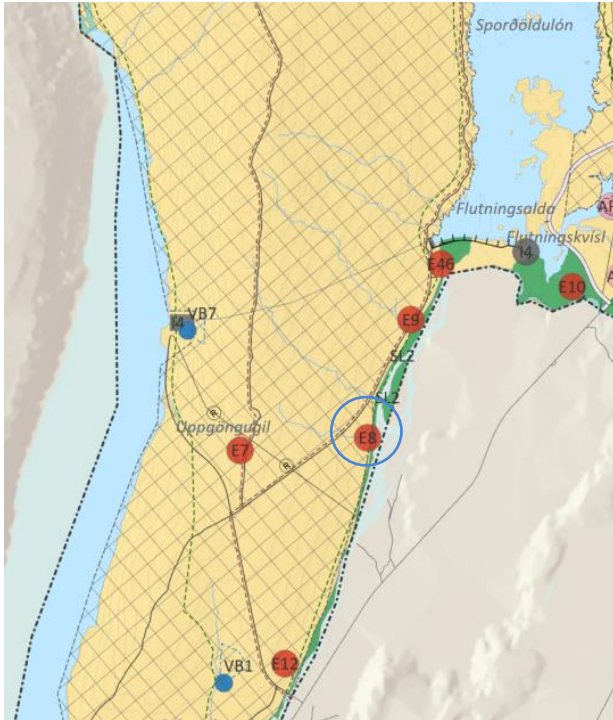
Stefna um minjavernd er eftirfarandi:

- Taka skal tillit til þekktra minja við skipulag landnýtingar.
- Gamlar þjóðleiðir verði endurvaktar og nýttar sem göngu- eða reiðleiðir, eftir því sem hægt er.

3.3 Samræmi breytingar við gildandi stefnu

Verið er að stækka efnistökusvæði sem er á gildandi aðalskipulagi og sem er talsvert stærra í gildandi deiliskipulagi. Að því leyti er breytingin í samræmi við gildandi skipulag.

Svæði undir hverfisvernd verður fyrir raski vegna efnistöku og fer það gegn stefnu gildandi skipulags, sem segir að halda skuli framkvæmdum í lágmarki. Umtalsvert svæði verður áfram undir hverfisvernd, skógrækt- og landgræðslu og óbyggt svæði.



MYND 2. Hluti af Aðalskipulagi Ásahrepps 2020-2032. Efnistökusvæðið E8 er innan bláa hringins.

3.4 Deiliskipulag Búðarhálsstöðvar

Deiliskipulag fyrir Búðarhálsstöð var staðfest í júní 2001. Gerðar hafa verið nokkrar breytingar á því. Efnistökusvæðið er merkt sem E3 í deiliskipulaginu. Gera þarf breytingu á deiliskipulagi samhliða aðalskipulagsbreytingu, eða þegar aðalskipulagsbreytingin hefur verið staðfest.

3.5 Vatnaáætlun 2020-2027

Við efnistökusvæðið er að finna eftirtalin vatnshlot skv. vatnavefsjá:

- Tungnaá 3 (vatnshlotanr. 103-654-R), flokkað sem straumvatn.
- Tungnaárhraun (vatnshlotanr. 103-308-G), flokkað sem grunnvatn.
- Kerlingarfjöll-Hreppar (vatnshlotanr. 103-287-G), flokkað sem grunnvatn.

Ekki er gert ráð fyrir að vatnshlot breytist eða að breytingar verði á vatnsgæðum, vatnsmagni, efna- eða eðliseiginleikum vatns og fyrirhuguð efnistaka því innan þeirra marka sem Vatnaáætlun 2022-2027 gerir ráð fyrir.

4 AÐALSKIPULAGSBREYTING

Gerð verður breyting á greinargerð. Efnistökusvæðið E8 verður stækkað úr 1 ha í 2,3 ha og heimilt að taka 49 þús. m³ af efni í stað 10 þús. m³. Efnistökusvæðið er sýnt sem punktur á skipulagsupprætti.

5 UMHVERFISMATSSKÝRSLA

Líkleg áhrif af stefnu aðalskipulagsbreytingarinnar eru metin skv. lögum um umhverfismat framkvæmda og áætlana nr. 111/2021. Markmið laganna er sjálfbær þróun, heilnæmt umhverfi og umhverfisvernd sem vinna skal að með umhverfismati framkvæmda og áætlana sem eru líklegar til að hafa umtalsverð umhverfisáhrif.

5.1 Umhverfisþættir og áherslur

Í umhverfismatsskýrslu verða skoðuð áhrif stefnunnar á þá umhverfisþætti sem tilgreindir eru í töflu 1 og leitast við að svara matsspurningum.

TAFLA 1. Umhverfisþættir, matsspurningar og viðmið.

UMHVERFISÞÁTTUR	UMHVERFISVIÐMIÐ	MATSSPURNINGAR
Land og landslag <i>Landslag.</i> <i>Jarðmyndanir.</i> <i>Ásýnd og sjónræn áhrif.</i>	Aðalskipulag <ul style="list-style-type: none"> Leitast verði við að vernda víðerni og viðhalda lítt snortnu yfirbragði hálandisins. Sérstaklega verður hugað að þeim þáttum sem njóta sérstakrar verndar skv. lögum um náttúruvernd nr. 60/2013. Landsskipulagsstefna 2024-2038 <ul style="list-style-type: none"> Áhersla er á verndun víðerna, landslagsheilda, mikilvægra vistgerða, gróðurlenda og menningarminja. 	Hefur stefnan áhrif á landslag? Hefur stefnan áhrif á jarðmyndanir? Hefur stefnan áhrif á ásýnd svæðis? Hefur stefnan áhrif á víðerni.
Vatnshlot <i>Ár, vötn og grunnvatn.</i>	Vatnaáætlun 2022-2027 <ul style="list-style-type: none"> Vernda vatn og vistkerfi þess, hindra frekari rýrnun vatnsgæða og bæta ástand vatnavistkerfa þar sem þess er þörf til að vatn njóti heildstæðrar verndar. Stuðla að sjálfbærri nýtingu vatns og langtíma-vernd vatnsauðlindarinnar. 	Hefur stefnan áhrif á vatnsgæði og vatnavistkerfi?
Gróður og dýr <i>Gróðurlendi og vistkerfi</i>	Landsskipulagsstefna 2024-2038 <ul style="list-style-type: none"> Áhersla á verndun víðerna, landslagsheilda, mikilvægra vistgerða, gróðurlenda og menningarminja. 	Hefur stefnan áhrif á gróður og vistkerfi?
Samfélag <i>Íbúar.</i> <i>Atvinnulíf.</i>	Aðalskipulag <ul style="list-style-type: none"> Áhersla er á nægt framboð efnistökusvæða og að þau séu í námunda við notkunarstað efnis. 	Hefur stefnan áhrif á íbúa? Hefur stefnan áhrif á atvinnulíf?
Vernd og minjar <i>Menningarminjar.</i> <i>Hverfisvernd.</i>	Aðalskipulag <ul style="list-style-type: none"> Forðast skal að raska vistgerðum með mjög hátt verndargildi, sem ná yfir 2 ha eða stærra svæði. Taka skal tillit til þekktra minja við skipulag landnýtingar. 	Hefur stefnan áhrif á menningarminjar? Hefur stefnan áhrif á hverfisverndarsvæði?
Loft	Aðgerðaáætlun í loftslagsmálum 2018-2030. <ul style="list-style-type: none"> Orkuskipti í vegasamgöngum, átak í kolefnisbindingu, bættri landnotkun, skógrækt, landgræðsla, endurheimt votlendis. 	Hefur stefnan áhrif á losun gróðurhúsalofttegunda?

6 SKIPULAGSFERLI, KYNNING OG SAMRÁÐ

Með kynningu skipulagslýsingar er umsagnaraðilum, hagsmunaaðilum og almenningi gefinn kostur á að leggja fram sjónarmið og ábendingar sem að gagni gætu komið við mótun breytingarinnar.

Skipulagslýsing verður kynnt í skipulagsgátt Skipulagsstofnunar. Athugasemdir skulu vera skriflegar og berast í skipulagsgátt fyrir auglýstan tímafrest.

6.1 Umsagnaraðilar

- Skipulagsstofnun
- Umhverfisstofnun
- Heilbrigðiseftirlit Suðurlands
- Minjastofnun Íslands
- Náttúrufræðistofnun Íslands
- Landsnet
- Land og skógur
- Vegagerðin

6.2 Skipulagsferli

