



AÐALSKIPULAG SKEIÐA- OG GNÚPVERJAHREPPS 2017-2029

Skipulagslýsing - Búrfellsnáma

03.06.2024



UPPLÝSINGAR

SKJALALYKILL

109290-LYS-001-V01

HÖFUNDUR

Ingibjörg Björt Sól Sveinsdóttir

RÝNT

Anna Bragadóttir

EFNISYFIRLIT

1	INNGANGUR	4
1.1	Skipulagslýsing	4
2	FORSENDUR OG STAÐHÆTTIR	4
2.1	Gróður og jarðmyndanir	4
2.2	Fornminjar	5
3	TENGL VIÐ AÐRAR ÁÆTLANIR	5
3.1	Landsskipulagsstefna 2015-2026	5
3.2	Aðalskipulag Skeiða- og Gnúpverjahrepps 2017-2029	5
3.3	Vatnaáætlun 2022-2027	6
4	AÐALSKIPULAGSBREYTING	7
5	UMHVERFISMATSSKÝRSLA	7
5.1	Umhverfispættir og áherslur	7
6	SKIPULAGSFERLI, KYNNING OG SAMRÁÐ	8
6.1	Umsagnaraðilar	8
6.2	Skipulagsferli	8

1 INNGANGUR

Sett er fram skipulagslýsing fyrir breytingu á Aðalskipulagi Skeiða- og Gnúpverjahrepps 2017-2029. Með breytingunni er sett inn nýtt efnistökusvæði á Búrfellshólmum austan Búrfells og í beinu framhaldi af núverandi efnistökusvæði E33.

Áætluð efnistaka er allt að 4,5 milljón m³ og að efnisnám nemi um 80.000-300.000 m³ á ári í 10-15 ár. Stærð svæðis er 189 ha. Um er að ræða vikurnámu og er vikurinn einkum unninn til útflutnings. Starfsemi á nýju efnistökusvæði verður að öllum líkindum unnin á sambærilegan hátt og áður hefur verið á Búrfellshólmum og gengið verði frá því svæði þar sem efnistöku er lokið jafn óðum. Unnið er að umhverfismati fyrir efnistökusvæðið.

1.1 Skipulagslýsing

Skipulagslýsingin er sett fram í samræmi við 30. gr. skipulagslaga nr. 123/2010 og unnin í samræmi við grein 4.2. í Skipulagsreglugerð nr. 90/2013, með síðari breytingum.

Með skipulagslýsingu er íbúum og öðrum hagsmunaaðilum gefinn kostur á að koma með ábendingar og athugasemdir sem snúa að stefnu aðalskipulagsbreytingarinnar.

2 FORSENDUR OG STAÐHÆTTIR

Efnistökusvæðið er staðsett austan við Búrfell í Skeiða- og Gnúpverjahreppi, á svæði sem þekkist sem Búrfellshólmar. Búrfell er staðsett í Þjórsárdal en Þjórsá og fossar hennar, Tröllkonuhlaup og Þjófafoss renna meðfram fjallinu að austan og sunnan. Aðkoma að efnistökusvæðinu er af Þjórsárdalsvegi nr. 32 og um vegslóða af honum til suðurs. Áætlað er að efnistaka á svæðinu fram að þessu nái yfir um 150 ha svæði.

Efnistaka og vinnsla hefur farið fram á svæðinu síðustu áratugi og hefur efni verið unnið norðan við fyrirhugað efnistökusvæði. Efni þaðan hefur verið flutt til útflutningshafnar og er náman að verða full nýtt. Gert er ráð fyrir að nýja vinnslusvæðið sem unnið verður á næstu árum verði allt að 189 ha til viðbótar og unnið verður til suðurs frá fyrra efnistökusvæði. Áætlað er að um 4-5 milljón m³ séu eftir af vinnanlegu efni til suðurs.

2.1 Gróður og jarðmyndanir

Svæðið sem um ræðir er lítt eða ógróið. Megin vistgerð á svæðinu er sanda- og vikravist skv. vistgerða-kortlagningu Náttúrufræðistofnunar. Ekki er að finna jarðmyndanir eða vistkerfi sem njóta verndar skv. 61. gr. laga um náttúruvernd nr. 60/2013.

2.2 Fornminjar

Engar þekktar minjar eru innan svæðisins. Ef fram koma áður óþekktar fornleifar á framkvæmdartíma, sbr. 24. gr. laga um menningarminjar nr. 80/2012, verður þegar haft samband við Minjastofnun Íslands og framkvæmd stöðvuð uns fengin er ákvörðun Minjastofnunar um hvort halda megi áfram og með hvaða skilmálum.

3 TENGSL VIÐ AÐRAR ÁÆTLANIR

3.1 Landsskipulagsstefna 2015-2026

Flokkun landbúnaðarlands, landslagsgreining og vistgerðarflokkun verði lögð til grundvallar skipulagsákvörðunum. Leitast skal við að varðveita náttúru- og menningargæði sem hafa staðbundið, eða víðtækara, gildi út frá sögu, náttúruferi eða menningu. Jafnframt verði gætt að álagi á vatn og vatnsvernd.

Við skipulagsgerð sveitarfélaga verði þess gætt að mannvirki og umferð um hálendið skerði víðerni og önnur sérkenni og náttúrugæði hálendisins sem minnst.

Breytt aðalskipulag er metið í samræmi við landsskipulagsstefnu.

3.2 Aðalskipulag Skeiða- og Gnúpverjahrepps 2017-2029

Í gildandi aðalskipulagi er umrætt svæði óbyggt.

Kafli 2.3.9 Efnistöku- og efnislosunarsvæði.

- Lögð er áhersla á nægt framboð efnistökusvæða og að þau séu í námunda við notkunarstað efnis.
- Efnistaka fari ekki fram á svæðum sem hafa sérstakt verndargildi, s.s. friðlýstum svæðum, svæðum á náttúruminjasrá eða hverfisverndarsvæðum.
- Áhersla er á góða umgengni á nýtingartíma og vandaðan frágang í verklok.

Eftirfarandi reglur gilda um efnistöku og efnislosun:

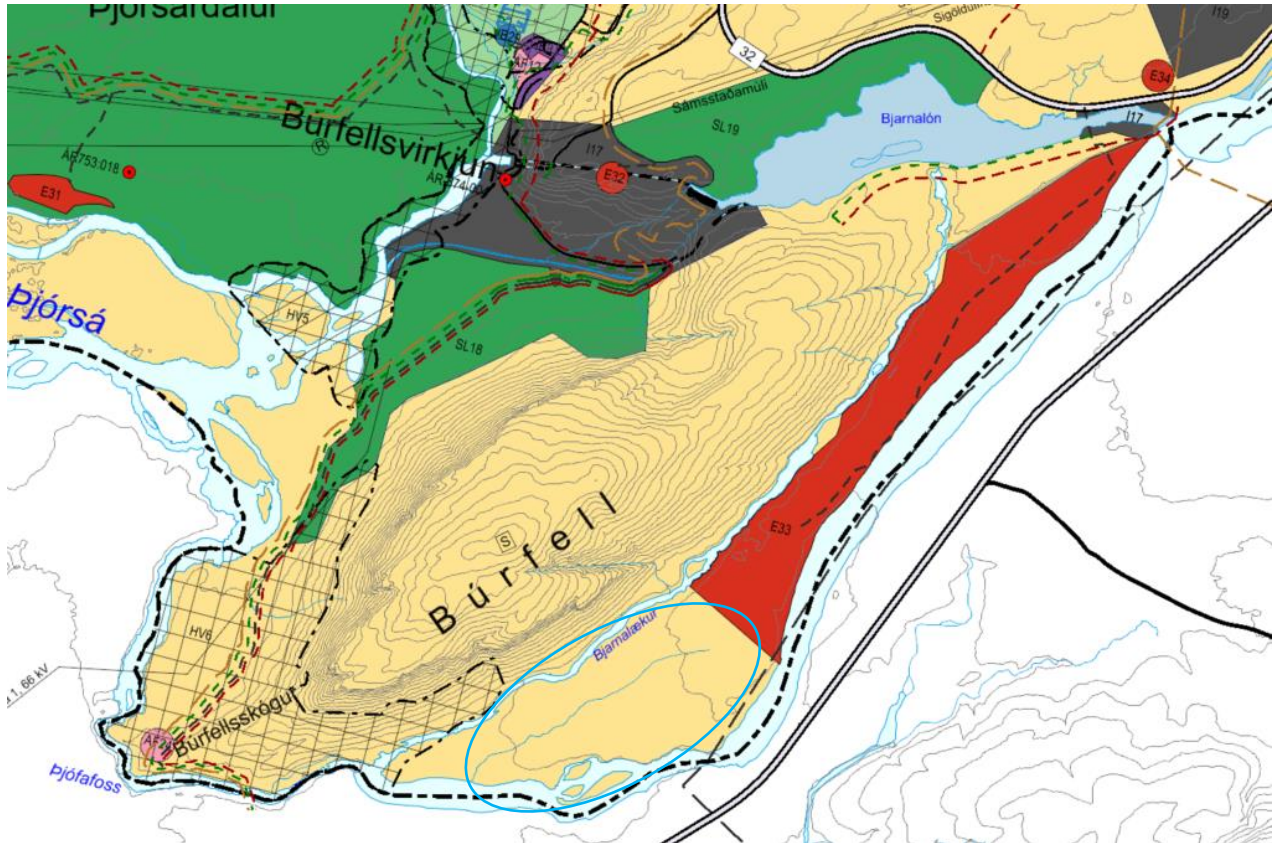
- Við val á efnistökusvæði skal velja efni af þeirri gerð sem best hentar fyrirhuguðum framkvæmdum.
- Efnistaka og efnislosun sé að jafnaði ekki á verndarsvæðum. Taka skal tillit til jarðmyndana og vistkerfa sem njóta verndar skv. 61. gr. laga um náttúruvernd nr. 60/2013. Einnig skal leitast við að haga mannvirkjum og framkvæmdum við ár og stöðuvötn þannig að sem minnst röskun verði á bökkum og næsta umhverfi vatnsins skv. 62. gr. laganna.
- Taka skal tillit til þekktra fornminja. Efnistaka fari ekki nær friðlýstum fornminjum og öðrum merkjum minjum en 100 m og ekki nær öðrum minjum en 20 m.
- Að landslagsheildin þoli efnistöku án þess að heildarsvipmót hennar raskist.
- Að kleift sé að ganga ásættanlega frá efnistökusvæði að efnistöku lokinni.

- Efnistaka og efnislosun sé lítt sýnileg frá fjölförnum stöðum, sérstaklega ef svæðið verður opið í einhvern tíma.
- Að vegalengd frá efnistöku/efnislosunarsvæði að framkvæmdastað sé innan hóflegra marka.

Kafli 4.2.1 Óbyggð svæði

- Stuðlað verði að vistvænni nýtingu á afréttum.

Breytt aðalskipulag er metið í samræmi við stefnu í gildandi skipulagi.



MYND 1. Hluti af gildandi aðalskipulagi Skeiða- og Gnúpverjahrepps. Fyrirhugað efnistaka er innan bláa hringsins.

3.3 Vatnaáætlun 2022-2027

Við fyrirhugað efnistökusvæði er að finna þrjú vatnshlot skv. vatnavefsjá:

- Efri-Bjórsá 103-211-G. Efnafræðilegt ástand er gott.
- Kerlingarfjöll-Hreppar 103-777-R. Efnafræðilegt ástand er gott.
- Kerlingarfjöll-Hreppar 103-852-R. Efnafræðilegt ástand er gott.

Áhrif á vatnshlot verður metið í umhverfismati.

4 AÐALSKIPULAGSBREYTING

Gerð verður breyting á greinargerð og sveitarfélagsupprætti.

Sett verður inn nýtt efnistökusvæði. Heimild verður fyrir allt að 4,5 milljón m³ efnistöku á allt að 189 ha svæði. Óbyggt svæði minnkar samsvarandi.

5 UMHVERFISMATSSKÝRSLA

Líkleg áhrif af stefnu aðalskipulagsbreytingarinnar eru metin skv. lögum um umhverfismat framkvæmda og áætlana nr. 111/2021. Markmið laganna er sjálfbær þróun, heilnæmt umhverfi og umhverfisvernd sem vinna skal að með umhverfismati framkvæmda og áætlana sem eru líklegar til að hafa umtalsverð umhverfisáhrif.

Stefna í breyttu aðalskipulagi fellur undir viðauka 1 í lögum um umhverfismat framkvæmda og áætlana nr. 111/2021, lið 2.01. Mörkuð er stefna um efnistöku þar sem áætlað er að raska 25 ha svæði eða stærra eða efnismagn er meira en 500.000 m³. Unnið er að umhverfismati fyrir efnistökusvæðið.

5.1 Umhverfispættir og áherslur

Í umhverfismatsskýrslu verða skoðuð áhrif á þá umhverfispætti sem tilgreindir eru í töflu 1 og leitast við að svara matsspurningum. Líklegt er að stefna í gildandi skipulagi verði borin saman við hugmyndir um stefnu í breyttu skipulagi, þ.e. að heimilað verði nýtt efnistökusvæði.

TAFLA 1. Umhverfispættir, matsspurningar og viðmið.

UMHVERFISPÁTTUR	UMHVERFISVIÐMIÐ	MATSSPURNINGAR
Land og landslag <i>Landslag.</i> <i>Jarðmyndanir.</i> <i>Ásýnd og sjónræn áhrif.</i>	Aðalskipulag Skeiða- og Gnúpverjahrepps 2017-2029. <ul style="list-style-type: none"> Mannvirki skulu falla sem best að náttúrulegu umhverfi á hverjum stað og gæta skal samræmis við nálæga byggð. Landnotkun stuðli að verndun og varðveislu sérstæðrar náttúru, menningar og sögu sem felst m.a. í byggingararfi og landslagi. Landsskipulagsstefna 2015-2026. <ul style="list-style-type: none"> Ráðstöfun lands taki mið af þeim gæðum sem felast í landslagi. 	Hefur stefnan áhrif á landslag? Hefur stefnan áhrif á jarðmyndanir? Hefur stefnan áhrif á ásýnd svæðis?
Vatn	Lög um stjórn vatnamála nr. 36/2011. Vernda vatn og vistkerfi þess, hindra frekari rýrnun vatnsgæða og bæta ástand vatnavistkerfa þar sem þess er þörf til að vatn njóti heildstæðrar verndar.	Hefur stefnan áhrif á vatn eða grunnvatn?
Loft	Aðgerðaáætlun í loftslagsmálum 2018-2030. <ul style="list-style-type: none"> Orkuskipti í vegasamgöngum, átak í kolefnisbindingu, bættri landnotkun, skógrækt, landgræðsla, endurheimt votlendis. 	Hefur stefnan áhrif á losun gróðurhúsalofttegunda?
Samfélag <i>Íbúar.</i> <i>Atvinnulíf.</i>	Aðalskipulag Skeiða- og Gnúpverjahrepps 2017-2029. <ul style="list-style-type: none"> Áhersla er á nægt framboð efnistökusvæða og að þau séu í námunda við notkunarstað efnis. 	Hefur stefnan áhrif á íbúa? Hefur stefnan áhrif á atvinnulíf?

UMHVERFISÞÁTTUR	UMHVERFISVIÐMIÐ	MATSSPURNINGAR
Minjar <i>Fornminjar.</i>	Aðalskipulag Skeiða- og Gnúpverjahrepps 2017-2029. <ul style="list-style-type: none"> Varðveita sögu-, náttúru- og menningarminjar og önnur umhverfisleg gæði. 	Hefur stefnan áhrif á minjar?

6 SKIPULAGSFERLI, KYNNING OG SAMRÁÐ

Með kynningu skipulagslýsingar er umsagnaraðilum, hagsmunaaðilum og almenningi gefinn kostur á að leggja fram sjónarmið og ábendingar sem að gagni gætu komið við mótun breytingarinnar og gerð deiliskipulags.

Skipulagslýsingin verður kynnt með auglýsingu í blöðum/dreifiritum og í skipulagsgátt Skipulagsstofnunar. Athugasemdir skulu vera skriflegar og berast í skipulagsgátt fyrir auglýstan tímafrest.

6.1 Umsagnaraðilar

- Skipulagsstofnun
- Umhverfisstofnun
- Heilbrigðiseftirlit Suðurlands
- Minjastofnun Íslands
- Vegagerðin
- Náttúrufræðistofnun Íslands
- Land og skógur
- Veiðimálastofnun/Fiskistofa
- Rangárþing ytra

6.2 Skipulagsferli

