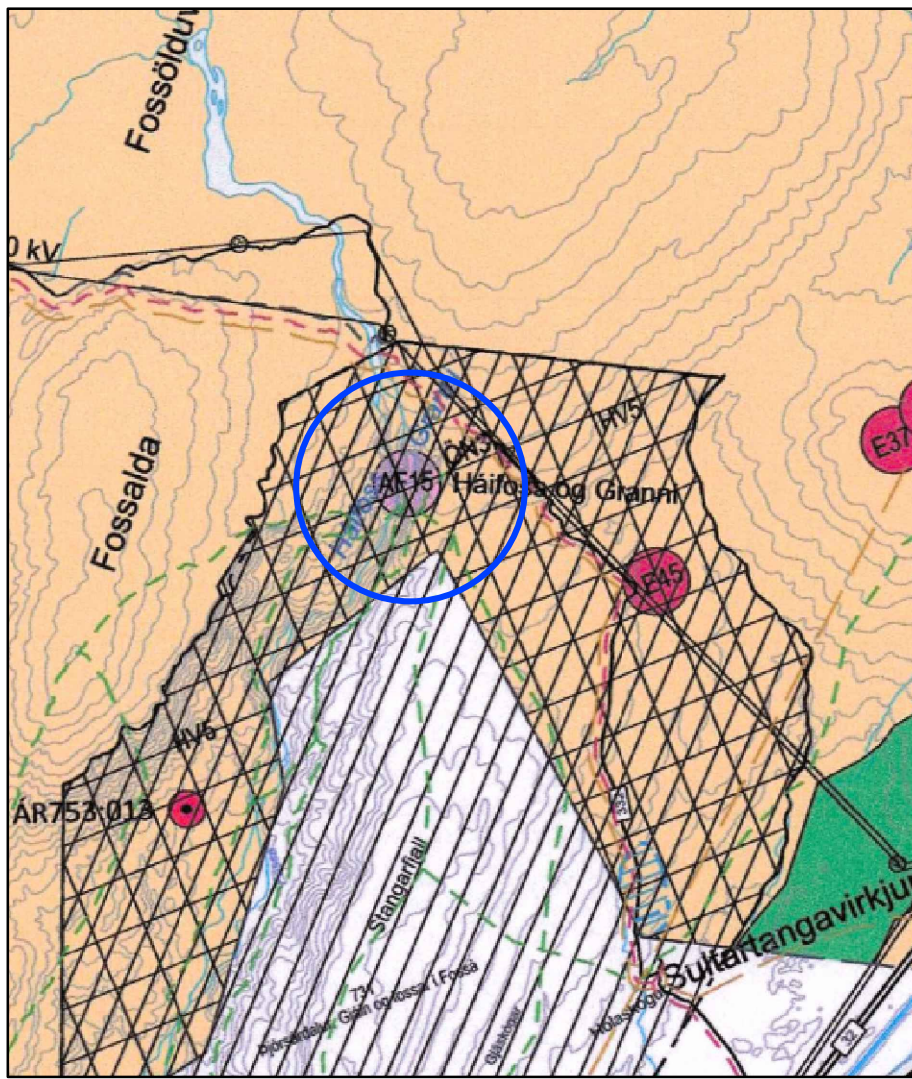


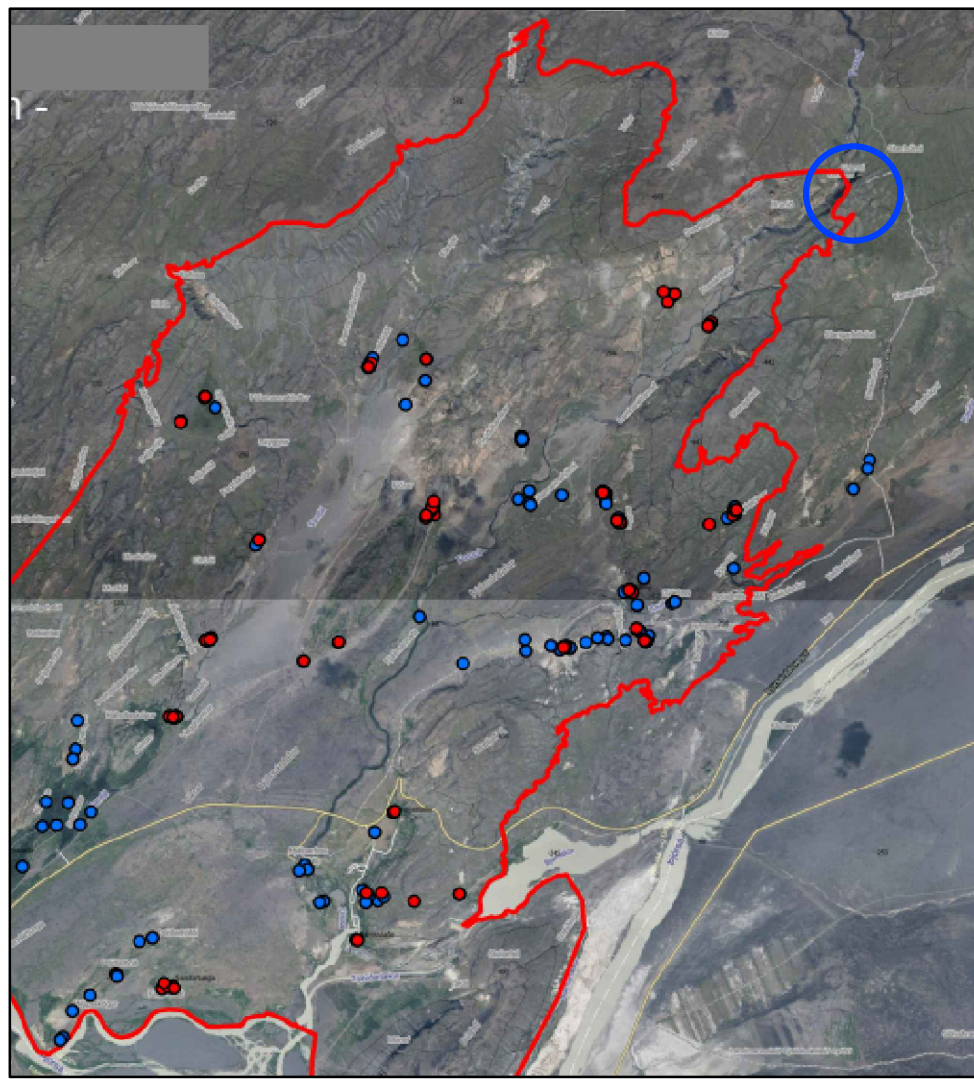
SKÝRINGAR	
	Skipulagssvæði
	Byggingareitur
	Náttúruvætti
	Fríðlýsingarmörk
	Landslagsverndarsvæði
	Fríðlýsingarmörk
	Mennningarlandslag
	Vegir
	Girðing
	Göngustígur
	Útivistarstígur
	Reiðleið
	Hæðarlínur
	Hreinsivirkir (rotþró)
	Fyrirhugað þjónustuhúss



YFIRLITSMYND 2 - Ekki í kvarða
Úr aðalskipulagi sveitarfélagsins



YFIRLITSMYND 3 - Ekki í kvarða
Mörk fríðlýsts landslagsverndarsvæðis. Mynd úr viðauka við auglýsingu umhverfisráðherra



YFIRLITSMYND 4 - Ekki í kvarða
Mörk fríðlýsts menningarlandslags. Mynd úr viðauka við auglýsingu mennta- og menningarmálaráðherra



Háifoss og Granni - Mynd: Umhverfisstofnun

GREINARGERÐ

INNANGURD:

Deiliskipulag þetta tekur til áningarstaðar við Háafoss, innst í Þjórsárdal, á Gnúpverjafrétti. Háafoss og Granni eru á náttúrunimjaskrá sem fríðlýst náttúruvætti. Stærð skipulagssvæðisins er um 23,5 hektarar. Vesturmörk svæðisins afmarkast af brún fjölskiðsins sem Fossá fellur um neðan við fossana Háafoss og Granna. Að sunnanverðu afmarkast svæðið af afreittargirðingu Gnúpverjafréttar. Önnur mörk fylgja nokk afmörkun náttúruvættisins. Fossá aðskilur Gnúpverjafrétt annars vegar og Flóa- og Skeiðamannafrétt hins vegar sem er vestan gljúfurins. Háfoss steypt fram af brún Fossöldu í 122 metra háu falli og er einn af hástu fossum Íslands. Granni dregru heiti sitt af nálægð sinni við Háafoss. Skammt austan svæðisins liggja háspennulínur Landsnets frá Sultartangavirkjun. Aðkoma að svæðinu er um Háafossveg sem liggur af Þjórsárdalsvegi vestan Sultartangavirkjunar um jaðarmíðstöðina í Hólaskógi og línuveg Landsnets.

Skipulagssvæðið er á Gnúpverjafrétti sem er þjóðenda og um hann gilda Þjóðlendulög 58/1998.

Svæðið er vinsæll áningastaður ferðafólks sem leið sína leggur um uppsveitir Suðurlands til að berja stórbrotna fossana augum. Innan skipulagssvæðisins er eins hektara afþreyingar- og ferðamannasvæði. Ekki er til staðar eldra deiliskipulag fyrir svæðið. Markmiðið með gerð þessa deiliskipulags er að setja ramma utan um uppbyggingu svæðisins og setja skilmála um framtíðaruppbyggingu á innviðum. Í samhengi við svaxandi vinsældir svæðisins er reiknað með að eftir uppbyggingu þeirra innviða sem hér er heimilað geti svæðið tekið á móti allt að 600 manns á sama tíma.

Uppbygging göngustiga og útsýnispalla kemur í veg fyrir landsþjölli vegna svaxandi vinsældar svæðisins. Jafnframt er aukin þjónusta við ferðamenn og öryggi þeirra aukð. Innan skipulagsins er auk annars afmarkaður byggingareitur þjónustuhúss, bílastæði, göngustígur og útsýnispallar.

Skipulagssvæðið er neðarlega í hlíðum Fossheiðar og hallar landi frá norðaustri til suðvesturs úr 430 metra hæð í um 380 metra hæð yfir sjávarmáli. Hæðarmunur um 50 metrar á 750 metrum eða um það bil 6,7 cm/m að meðaltali. Svæðið má heita lítt gróið og innan þess er ekki að finna vökvæmar vistgerðir samkvæmt vistgerðakorti Náttúrufræðistofnunar. Ekki er að finna samfelld vottendi innan svæðisins.

VERNDARSVÆÐI:

Þjórsárdalur, Gjáin og fossar í Fossá voru fríðlýst af Umhverfisráðherra með auglýsingu í B-deild stjórnartíðinda (110/2020) þann 30. janúar 2020. Fríðlýsingin er samkvæmt 50. gr. laga nr. 60/2013 um náttúruvernd. Háfoss og Granni voru jafnframt fríðlýstir sem náttúruvætti samkvæmt 48. gr. sömu laga (sjá afmörkun svæðis á yfirlitsmynd 3). Fríðlýsing fossanna er vegna sérkenna þeirra og fegurðar. Samkvæmt ákvæðum fríðlýsingarinnar skulu *Frankvæmdir, s.s. uppbygging bílastæða, göngustiga og áningarstaða ekki hafa algerandi áhrif á ámynd svæðisins og mannvirki skulu falla sem best að svipmóti lands. Við landnotkun og mannvirkjagerð skal miða að því eins og kostur er að framkvæmdir séu atfærar, að þær stúli að verndun svæðisins og öryggi gesta. Fyrir liggja drög að stjórnunar- og verndaráætlun fyrir Þjórsárdal. Náttúrufræðistofnun Íslands ber ábyrgð á vöktun verndarsvæðisins.*

FORNMÍNJAR:

Fyrir liggur skráning fornleifa í Þjórsárdal og fríðlýsing Minjastofnunar á búsetulandslagi dalsins. Mörk minjasvæðisins liggja um skipulagssvæðið og eru merkt á uppdrátt (sjá jafnframt yfirlitsmynd 4). Ekki er getið minja á austurbirni Háfossgljúfurins í skýrslu Fornleifastofnunar (FS331-18231) um minjasvæði sem gefin er út árið 2021. Engar mínjar eru sjáanlegar á yfirborði. Ekki er heimilt að hrófla við minjum sem kunna að koma í ljós við framkvæmdir innan svæðisins nema í samráði við minjavörð Suðurlands samkvæmt lögum um menningarmínjar nr. 80/2012.

SAMRÆMI VIÐ FYRIRLIGGJANDI SKIPULAGSÁÆTLANIR:

Landskipulagsstefna 2015-2026: Sveitarfélögum er gert að skilgreina uppbyggingu á miðhálendinu þannig að ... þess verði gætt að mannvirki og umferð um hálendið skerdi viðemi og önnur sérkenni og náttúrugæði hálendisins sem minnst ... megináhersla lögð á uppbyggingu á jaðarsvæðum hálendisins og á nokkrum afmörkuðum svæðum við aðalvegi hálendisins.

Svæðisskipulag Suðurlandis 2022-2042 (í skipulagsferli): Í svæðisskipulaginu er ytarlega fjallað um verndarsvæði. Þar segir: *Stutt verður við verkefni sem byggjast á nýtingu og umsjón fríðlýstra svæða og sem greina tækifæri og mögulegan ávinning í héraði að þjónustu innan þeirra. Samkvæmt skilgreiningu svæðisskipulagsins á viðvernum er skipulagssvæðið hér utan viðverna vegna nálægðar við háspennulínur Landsnets.*

Aðalskipulag Skeiða- og Gnúpverjahrepps 2017-2029: Eitt markmiða sveitarfélagsins er ... að leitað sé við að viðhalda lítt snortnu yfirbragði hálendisins... Þeir staðir þar sem uppbygging mannvirka hefur farið fram hafa verið afmarkaðir sem Afþreyingar- og ferðamannasvæði. Með því að ramma inn þessi svæði með gerð deiliskipulags er stuðlað að því að yfirbragð ósnortins hálendisins haldi sér og frekari uppbygging verði einungis innan þegar afmarkaðra (taskaðra) svæða. Fjallað er um Afþreyingar- og ferðamannasvæði á hálendinu í 4. kafla aðalskipulags. Svæði við Háafoss er aukkennt AF15. Þar segir: *Áningarstaðar. Á svæðinu er bílastæði, göngustígur og útsýnispallar. Gert er ráð fyrir að byggð verði snyrtlaustáða og hugað að því að öryggi ferðamanna sé tryggt. Hámarks byggingarmagn allt að 50 m². Þjórsárdalurinn er jafnframt undir hvarfisvernd í aðalskipulagi. Tilgangur verndarinnar er meðal annars að vernda landslagsheild og einstök náttúrufrýðni. Þar segir: *Mannvirkjagerð vegna útivistar og ferðþjónustu er almennt heimil og stuðlað verði að bættu aðgengi að áhugaverðum stöðum.**

Rammaskipulag Þjórsárdal - Útivist og ferðþjónusta. Staðfest 2014: Þar segir um þjónustusvæði ferðamanna: *Þjónustusvæði verði eflað og þau ánni þeim fjölda ferðamanna sem er á svæðinu. Stúðla að lengingu ferðamannatímabilsins og um leið bættum rekstrargrundvelli þjónustusvæða. Bætt skipulag minnkar átröðning á vökvæmum svæðum og dreifir álági. Útítt mannvirka verði vandað og eftir atvikum samræmt á öllu svæðinu.*

Stjórnunar- og verndaráætlun fyrir Þjórsárdal - Útgefin í febrúar 2024 (bíður staðfestingar): Þar segir: *Allar endurbætur og frekari uppbygging innviða og mannvirka á svæðinu skulu falla vel að náttúru og umhverfi. Innviðir skulu stúla að verndun svæðisins og gera móttöku og upplifun gesta sem heimseðja svæðið sem jákvæðasta. Jafnframt skulu innviðir stúla að því að stýra umferð eins og kostur er. ... Stefnt skal að því að bæta öryggi gesta við Háafoss í samræmi við umferð gesta allt árið um kring. Við gerð þessa deiliskipulags hefur verið fylgt þeirri stefnu sem mörkuð er í stjórnunar- og verndaráætlun fyrir Þjórsárdal.*

UMHVERFISMATSKÝRSLA:

Deiliskipulag þetta fellur undir lög um umhverfismat framkvæmda og áætlana nr. 111/2021 líkt og aðrar skipulagsáætlanir. Ekki er um að ræða tilkynningarkylda framkvæmd samkvæmt 1. viðauka laganna, sbr. líð a. grein 2 um gildissvið laganna.

- Áhrif af uppbyggingu svæðisins eru talin vera jákvæð fyrir samfélagið þar sem skipulagið heimil betri aðstöðu og þjónustu við gesti.
- Skipulag svæðisins raskar ekki sérstæðum jarðmyndunum, gróðri, dýralífi eða ósnortnum viðvernum umframt þá rökun sem þegar hefur átt sér stað.

- Sjónræn áhrif vegna uppbyggingu innviða eru óumflýjanleg en staðsetning og útítt mannvirka verða hönnuð með það að markmiði að rýra ekki upplifun gesta sem sækja staðinn heim.
- Uppbygging göngustiga og útsýnispalla kemur í veg fyrir alag á óraskað svæði og umgengni batnar.
- Bygging þjónustuhúss eykur snyrtimennsku og stuðlar sömuleiðis að betri umgengni gesta og aukinni þjónustu við þá.
- Öryggi gesta svæðisins eykst með byggingu útsýnispalla á brún gljúfurins.
- Í heild sinni hefur uppbygging innviða og stýring á umferð samkvæmt skipulagi þessu jákvæð áhrif á verndargildi svæðisins.

SKILMÁLAR

ALMENNT:

Vanda skal frágang mannvirka og umhverfis þeirra. Öllum frágangi skal lokið um leið og framkvæmdum lýkur. Rask af völdum framkvæmda skal vera atfærur eins og kostur er.

Mannvirkjum skal vel við haldið svo sömi sé að. Óheimilt er að láta mannvirki grotna niður þannig að telja verði til ljta eða spjalla á náttúru.

Fylgja skal í einu og öllu skilmálum og reglum sem settar hafa verið við fríðlýsingu svæðisins sem og í stjórnunar- og verndaráætlun Þjórsárdals. Leyfi Umhverfisstofnunar þarf fyrir öllum framkvæmdum innan svæðisins. Í samræmi við eðli og umfang framkvæmda getur þurft að afta leyfis skipulags- og/eða byggingarfulltrúa sveitarfélagsins. Jafnframt þarf fyrir forsætisráðuneytisins fyrir framkvæmdum innan þjóðlendu í samræmi við Þjóðlendulög 58/1998.

ÞJÓNUSTA:

Þjónusta og umsjón svæðisins er á forræði Umhverfisstofnunar samkvæmt ákvæðum í fríðlýsingarskilmálum og í stjórnunar- og verndaráætlun Þjórsárdals. Allt sorp skal fylgja af svæðinu jafn öðum.

VEITUR:

Heimilt er að leggja vatnsveitu inn á svæðið. Athugað verður hvort möguleiki sé á vatnsöflun í hlíðum Fossheiðar austan við svæðið. Við lagningu neytsluvatnslagna skal fylgja reglugerð um varnir gegn mengun vatns nr. 796/1999 og reglugerð um neytsluvatn 536/2001.

Heimilt er að leggja rafveitu inn á svæðið. Jafnframt er heimild til að uppfylla þarfr svæðisins fyrir rafmagn með uppsetningu sólarþega á þaki þjónustuhúss.

Fránensli þjónustuhúss skal leitt í hreinsivirki og gengið frá því samkvæmt reglugerð um fráveitur nr. 798/1999 og leiðbeiningum Umhverfisstofnunar um minni fráveitur. Við staðsetningu rotþróar skal huga að því að aðgengi til tæmingar sé gott. Jafnframt er heimild til að vera með þurrsalerni.

ADKOMA VÉLKUNNINA TÆKJA:

Aðkoma að svæðinu er af Háafossvegi (332) sem er landsvegur samkvæmt vegaskrá Vegagerðarinnar. Heimild er til byggingar bílastæðis. Gera skal ráð fyrir merktum bílastæðum fyrir hreyfihlaða. Aðkomuvegur og bílastæði skulu byggð upp til þess að bera að lágmarki 20 tonn. Gert er ráð fyrir að uppbyggingu bílastæðis sé hægt að vinna í áföngum.

ÖNNUR ADKOMA OG ÁNINGAGERÐI:

Að svæðinu liggja vinsælir gönguleiðir. Frá Stöng eru leiðir um eyrar Fossár og utan í vesturhlíðum Stangarfells. Þessar leiðir eru jafnframt farnar af riðandi mönnum og fjallahjólafólki. Frá Hólaskógi er gönguleið um og yfir Stangarfelli. Heimilt er að koma upp tveimur áningagerðum fyrir hestahöpa innan svæðisins. Annars vegar við suðurmörk svæðisins við hlíð á afreittargirðingunni og hins vegar norðan til á svæðinu við aðkomuveg. Ekki er gert ráð fyrir því að hestahöpar dvelji næstlangt eða að gefið sé hey. Þar sem gönguleiðir koma að svæðinu summanverðu eru tréþurrþrjúlar yfir girðinguna. Heimilt er að auðvelda göngufólki frá sína þar með samþægilegum aðbúnaði. Á útivistarstígum er ekki gerður greinarmunur á gönguleiðum og hjólaleiðum sem er í samræmi við skilgreiningu í stjórnunar- og verndaráætlun.

ÞJÓNUSTUHÚSS:

Innan byggingareits suðvestan við bílastæði er heimild til byggingar allt að 50 m² húss sem þjónustar gesti. Fyrst og fremst er um að ræða salernishúss auk möguleika á aðstöðu fyrir starfsemi landvarða. Húsið skal lagna þannig að það verði lítt áberandi í landslagi og vera í jarðlittum. Mænishæð mest 4,0 metrar. Staðsetning húss á uppdrætti er leiðbeinandi. Heimilt er að byggja pall innan reitsins þar sem gestir geta sest niður og tekið upp nesti.

GÖNGUSTIGAR OG ÚTSÝNISVÆÐI:

Legg göngustiga eins og hún er sett fram á uppdrætti er leiðbeinandi. Göngustigar skulu vera náttúrustigar, byggðir upp úr jarðefnum og náttúrugróti og falla vel að umhverfi. Stígur frá bílastæðum og að útsýnispöllum skulu hannaðir þannig að umferð hreyfihlaðra sé möguleg. Fylgja skal leiðbeiningum um gerð náttúrustiga, útgefnum af umhverfis- og auðindaráðuneytinu í samstarfi við atvinnuvega- og nýsköpunaráðuneytið (aðgengilegt á www.godarfeidir.is). Hafa skal í huga að tálma ekki leidsingavats á vorin og koma í veg fyrir vatnsrof. Koma má fyrir áningabekkjum og borðum við stigin.

Heimilt er að reisa tvo útsýnispalla á brún gljúfurins þar sem útsýni að fossunum er hvað stórflegast. Pallarnir geta hvor um sig verið allt að 200 m². Handrúð á brún útsýnispalla skal uppfylla kröfur byggingareglugerðar 112/2012. Pallarnir skulu falla vel að umhverfi og skal haga efnis- og litavali í samræmi við það.

MERKINGAR:

Heimilt er að setja upp upplýsingaskilti. Staðsetning þeirra skal vera við útsýnissvæðin og við bílastæðin innan byggingareits þjónustuhúss. Setja skal upp öryggismerkingar á viðeigandi stöðum. Setja má upp vegpresta til að leiðbeina þeim sem ferðast um svæðið. Við hönnun merkinga skal hafa útgefna leiðbeiningar um merkingar á ferðamannastöðum til hljóðsjón (aðgengilegt á www.godarfeidir.is).

Unnið ofan á upprétta hnitsetta loftmynd (tekna 2019) og tveggja metra hæðalínugrunn frá Loftmyndum ehf. Deiliskipulagsgögn þau er hér eru bit er deiliskipulagsuppdráttur í mkv. 1:2000, yfirlitsmynd í kvarða 1:10000 sem sýnir nærumhverfi og aðkomu, yfirlitsmynd úr aðalskipulagi Skeiða- og Gnúpverjahrepps 2017-2029, yfirlitsmyndir úr auglýsingum um fríðlýsingar, greinargerð og skilmálar um uppbyggingu svæðisins sem eru í samræmi við gildandi aðal- svæðis- og landskipulagsstefnu, rammaskipulag, auglýsingu um fríðlýsingu svæðisins (110/2020), stjórnunar- og verndaráætlun Þjórsárdals, skipulagslög nr. 123/2010 og skipulagsreglugerð nr. 90/2013.

UMSAGNARÁÐILAR: Forsætisráðuneytið / Skeiða- og Gnúpverjahreppur / Umhverfisstofnun / Náttúrufræðistofnun Íslands / Vegagerðin / Minjastofnun Íslands / Heilbrigðiseftirlit Suðurlands / Landsnet / Hestamannafélagið Jokull / Ferðamálastofa / Skipulagsstofnun

SKEIÐA- OG GNÚPVERJAHREPPUR

ÁNINGASTAÐUR FERÐAFÓLKS
HÁIFOSS og GRANNI
DEILISKIPULAG

Mælikvarði 1:2000 / 1: 10000 á A1

Sigrún U. Sigrúnsson

15.02.2024
SIGURÐUR U. SIGURÐSSON
290772-4279