

AÐALSKIPULAG SKEIÐA- OG GNÚPVERJAHREPPS

Efnistökusvæði í Sandártungu

18.04.2024



Aðalskipulag Skeiða- og Gnúpverjahrepps 2017-2029

Aðalskipulagsbreyting þessi sem auglýst hefur verið samkvæmt 1. mgr. 36. gr. skipulagslaga nr. 123/2010, með síðari breytingum, var samþykkt af sveitarstjórn Skeiða- og Gnúpverjahrepps þann _____

Aðalskipulagsbreytingin var staðfest af Skipulagsstofnun þann _____

SKIPULAGSFERLI

Lýsing aðalskipulagsbreytingar var auglýst frá: _____ með athugasemdafresti til: _____

Aðalskipulagsbreytingin var kynnt frá: _____ með athugasemdafresti til: _____

Aðalskipulagsbreytingin var auglýst frá: _____ með athugasemdafresti til: _____

Aðalskipulagsbreytingin var staðfest með auglýsingu í B deild Stjórnartíðinda: _____

UPPLÝSINGAR

SKJALALYKILL

104209-01-GRG-001-V02

HÖFUNDUR

Ingibjörg Sveinsdóttir

RÝNT

Brynja Rán Egilsdóttir, Einar Sindri Ólafsson

EFNISYFIRLIT

1	INNGANGUR	4
1.1	Skipulagsgögn	4
2	FORSENDUR OG STAÐHÆTTIR	4
2.1	Efnistökusvæði og líklegt fyrirkomulag efnisvinnslu	5
2.2	Minjar	6
2.2.1	Menningarlandslag Þjórsárdals	6
2.2.2	Fornminjar	6
3	TENGLI VIÐ AÐRAR ÁÆTLANIR	6
3.1	Landsskipulagsstefna 2015-2026	6
3.2	Aðalskipulag Skeiða- og Gnúpverjahrepps 2017-2026	8
3.3	Vatnaáætlun 2022-2027	9
4	BREYTINGAR Á AÐALSKIPULAGI	10
4.1	Breytingar á uppdrætti	10
4.2	Breytingar á greinargerð	10
4.2.1	Efnistökusvæði	10
4.2.2	Skógræktar- og landgræðslusvæði	10
5	UMHVERFISMATSSKÝRSLA	11
5.1	Umhverfisþættir og áherslur	11
5.2	Valkostir	12
5.2.1	Umhverfisáhrif	12
5.2.2	Niðurstaða	13
6	SKIPULAGSFERLI, KYNNING OG SAMRÁÐ	14
6.1	Skipulagsferli	14

1 INNGANGUR

Skeiða- og Gnúpverjahreppur vinnur að breytingu á Aðalskipulagi Skeiða- og Gnúpverjahrepps 2017-2029, skv. 1. mgr. 36. gr. skipulagslaga nr. 123/2010. Breyting er gerð á landnotkun í Sandártungu í Þjórsárdal. Með breytingunni er hluta skógræktar- og landgræðslusvæðisins SL17 breytt í efnistöku-svæði. Efni úr námunni verður einkum nýtt í breytingar á Þjórsárdalsvegi og rofvörn fyrir brú yfir Þjórsá. Bæði er þörf á efni á vegi og grjóti í grjótvörn. Hluti efnis verður nýttur í nýjan Búðafossveg og eftir atvikum í aðrar framkvæmdir í sveitarfélaginu.

Heimilt er að taka allt að 200.000 m³ af efni á um 4 ha svæði.

Stefna í breyttu aðalskipulagi fellur undir viðauka 1 í lögum um umhverfismat framkvæmda og áætlana nr. 111/2021. Mörkuð er stefna um efnistöku þar sem áætlað er að raska 2,5 ha svæði eða stærra eða efnismagn er 50.000 m³ eða meira, einnig efnistaka þar sem fleiri en einn efnistökuastaður vegna sömu framkvæmdar og á sama svæði ná samanlagt yfir 2,5 ha svæði eða stærra, skv. lið 2.02. Framkvæmdin er tilkynningarskyld til Skipulagsstofnunar sem ákvarðar um matsskyldu. Samhliða aðalskipulagsbreytingu verður unnin fyrirspurn um matsskyldu.

1.1 Skipulagsgögn

- Gildandi og breyttur aðalskipulagsuppráttur í mkv. 1:50.000.
- Greinargerð þessi með umhverfismatsskýrslu.

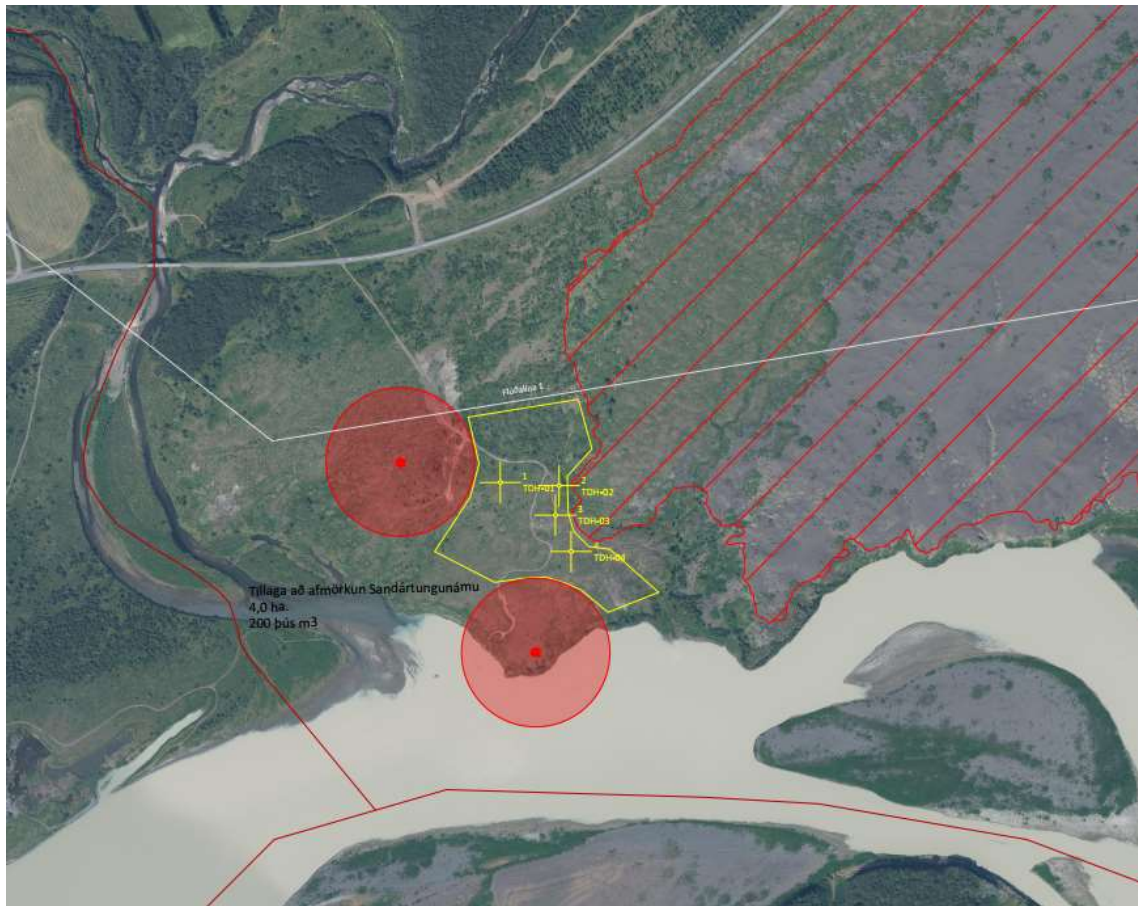
2 FORSENDUR OG STAÐHÆTTIR

Fyrirhugað efnistökusvæði er syðst í Sandártungu í Þjórsárdal. Aðkoma af svæðinu verður af Þjórsárdalsvegi nr. 32. Svæðið er nánast flatt en hallar lítillega í átt að Þjórsá, sem er sunnan þess. Rétt norðan svæðisins liggur Flúðalína 1 (66 kV) frá Búrfellsstöð að Flúðum.

Efnistökusvæðið er á Búrfellshrauni sem rann fyrir um 3200 árum, skv. kortasjá Náttúrufræðistofnunar um náttúrufrýrbæri sem njóta sérstakrar verndar. Hraun nýtur sérstakrar verndar skv. 61. gr. laga um náttúruvernd. Hraun er að hluta til sýnilegt á yfirborði en að hluta til er það þakið gróðri og jarðvegi.

Á svæðinu hefur um árabíl verið stunduð landgræðsla og skógrækt. Svæðið er gróið og skv. vistgerðar-kortlagningu Náttúrufræðistofnunar er þar að finna alaskalúpínu. Einnig er að finna trjágróður, greni, birki o.fl. tegundir á svæðinu og í nágrenni þess. Austan og norðaustan svæðisins er unnið að skógrækt til kolefnisbindingar. Efnistökusvæðið er mikilvægt fuglasvæði, eins og stærsti hluti Suðurlands. Með landgræðslu þá hefur svæðið gróið talsvert upp og við það má ætla að skilyrði fyrir fugla og búsvæði hafi batnað.

Þó fyrirhuguð náma í Sandártungu sé innan friðlýsts menningarlandslags Þjórsárdals og í nágrenni hennar séu tvær minjar, þá er engu að síður raskað svæði skammt frá. Bæði er þar Flúðalína 1, stunduð hefur verið skógrækt og landgræðsla um árabíl, útivistarleiðir eru í nágrenninu, tjaldsvæði og fyrirhugað er að byggja þjónustumiðstöð við Selhöfða skammt frá.



MYND 1. Efnistökusvæðið E57 er innan gula flákans. Rauðir hringir eru 100 m fjarlægð frá þekktum minjum. Skástrikaða svæðið er ætlað fyrir skógrækt til kolefnisbindingar. Hvít lína er Flúðalína 1.

2.1 Efnistökusvæði og líklegt fyrirkomulag efnisvinnslu

Efni úr fyrirhugaðri námu er ætlað til vegagerðar og grjótvörn. Búið er að skoða nokkra valmöguleika fyrir efnistökuastaði, m.a. hvort hægt sé að nýta efni úr núverandi námum. Engar opnar bergnámur eru nálægt fyrirhuguðum vegi. Niðurstaðan er að í núverandi námum er ekki að finna efni sem uppfyllir kröfur til vegagerðar og sem grjótvörn, því er þörf á að skilgreina nýja námu. Ný náma er í 5-11 km fjarlægð frá áætluðum notkunarstöðum efnis.

Efnisvinnslu verður þannig háttáð að yfirborðsefni verður ýtt til hliðar. Þar undir er að finna berg sem verður sprengt, malað og flutt af svæðinu. Áætla má að þykkt vinnslulags verði um 4-6 m. Svæðið stendur um 6-10 m hærra en yfirborð Sandár og Þjórsár og er ekki reiknað með að árnar flæði inn á efnistökusvæðið. Grunnvatnsborð er á um 9 m dýpi.

Lúpínu er að finna á yfirborði efnistökusvæðis og þá líklega einnig lúpínufrae. Lúpína hefur verið skilgreind sem ágeng tegund. Með því að ýta yfirborðsefni til hliðar er lágmörkuð sú hættu að frae dreifist út frá námu. Á áætluðum notkunarstöðum efnis er að finna stórar lúpínubreiður.

Í skilmálum gildandi aðalskipulags kemur fram að áhersla sé á góða umgengni á nýtingartíma og vandaðan frágang í verklok og að svæði verði aðlöguð að nærliggjandi umhverfi. Við veitingu framkvæmdaleyfis verði sett skilyrði um skipulega nýtingu, góða umgengni og frágang að vinnslu lokinni. Við frágang svæðisins verður yfirborðsefni sem ýtt var til hliðar jafnað aftur yfir svæðið og eftir atvikum gróðursett í það.

2.2 Minjar

2.2.1 Menningarlandslag Þjórsárdals

Svæðið sem um ræðir er innan friðlýsts menningarlandslags í Þjórsárdal. Markmið friðlýsingar er að standa vörð um þau menningarsögulegu verðmæti sem felast í menningarlandslagi Þjórsárdals. Menningarlandslag í Þjórsárdal hefur sérstöðu vegna fjölda fornþýla og annarra minja sem varðveist hafa. Haft hefur verið samráð við Minjastofnun um afmörkun efnistökusvæðis.

2.2.2 Fornminjar

Þrjár minjar er að finna í nágrenni svæðisins. Um er að ræða garðlag, tóft skotbyrgis og tóft réttar. Allar minjar eru sagðar ógreinilegar á minjavefsjá Minjastofnunar. Afmörkun efnistökusvæðis er í 100 m fjarlægð frá útlínunum þekkra minja (sjá mynd 1). Fornleifaskráning mun fara fram áður en efnisvinnsla hefst. Finnist áður óþekktar minjar verður staðsetning efnistökusvæðis endurskoðuð. Ef þess er talin þörf verða minjar merktar til að forðast að raska þeim.

Ef fram koma áður óþekktar fornleifar á framkvæmdartíma, sbr. 24. gr. laga um menningarminjar nr. 80/2012, verður þegar haft samband við Minjastofnun Íslands og framkvæmd stöðvuð uns fengin er ákvörðun Minjastofnunar um hvort halda megi áfram og með hvaða skilmálum.

3 TENGLI VIÐ AÐRAR ÁÆTLANIR

3.1 Landsskipulagsstefna 2015-2026

Gæta skal að hagkvæmni varðandi samgöngur og veitur og byggð skal ekki ganga að óþörfu á svæði sem henta vel til ræktunar eða eru verðmæt vegna náttúruverndar.

Flokkun landbúnaðarlands, landslagsgreining og vistgerðarflokkun verði lögð til grundvallar skipulagsákvörðunum. Leitast skal við að varðveita náttúru- og menningargæði sem hafa staðbundið, eða víðtækara, gildi út frá sögu, náttúrufari eða menningu. Jafnframt verði gætt að álagi á vatn og vatnsvernd.

Náttúra, menningararfur og heilnæmt umhverfi. Leitast verði við að varðveita náttúru- og menningargæði sem hafa gildi út frá sögu, náttúrufari eða menningu.

Samræmi breytingar við landsskipulagsstefnu

Breytt stefna er í samræmi við landsskipulagsstefnu.

3.2 Aðalskipulag Skeiða- og Gnúpverjahrepps 2017-2026

Í gildandi aðalskipulagi er umrætt svæði skógræktar- og landgræðslusvæði.

Kafli 2.3.2 Skógrækt- og landgræðsla. Í stefnunni kemur fram að skógrækt og landgræðsla verði nýtt til bindingar kolefnis og að áfram verið unnið að endurheimt gróðurs og landgæða.

Kafli 2.3.9 Efnistöku- og efnislosunarsvæði.

- Lögð er áhersla á nægt framboð efnistökusvæða og að þau séu í námunda við notkunarstað efnis.
- Efnistaka á friðlýstum svæðum eða svæðum sem hafa sérstakt verndargildi er alla jafnan óheimil. Þó er heimilt að gera ráð fyrir minniháttar efnistöku á þar til gerðum svæðum, t.d. til viðgerða og endurbóta á vegslóðum og plönnum, svo ekki þurfi að aka með efni lengra að á vegslóðum sem þola illa slíka umferð. Ganga skal frá efnistökusvæðum milli þess sem þau eru nýtt, s.s. að jafna/slétta svæði og ekki hafa malarhauga.
- Áhersla er á góða umgengni á nýtingartíma og vandaðan frágang í verklok.
- Aðlaga skal svæði að nærliggjandi umhverfi.

Eftirfarandi reglur gilda um efnistöku og efnislosun:

- Við val á efnistökusvæði skal velja efni af þeirri gerð sem best hentar fyrirhuguðum framkvæmdum.
- Efnistaka og efnislosun sé að jafnaði ekki á verndarsvæðum. Taka skal tillit til jarðmyndana og vistkerfa sem njóta verndar skv. 61. gr. laga um náttúruvernd nr. 60/2013. Einnig skal leitast við að haga mannvirkjum og framkvæmdum við ár og stöðuvötn þannig að sem minnst röskun verði á bökkum og næsta umhverfi vatnsins skv. 62. gr. laganna.
- Taka skal tillit til þekktra fornminja. Efnistaka fari ekki nær friðlýstum fornminjum og öðrum merkum minjum en 100 m og ekki nær öðrum minjum en 20 m.
- Að landslagsheildin þoli efnistöku án þess að heildarsvipmót hennar raskist.
- Að kleift sé að ganga ásættanlega frá efnistökusvæði að efnistöku lokinni.
- Efnistaka og efnislosun sé lítt sýnileg frá fjölförnum stöðum, sérstaklega ef svæðið verður opið í einhvern tíma.
- Að vegalengd frá efnistöku/efnislosunarsvæði að framkvæmdastað sé innan hóflegra marka.

Kafli 2.7.1 Verndarsvæði og minjar. Stefnan er að varðveita sögu-, náttúru- og menningarminjar og önnur umhverfisleg gæði.

Samræmi breytingar við gildandi aðalskipulag

Breytingin er í samræmi við þær reglur í gildandi aðalskipulagi sem gilda um efnistöku.

Breytingin gengur gegn stefnu gildandi aðalskipulags að því er varðar að heimiluð er umfangsmikil efnistaka á svæði sem friðlýst er sem menningarlandslag. Sveitarfélagið er meðvitað um að breytingin gengur gegn þessu ákvæði í aðalskipulagi. Skoðað hefur verið nokkuð ýtarlega hvar er að finna heppilegt efni til fyrirhugaðra framkvæmda. Fáir staðir koma til greina og allir krefjast þeir að ekið sé með efni nokkra vegalengd og í sumum tilfellum um vegi þar sem umferð er meiri heldur en er ofarlega

í sveitarfélaginu. Með því að heimila efnistöku í Sandártungu er metið að áhrif á umferð og umferðaröryggi séu minni. Þá verður styttri akstur með efni og því minni losun gróðurhúsalofttegunda. Vegna þessa, og af því að þarna er að finna ákjósanlegt efni til framkvæmda, þá vill sveitarfélagið heimila efnistöku innan svæðis sem er friðlýst sem menningarlandslag, enda verði þekktar minjar og helgunarsvæði þeirra fyrir utan efnistökusvæðið.

3.3 Vatnaáætlun 2022-2027

Fyrsta vatnaáætlun Íslands var staðfest árið 2022 á grunni laga um stjórn vatnamála nr. 36/2011. Markmið laganna er að vernda allt vatn og vistkerfi þess, hindra frekari rýrnun vatnsgæða og bæta ástand vatnavistkerfa til að vatn njóti heildstæðar verndar. Að auki er lögunum ætlað að stuðla að sjálfbærri nýtingu vatns og langtíma verndunar vatnsauðlindarinnar.

Við fyrirhugað efnistökusvæði er að finna þrjú vatnshlot skv. vatnavefsjá:

- Sandá 103-907-R. Vistfræðilegt ástand mjög gott og efnafræðilegt ástand gott.
- Þjórsá 103-663-R. Vistfræðilegt og efnafræðilegt ástand er gott.
- Efri-Þjórsá 103-211-G. Efnafræðilegt ástand er gott.

Ekki er gert ráð fyrir að efnistaka hafi áhrif á ástand vatnshlota.

4 BREYTINGAR Á AÐALSKIPULAGI

Gerð er breyting á sveitarfélagsupprætti og greinargerð.

4.1 Breytingar á upprætti

Á upprætti er sett inn nýtt efnistökusvæði E57. Skógræktar- og landgræðslusvæði SL17 minnkar samsvarandi.

4.2 Breytingar á greinargerð

4.2.1 Efnistökusvæði

Sett er inn nýtt efnistökusvæði í Sandártungu E57. Áður en vinnsla efnis hefst skal hafa samráð við Vegagerðina um vegtengingu að svæðinu og eftir atvikum aðgerðir til að umferðaröryggi verði tryggt eftir því sem kostur er. Um efnistökusvæðið gilda skilmálar skv. töflu 1.

TAFLA 1. Heimildir fyrir efnistökusvæðið E57.

NR	HEITI	LÝSING	MAGN M3 (ALLT AÐ)	STÆRÐI Í HA (ALLT AÐ)	FLOKKUR FRAMKVÆMDA SKV. LÖGUM NR. 111/2021	SVÆÐI
E57	Sandártunga	Malar- og grjótnáma. Vanda skal frágang svæðis að lokinni efnistöku og yfirborðsefni nýtt til að aðlaga svæðið að landi umhverfis.	200.000	4,1	B	Sandártunga

4.2.2 Skógræktar- og landgræðslusvæði

Skógræktar- og landgræðslusvæðið SL17 er um 4.027,0 ha í gildandi skipulagi. Svæðið minnkar í breyttu skipulagi en skilmálar eru þeir sömu:

TAFLA 2. Heimildir fyrir skógræktar- og landgræðslusvæði.

NR.	HEITI	LÝSING
SL17	Skriðufell og Ásólsstaðir	Skógrækt á vegum Skógræktarinnar, stærð svæðis er 4022,9 ha.

5 UMhverfismatsskýrsla

Aðalskipulagsbreytingin fellur undir lög um umhverfismat framkvæmda og áætlana nr. 111/2021. Með breytingunni er mörkuð stefna um framkvæmdir sem kunna að hafa í för með sér umhverfisáhrif.

5.1 Umhverfispættir og áherslur

Skoðuð eru áhrif á þá umhverfispætti sem tilgreindir eru í töflu 3.

TAFLA 3. Umhverfispættir, viðmið og matsspurningar.

UMhverfispáttur	UMhverfisviðmið	MATSSPURNINGAR
Loft <i>Losun og binding.</i>	Aðgerðaáætlun í loftslagsmálum 2018-2030. <ul style="list-style-type: none"> Orkuskipti í samgöngum, átak í kolefnisbindingu, bættri landnotkun, skógrækt, landgræðsla, endurheimt votlendis. 	Hefur stefnan áhrif á losun eða bindingu gróðurhúsalofttegunda?
Land og landslag <i>Landslag.</i> <i>Jarðmyndanir.</i> <i>Ásýnd og sjónræn áhrif.</i>	Aðalskipulag Skeiða- og Gnúpverjahrepps 2017-2029. <ul style="list-style-type: none"> Landnotkun stuðli að verndun og varðveislu sérstæðrar náttúru, menningar og sögu sem felst m.a. í byggingararfi og landslagi. Áfram verður unnið að endurheimt gróðurs og landgæða. Landsskipulagsstefna 2015-2026. <ul style="list-style-type: none"> Ráðstöfun lands taki mið af þeim gæðum sem felast í landslagi. Lög um náttúruvernd nr. 60/2013, 61. gr. <ul style="list-style-type: none"> Eldhraun njóta sérstakrar verndar og skal forðast að raska þeim. 	Hefur stefnan áhrif á landslag? Hefur stefnan áhrif á jarðmyndanir? Hefur stefnan áhrif á ásýnd svæðis?
Gróður og dýr <i>Gróðurlendi og vistkerfi</i>	Aðalskipulag Skeiða- og Gnúpverjahrepps 2017-2029. <ul style="list-style-type: none"> Skógrækt og landgræðsla verður nýtt til bindingar kolefnis. Áfram verður unnið að endurheimt gróðurs og landgæða. Vistgerðakortlagning Náttúrufræðistofnunar.	Hefur stefnan áhrif á gróður og vistkerfi? Hefur stefnan áhrif á fugla og búsvæði þeirra.
Vatn <i>Ár, vötn og grunnvatn</i>	Vatnaáætlun 2022-2027 og lög um stjórn vatnamála nr. 36/2011. <ul style="list-style-type: none"> Vernda vatn og vistkerfi þess, hindra frekari rýrnum vatnsgæða og bæta ástand vatnavistkerfa. Öll vatnshlot nái umhverfismarkmiðum sínum. 	Hefur stefnan áhrif á vatn?
Samfélag <i>Íbúar.</i> <i>Atvinnulíf.</i>	Aðalskipulag Skeiða- og Gnúpverjahrepps 2017-2029. <ul style="list-style-type: none"> Áhersla er á nægt framboð efnistökvæða og að þau séu í námunda við notkunarstað efnis. Leita hagkvæmra lausna í samgöngum samhliða því að stuðla að betra umferðar- og rekstraröryggi. Skógrækt og landgræðsla verður nýtt til bindingar kolefnis. Áfram verður unnið að endurheimt gróðurs og landgæða. 	Hefur stefnan áhrif á íbúa? Hefur stefnan áhrif á atvinnulíf? Hefur stefnan áhrif á umferðaröryggi?
Minjar og verndarsvæði <i>Friðlýst svæði eða svæði á náttúruminjasrá.</i> <i>Fornminjar.</i>	Aðalskipulag Skeiða- og Gnúpverjahrepps 2017-2029. <ul style="list-style-type: none"> Varðveita sögu-, náttúru- og menningarminjar og önnur umhverfisleg gæði. Landsskipulagsstefna 2015-2026. <ul style="list-style-type: none"> Leitast verði við að varðveita náttúru- og menningargæði sem hafa gildi út frá sögu, náttúrufræði eða menningu. Friðlýsingarskilmálar fyrir menningarlandslag í Þjórsárdal.	Hefur stefnan áhrif á menningarlandslag? Hefur stefnan áhrif á fornminjar/friðlýstar minjar?

UMHVERFISÞÁTTUR	UMHVERFISVIÐMIÐ	MATSSPURNINGAR
	<ul style="list-style-type: none"> • Standa vörð um þau menningarsögulegu verðmæti sem felast í menningarlandslagi Þjórsárdals. 	

5.2 Valkostir

Stefna í breyttu skipulagi: Nýtt efnistökusvæði í Sandártungu.

Núll kostur – gildandi skipulag: Svæðið verður áfram skógræktar- og landgræðslusvæði.

5.2.1 Umhverfisáhrif

Breytt skipulag

Áhrif á loft eru neikvæð/óveruleg. Með efnistöku er verið að raska grónu svæði auk þess sem við efnisvinnslu verða notuð tæki sem losa gróðurhúsalofttegundir. Að lokinni efnistöku verður gengið frá svæðinu og yfirborðsefni nýtt til þess, eftir atvikum verður svæðið grætt upp á ný. Áhrif að lokinni efnistöku og frágangi svæðisins eru metin óveruleg.

Áhrif á land og landslag eru neikvæð. Breyting verður á ásýnd svæðisins og rask á landi meðan á efnistöku stendur. Skilmálar eru í gildandi skipulagi að vanda skuli frágang efnistökusvæða og aðlaga þau að nærliggjandi umhverfi. Efnistökusvæðið er á hrauni en það nýtur verndar skv. lögum um náttúruvernd. Ýtarleg skoðun hefur farið fram á hvar heppilegt efni er að finna, sem ekki er langt frá notkunarstað efnis. Sandártunga er eini staðurinn sem kemur til greina hvað þetta varðar.

Áhrif á gróður og dýr eru neikvæð/óveruleg. Um árabíl hefur verið unnið að landgræðslu og skógrækt á svæðinu. Gróður raskast meðan á efnistöku stendur en að henni lokinni verður yfirborðsefni nýtt til frágangs á svæðinu og það grætt upp. Ætla má að fuglalíf á svæðinu hafi aukist samfara því að svæðið hefur gróið upp. Fuglar verða fyrir ónæði meðan á efnistöku stendur en að henni lokinni ætti fuglalíf að verða samt innan skamms tíma.

Áhrif á vatn eru óveruleg. Ólíklegt er að ár eða grunnvatn verði fyrir áhrifum af efnistöku.

Áhrif á samfélag eru jákvæð/neikvæð. Með efnistöku er verið að taka efni nálægt notkunarstað efnis. Efnistakan skapar atvinnu meðan á henni stendur. Íbúar og gestir í næsta nágrenni við efnistökusvæðið geta orðið fyrir ónæði ef sprengja þarf efni til að nýta það og eins vegna hávaða frá stórvirkum vinnuvélum. Samráð er við Vegagerðina um útfærslu vegtengingar og hvernig hægt er að hámarka umferðaröryggi.

Áhrif á minjar og verndarsvæði eru óviss/óveruleg. Fornleifaskráning mun fara fram áður en efnistaka hefst og hún aðlöguð að þekktum minjum. Þ.e. efnistaka er a.m.k. í 100 m fjarlægð frá þekktum minjum. Þó efnistökusvæðið sé innan friðlýsts menningarlandslags þá á ekki að verða rask á þekktum minjum.

Gildandi skipulag

Áhrif á loft eru jákvæð. Svæðið hefur verið grætt upp með landgræðslu og skógrækt. Svæðið er gróið og gróður bindur kolefni.

Áhrif á land og landslag eru óveruleg. Ætla má að haldið verði áfram skógrækt- og landgræðslu á svæðinu, eins og gert hefur verið um árabíl. Hvort tveggja breytir ásýnd svæðisins. Engin áhrif á jarðmyndanir.

Áhrif á gróður og dýr eru jákvæð. Áfram verður unnið að endurheimt gróðurs og landgæða. Gróið land og trjágróður skapar skilyrði sem búsvæði fugla.

Áhrif á vatn eru óveruleg. Ólíklegt er að ár eða grunnvatn verði fyrir áhrifum vegna skógræktar eða landgræðslu.

Áhrif á samfélag eru jákvæð. Skógrækt- og landgræðsla skapar atvinnu. Skógur veitir skjól til útiveru og útivistar. Engin áhrif á umferðaröryggi.

Áhrif á minjar og verndarsvæði eru óviss. Svæðið verður ekki fyrir raski umfram þær heimildir sem gilda fyrir skógrækt og landgræðslu. Þegar skógur vex upp og fer að sá sér sjálfur á hann það til að vaxa yfir minjar og jarðmyndanir.

5.2.2 Niðurstaða

Breytingin gengur gegn stefnu gildandi aðalskipulags að því er varðar að heimiluð er umfangsmikil efnistaka á svæði sem friðlýst er sem menningarlandslag. Sveitarfélagið er meðvitað um að breytingin gengur gegn þessu ákvæði í aðalskipulagi, en vill samt sem áður heimila efnistöku. Ástæðan er að fyrirhugaðar framkvæmdir eru metnar mikilvægar fyrir vöxt og atvinnusköpun í sveitarfélaginu.

Skoðað hefur verið nokkuð ýtarlega hvar er að finna heppilegt efni til fyrirhugaðra framkvæmda. Fáir staðir koma til greina og allir krefjast þeir að ekið sé með efni tvöfalt lengri vegalengd og í sumum tilfellum um vegi þar sem umferð er meiri heldur en er ofarlega í sveitarfélaginu, í nágrenni Sandár-tungu.

6 SKIPULAGSFERLI, KYNNING OG SAMRÁÐ

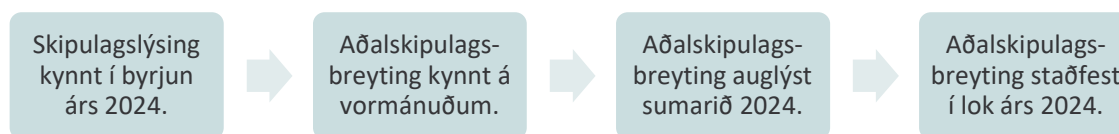
Skipulagslýsing var kynnt í byrjun árs. Umsagnir bárust frá: Skipulagsstofnun, Heilbrigðiseftirliti Suðurlands, Landi og Skógi, Fiskistofu, Minjastofnun Íslands, Umhverfisstofnun, Náttúrufræðistofnun Íslands og Vegagerðinni. Eftir því sem við á hefur verið tekið tillit til umsagna.

Aðalskipulagsbreytingin er kynnt og auglýst í blöðum og í skipulagsgátt Skipulagsstofnunar. Athugasemdir skulu vera skriflegar og berast í skipulagsgátt fyrir auglýstan tímafrest.

Breytingin verður send til eftirtalinna umsagnaraðila:

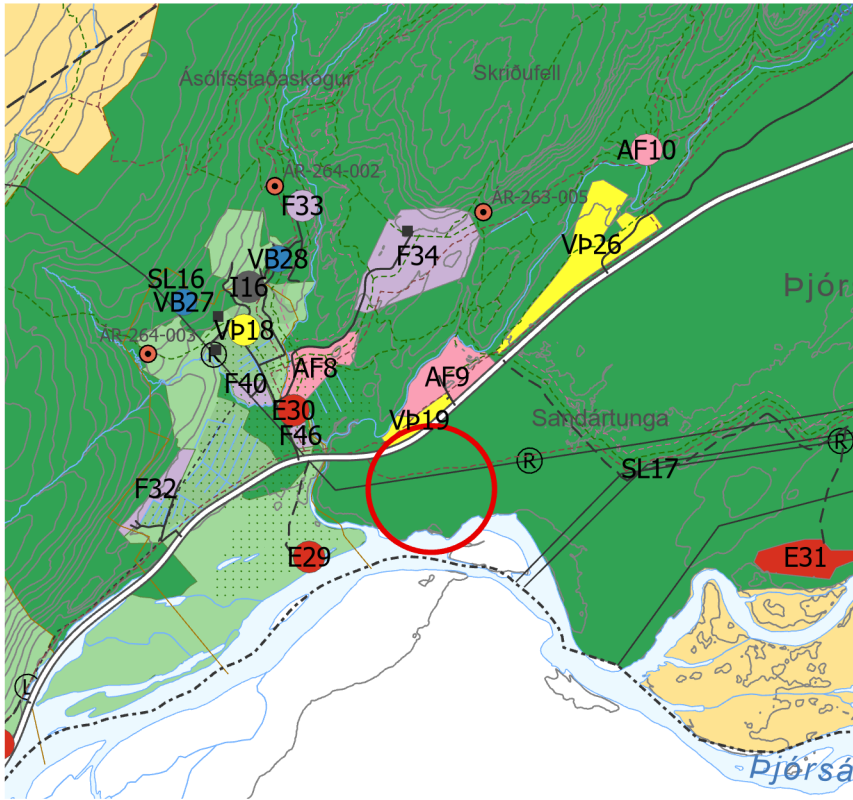
- Skipulagsstofnun
- Umhverfisstofnun
- Heilbrigðiseftirlit Suðurlands
- Minjastofnun Íslands
- Vegagerðin
- Náttúrufræðistofnun Íslands
- Land og skógur
- Veiðimálastofnun/Fiskistofa
- Rarik

6.1 Skipulagsferli

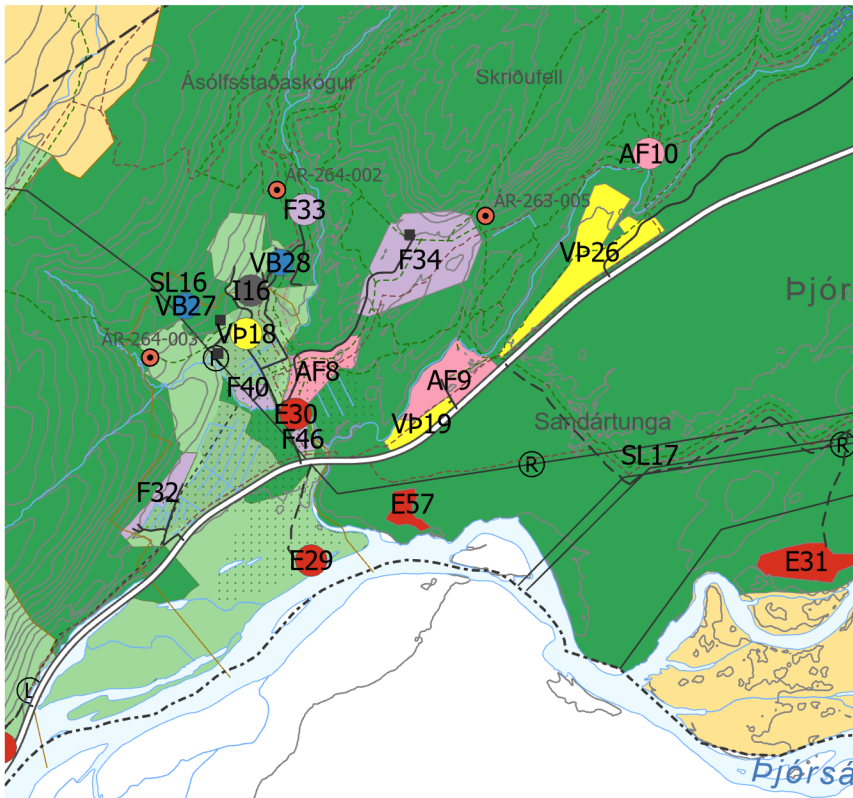


Aðalskipulag Skeiða- og Gnúpverjahrepps 2017-2029

Nýtt efnistökusvæði í Sandártungu



GILDANDI AÐALSKIPULAGSUPPDRÁTTUR



BREYTTUR AÐALSKIPULAGSUPPDRÁTTUR

SKÝRINGAR

- Skipulagsmörk
- Frístundabyggð
- Afþreyingar og ferðamannasvæði
- Verslun- og þjónusta
- Landbúnaðarsvæði
- Skógræktar- og landgræðslusvæði
- Óbyggð svæði
- Efnistöku- og efnislosunarsvæði
- Stofnvegir
- Aðrir vegir
- Slóðar
- Gönguleiðir
- Reiðhjólaleiðir
- Reiðleiðir
- Raflínur 66-220 kV
- Ljósleiðari
- Vatnsból
- Friðlýstar fornminjar
- Landamerki, óviss og ekki tæmandi
- Ræktað land
- Landbúnaðarland flokkur I og II
- Hálandismörk skv. landskipulagsstefnu
- Svæði sem breytingin nær til

Skipulagsgögn:

Uppdráttur þessi með greinargerð.



Aðalskipulag Skeiða- og Gnúpverjahrepps
Nýtt efnistökusvæði í Sandártungu

Verk: 104209
Blaðstærð: A4

Unnið: IS
Rýnt: GAL

Mælikvarði: 1:50.000
Breytt dags:

Dags: 10.04.2024

Samþykkt:

