



STEINGRÍMSSTÖÐ Í GRÍMSNES- OG GRAFNINGSHREPPI

Deiliskipulag

29.11.2021





UPPLÝSINGAR

SKJALALYKILL

1611-255-01-GRG-001-V01

HÖFUNDUR

Ingibjörg Sveinsdóttir, Gísli Gíslason

RÝNT

Gísli Gíslason



Deiliskipulag þetta, sem kynnt og auglýst hefur verið samkvæmt 40. og 41. gr. skipulagslaga nr. 123/2010, með síðari breytingum, var samþykkt af sveitarstjórn Grímsnes- og Grafningshrepps þann _____

f.h. Grímsnes- og Grafningshrepps

Lýsing deiliskipulags var auglýst frá 6. júní 2018 með athugasemdafresti til 6. júlí 2018.

Tillagan var auglýst frá _____ með athugasemdafresti til _____

Auglýsing um gildistöku deiliskipulagsins var birt í B-deild Stjórnartíðinda þann _____

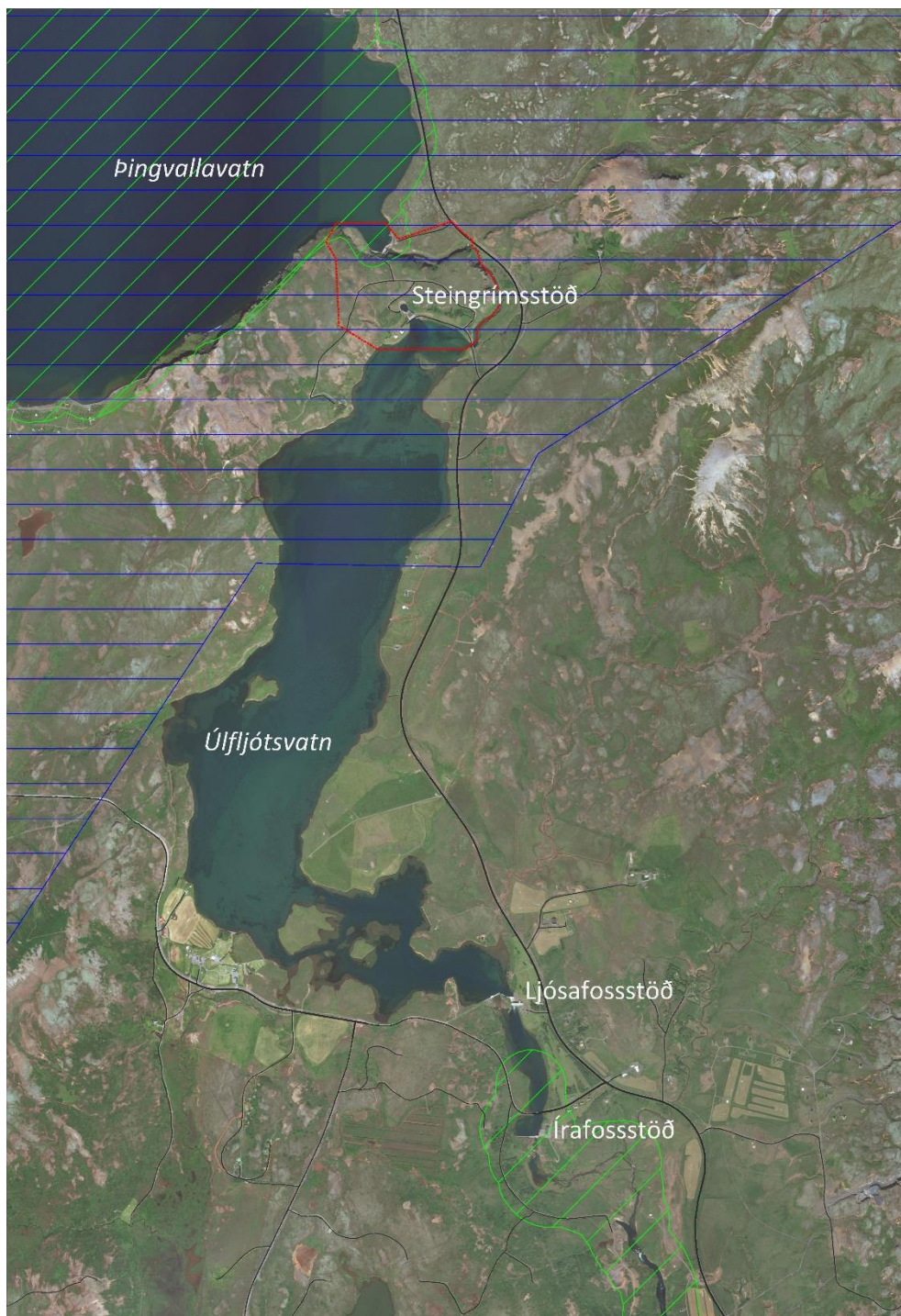
EFNISYFIRLIT

INNGANGUR	5
1.1 Markmið	6
1.2 Skipulagsgögn	6
1.3 Helstu þættir deiliskipulagsins	6
FORSENDUR	7
2.1 Yfirbragð byggðar	7
2.2 Náttúra	8
2.3 Atvinna	9
2.4 Landsskipulagsstefna 2015-2026	9
2.5 Aðalskipulag Grímsnes- og Grafningshrepps 2008-2022	9
2.5.1 Verndarsvæði	10
2.6 Deiliskipulag	11
2.7 Þjóðgarðurinn á Þingvöllum. Stefnumörkun 2004 til 2024	11
2.8 Deiliskráning fornminja	11
2.9 Húsakönnun	12
UMHVERFISSKÝRSLA	13
3.1 Skilgreining á umhverfisáhrifum	13
3.1.1 Matsspurningar og viðmið	13
3.2 Valkostir	14
3.2.1 Skilmálar um verndun og viðhald mannvirkja	14
3.2.2 Niðurstaða	14
DEILISKIPULAG - SKIPULAGSSKILMÁLAR	15
4.1 Iðnaðarlóðir	15
4.2 Íbúðarlóðir	15
4.3 Skilmálar fyrir mannvirki Steingrímsstöðvar	15
4.4 Opið svæði	15
4.5 Samgöngur	15
4.6 Veitur	16
4.6.1 Rafveita	16
4.6.2 Hitaveita	16
4.6.3 Vatnsveita	16
4.6.4 Fráveita	17
4.6.5 Ofanvatn	17
4.7 Sorp	17
4.8 Frágangur lóða og umgengni	17
HEIMILDIR	18
VIÐAUKI 1 – NIÐURSTAÐA VARÐVEISLUMATS	19

INNGANGUR

Landsvirkjun vinnur að gerð deiliskipulags fyrir Steingrímsstöð í Grímsnes- og Grafningshreppi. Deiliskipulagið snýst um að staðfesta núverandi landnotkun. Samhliða er unnið að gerð deiliskipulags fyrir Írafoss- og Ljósafossstöðvar. Unnin hefur verið mannvirkjaskráning fyrir stöðina og eru settir skilmálar í tengslum við hana. Þá hefur deiliskráning fornminja verið gerð.

Samhliða gerð deiliskipulags er gerð breyting á Aðalskipulagi Grímsnes- og Grafningshrepps 2008-2020. Ekkert deiliskipulag er í gildi fyrir stöðina.



MYND 1. Yfirlitsmynd af Steingrímsstöð. Skipulagssvæðið er sýnt með rauðri línu, græn skástrikuð svæði eru á náttúruminjaskrá og blátt skástrikuð svæði er vatnsverndarsvæði Þingvallavatns.

1.1 Markmið

Deiliskipulaginu er ætlað að setja ramma utan um starfsemi á svæðinu og viðhald hennar til framtíðar og að framkvæmdir séu í samræmi við samþykkt skipulag. Deiliskipulagið snýst um að staðfesta núverandi landnotkun. Ekki er gert ráð fyrir frekari framkvæmdum við Steingrímsstöð.

Markmið Landsvirkjunar með gerð deiliskipulags fyrir Steingrímsstöð er að:

- Hafa gildandi deiliskipulag fyrir stöðvarmannvirki virkjananna og aðrar framkvæmdir þeim tengd.
- Tryggja örugga umgjörð um aðgengi að svæðinu.
- Skilgreina byggingarskilmála fyrir öll hús og önnur mannvirki.

Áhersla er lögð á að allar framkvæmdir séu í góðu samræmi við þau mannvirki sem fyrir eru og falli einnig vel að landslagi og ásýnd svæðisins. Gerð verður grein fyrir helstu veituvinnviðum eins og vatnsveitu, tengingu rafmagns, háspennulínnum og staðsetningu fráveitu. Mannvirkjaskráning (húsakönnun) hefur farið fram og búið er að skrá fornminjar innan skipulagssvæðisins.

1.2 Skipulagsgögn

Skipulagsuppdrættir eru unnir á grunni loftmyndar frá Loftmyndum ehf, kortagrunnum IS50v frá LMÍ, auk grunna sveitarfélagsins. Deiliskipulagsgögn eru unnin í hnitakerfinu ISN93. Skipulagsgögn eru eftirfarandi:

- Deiliskipulagsuppdráttur fyrir Steingrímsstöð í mkv. 1:2.500.
- Greinargerð þessi með skipulags- og byggingarskilmálum og umhverfisskýrsla.
- Hluti úr Aðalskipulagi Grímsnes- og Grafningshrepps 2008-2020, með síðari breytingum. Mkv. 1:50.000.

1.3 Helstu þættir deiliskipulagsins

Helstu þættir sem deiliskipulagið tekur til eru eftirfarandi:

- Gerð verður grein fyrir núverandi mannvirkjum og skilgreindar lóðir fyrir öll helstu mannvirki.
- Unnin verður húsakönnun og mannvirkjaskráning samhliða deiliskipulagsgerðinni. Settir verða byggingarskilmálar fyrir viðhald og/eða breytingar á núverandi mannvirkjum.
- Fornminjar verða skráðar og eftir atvikum sett verndarákvæði um þær.

FORSENDUR

Deiliskipulagið tekur til Steingrímsstöðvar. „Steingrímsstöð er þriðja virkjunin sem byggð var á Sogs-svæðinu og virkjar fall Efra-Sogs úr Þingvallavatni í Úlfjótsvatn. Útfall Þingvallavatns var stíflað og vatni miðlað um aðrennsligöng gegn um Dráttarhlíð, í opna jöfnunarþró ofan við stöðvarhúsið. Steingrímsstöð var tekin í notkun árið 1959 og er uppsett afl stöðvarinnar 27 MW. Orkuvinnslugeta er 122 GWh á ári¹“.

Svæðið umhverfis Steingrímsstöð er vel gróið og hefur trjáplöntum verið plantað á hluta þess. Við stöðina eru tvö íbúðarhús sem nýtt eru sem sumarhús fyrir starfsfólk Landsvirkjunar.

Aðkoma að Steingrímsstöð er af Þingvallavegi nr. 36 og um Steingrímsstöðvarveg. Þá liggur vegur um Skinnhúfuhöfða, norðan Steingrímsstöðvar, að sumarhúsum Orkuveitu Reykjavíkur.

2.1 Yfirbragð byggðar



MYND 2. Steingrímsstöð og mannvirki tengd henni. Úlfjótsvatn neðst á mynd og Þingvallavatn efst. Mynd: Guðmundur H. Sveinbjörnsson.

Við Steingrímsstöð eru stöðvarhús, stífla, aðrennsligöng, tvö íbúðarhús o.fl. Mannvirki eru steipt og veggir í ljósum lit.

¹ (Landsvirkjun 2017).

Í skýrslu um húsakönnun fyrir Sogsstöðvar segir um mannvirki: „Flest mannvirki Sogsvirkjana eru steinsteypt með ljósu yfirbragði, sum eru með seinni tíma klæðningu. Mannvirkin bera yfirbragð fúnksjónalísma og norrænnar klassíkur. Mannvirki Sogsvirkjana endurspeglar einstakt og vandað brot í byggingarlistasögu landsins. Þau eru vitnisburður um framsækna hugsun, verkmenningu samtímans og afrek í mannvirkjagerð“².

2.2 Náttúra

Með byggingu Steingrímsstöðvar var gerð stífla efst í Soginu, í útfalli Þingvallavatns, og vatninu veitt um aðrennslisgöng gegn um Dráttarhlíð, að jöfnunarþró og stöðvarhúsi. Frá stöðvarhúsi rennur vatnið út í Úlfjótuvatn. Lagðar hafa verið ýmsar veitur að Steingrímsstöð og Steingrímsstöðvarlína liggur frá stöðinni að Ljósafofssstöð. Við þessar framkvæmdir hefur orðið talsvert rask á stórum hluta skipulags-svæðisins.

Sogið er 19 km löng lindá sem fellur úr Þingvallavatni. Sogið er vatnsmesta lindá landsins, meðalrennslí árinna eru um 110 m³/s. Mikil fiskgegn var upp Sogið áður en virkjanirnar voru byggðar, bæði af laxi og silungi. Tvö vötn eru í Soginu, Álftavatn og Úlfjótuvatn sem myndaðist þegar Sogið var stíflað við Ljósafofss. Fjölbreytt lífríki er í og við Sogið. Talsvert fuglalíf er á svæðinu árið um kring og telst m.a. alþjóðlega mikilvægt fyrir himbrima, húsönd og gulönd. Svæðið er einnig innan þess svæðis sem telst til mikilvægs fuglasvæðis skv. Náttúrufræðistofnun³. Í Soginu má finna bæði silung og lax, en laxinn gengur upp að Kistufossi. Staðbundinn silungur er í Úlfjótuvatni.

Eftir að Þingvallavatn var stíflað er afrennslí vatnsins í Efra Sog stjórnað. Leitast hefur verið við að halda rennslí og vatnshæðum innan ákveðinna marka og settar reglur um tilhögun þess. Tilgangurinn með þessu er að tryggja að lífríki verði fyrir sem minnstri röskun vegna mögulegra breytinga á vatnshæð og rennslí og einnig að nýta botn Efra Sogs til að auka framleiðslugetu þess svæðis fyrir lífríki. Svo það megi verða er tryggt ákveðið lágmarksrennslí undir lokur í stíflu Steingrímsstöðvar. Hafa þessar aðgerðir haft jákvæð áhrif á botndýralíf og bitmý í Efra Sogi. Útbúnar hafa verið hrygningarstöðvar fyrir urriða í Þingvallavatni, ofan við stíflu í afrennslí vatnsins⁴.

Við Steingrímsstöð er vel gróið en nokkurt rof er vestan til. Undanfarna áratugi hefur Landsvirkjun unnið að uppgræðslu og skógrækt umhverfis Sogsstöðvar. Alls hefur verið gróðursett á um 25 ha svæði við stöðvarnar þrjár. Mest hefur verið gróðursett af birki og furu en einnig talsvert af greni og ösp. Markmið með skógrækt og uppgræðslu er að fegra og bæta umhverfi stöðvanna og starfsfólks og að græða upp gróðursnauda mela⁵.

Í landi Efri-Brúar er urðunarsvæði frá framkvæmdatíma Sogsstöðva. Svæðið er utan skipulagssvæðisins. Reglulega er fylgst með svæðinu en það hefur ekki verið nýtt um árábil.

² (Úrbanistan 2018).

³ (Kristinn Haukur Skarphéðinsson, o.fl. 2016)

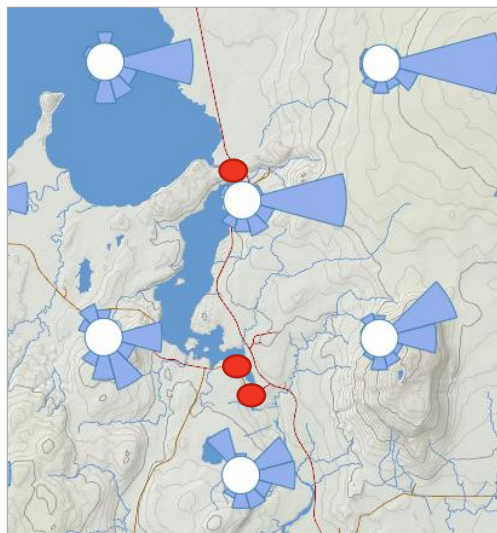
⁴ (Hugrún Gunnarsdóttir 2009).

⁵ (Hugrún Gunnarsdóttir 2009).

Veðurfar

Mynd 3 sýnir meðaltalsvindrósir við Sogsstöðvar, byggðar á lofthjúpsreikningum í 3 km möskvaneti. Vindrósir sýna tíðni vindáttar úr mismunandi áttum⁶.

Ríkjandi vindátt í Steinsgrímsstöð er austanátt.



MYND 3. Ríkjandi vindáttir við Sogsstöðvar. (Veðurstofa Íslands 2018). Rauðir punktar sýna staðsetningu Sogsstöðva.

2.3 Atvinna

Daglegum rekstri stöðvanna er sinnt frá Írafosstöð þar sem er stjórnstöð fyrir allar þrjár stöðvarnar. Við stöðvarnar þrjár starfa 13 starfsmenn og gert ráð fyrir að þeim fjölgi.

Vinna við plöntun og áburðargjöf við Sogsstöðvar hefur í mörg ár skapað atvinnu fyrir ungt fólk⁷.

2.4 Landsskipulagsstefna 2015-2026

Í Landsskipulagsstefnu, kafla 2.2. um Umhverfis og menningargæði segir: „Skipulagsáætlanir sveitarfélaga marki stefnu um gæði og yfirbragð byggðar og annarra mannvirkja í dreifbýli. Skipulagsákvæðanir um staðsetningu og hönnun nýrra mannvirkja í dreifbýli taki mið af byggingarhefðum, landslagi og staðháttum. Við skipulagsgerð sveitarfélaga verði leitast við að varðveita náttúru- og menningargæði sem hafa staðbundið, eða víðtækara, gildi út frá sögu, náttúrufari eða menningu“.

Skipulag gefi kost á að nýta orkulindir í dreifbýli með sjálfbærni og umhverfisvernd að leiðarljósi. Jafnframt gefi skipulag kost á uppbyggingu flutningsmannvirkja raforku sem tryggi örugga afhendingu raforku. Mannvirki vegna orkuvinnslu og orkuflutnings falli sem best að landslagi og annarri landnotkun⁸.

2.5 Aðalskipulag Grímsnes- og Grafningshrepps 2008-2022

Gert er ráð fyrir Steingrímsstöð í aðalskipulaginu (I2a) og einnig háspennulínu frá henni. Einnig er gerð grein fyrir opnu svæði, hverfisverndarsvæði og svæði á náttúruminjaskrá. Eftirfarandi markmið eru sett fram í Aðalskipulagi Grímsnes- og Grafningshrepps 2008-2020:

⁶ (Veðurstofa Íslands 2018).

⁷ (Hugrún Gunnarsdóttir 2009).

⁸ (Skipulagsstofnun 2016).

- „Að tryggja öruggar og skilvirkar samgöngur á svæðinu og gott sambýli akandi, gangandi, ríðandi og hjólandi umferðar; t.a.m. með því að lágmarka gatnatengingar, vegna nýrra byggðasvæða, við helstu umferðaræðar, samnýtingu afleggjara og samvinnu landeigenda, sveitarstjórnar og Vega-gerðar um gerð stíga.
- Að áætlun um verndun náttúru- og útivistarsvæða verði skýr og þau svæði sem klárlega beri að vernda verði skýrt afmörkuð.
- Að auðlindir svæðisins verði nýttar til atvinnu- og verðmætasköpunar án þess að gengið verði á mikilvæg svæði með verndargildi⁹.

2.5.1 Verndarsvæði

Vernd vatnasviðs Þingvallavatns

Mannvirki Steingrímsstöðvar eru innan vatnasviðs Þingvallavatns.

Verndun vatnasviðs Þingvallavatns skv. lögum nr. 85/2005. Innan verndarsvæðisins er óheimilt að gera nokkuð það sem getur spillt vatni eða mengað það, bæði yfirborðsvatn og grunnvatn. Umhverfisráðherra setur, að höfðu samráði við hlutaðeigandi sveitarstjórnir og iðnaðarráðuneytið, nánari reglur um framkvæmd vatnsverndar, þar með talið um jarðrask, byggingu mannvirkja, borun eftir vatni, töku jarðefna, vinnslu auðlinda úr jörðu og ræktunarframkvæmdir, auk reglna um flutning og meðferð hættulegra efna. Landeigendur/ábúendur hafa hefðbundin beitar- og búskaparafnot af nytjalandi sínu.

Reglugerð nr. 650/2006, m.s.br. nr. 449/2009, um verndun vatnasviðs og lífríkis Þingvallavatns. Samkvæmt 6. gr. er óheimilt að geyma innan verndarsvæðisins eiturefni og hættuleg efni, þ.m.t. olíur og bensín, sem spillt geta vatnsgæðum. Í 9. gr. segir að byggingar- og framkvæmdaleyfi vegna framkvæmda innan verndarsvæðisins skuli eftir því sem við á innihalda skilyrði til verndunar lífríkis og viðhalds vatnsgæða. Þá skal skv. 15. gr. beita ítarlegri hreinsun á fráveitu en tveggja þrepa hreinsun.

Svæði á náttúruminjaskrá

Eftirfarandi svæði er á náttúruminjaskrá:

743. Þingvellir og Þingvallavatn. Þingvallavatn, ásamt eyjum og strandlengju umhverfis vatnið. Þingvallavatn er lífauðugt vatn í sigdal og má þar m.a. finna fjögur afbrigði af bleikju¹⁰.

Hluti af mannvirkjum Steingrímsstöðvar er innan þessa svæðis.

⁹ (Grímsnes- og Grafningshreppur 2009).

¹⁰ (Umhverfisstofnun á.á).

Hverfisvernd

Eitt svæði er undir hverfisvernd í Aðalskipulagi Grímsnes- og Grafningshrepps 2008-2020. Er það H22, Skinnhúfuhöfði og Sogsglúfur. Jarðrask á ofangreindu svæði er með öllu óheimilt og einvörðungu verður leyfð takmörkuð mannvirkjagerð sem tengist útivist á svæðinu¹¹. Hverfisverndarsvæðið er ekki afmarkað á aðalskipulagsupprætti.

2.6 Deiliskipulag

Ekkert deiliskipulag er í gildi á svæðinu, né á aðliggjandi svæðum, sem taka þarf tillit til.

2.7 Þjóðgarðurinn á Þingvöllum. Stefnumörkun 2004 til 2024

Í stefnumótuninni segir að stefnt verði að samkomulagi við Landsvirkjun um stýringu miðlunar og vatnshæðar í Þingvallavatni. Verði það gert út frá þörfum lífríkis í vatninu og endurheimt búsvæða fiskistofna sem glatast hafa. Í framtíðarsýn þjóðgarðsins til ársins 2024 er gert ráð fyrir að „dregið hafi verið úr yfirborðssveiflum í Þingvallavatni til að vernda búsvæði kuðungableikju og urriða“¹².

2.8 Deiliskráning fornminja

Deiliskráning fornminja fór fram sumarið 2018. Innan skipulagssvæðisins eru skráðar 18 minjar og minjastaðir. Deiliskipulagið gerir ekki ráð fyrir að hafa áhrif á þekktar minjar. Finnist áður ókunnar minjar ber að tilkynna fundinn til Minjastofnunar svo fljótt sem auðið er skv. 24. gr. laga um menningarminjar nr. 80/2012.

Þær minjar sem fundust eru rétt, heimildir um ferju, hellar sem hafa verið nýttir sem fjárskýli, legstaður, vörður og gamlar götur, garðlag og þúst. Útlínur minjanna eru sýndar á deiliskipulagsupprætti og þeim gerð skil í skýrslunni „Fornleifaskráning vegna deiliskipulags við Sogsvirkjanir í Grímsnes- og Grafningshreppi“¹³.

TAFLA 1. Minjar í nágrenni Steingrímsstöðvar, skv. deiliskráningu fornminja.

NR MINJA	LÝSING
ÁR431:024	Aðhald sem notað var til að geyma fé. Sér fyrir fornum gördum/hleðslu.
ÁR479:024	Kallhóll, heimild um ferju.
ÁR479:025	Bríkarhellir er skammt austur af útfalli Sogsins, var notaður sem fjárskýli til forna.
ÁR479:026	Haugahellir er nokkru vestar en Bríkarhellir, var notaður sem fjárskýli til forna.
ÁR479:060	Úlfljótshaugur, Villingshaugur og Ölvishaugur. Heimild um þjóðsögu/legstað.
ÁR479:061	Heimild um ferju yfir Þingvallavatn ofan við Dráttarhlíð.
ÁR 479:062	Heimild um ferju þar sem brúin að Steingrímsstöð er nú.
ÁR479:064	Gata, leið. Leið sem lá frá Villingavatni og endar rétt austan við Dráttarhlíð.
ÁR479:070	Tóft, stekkur. Veggir eru úr torfi og grjóti.

¹¹ (Grímsnes- og Grafningshreppur 2009).

¹² (Þingvellir þjóðgarður 2004).

¹³ (Gylfi Helgason o.fl. 2018).

NR MINJA	LÝSING
ÁR479:071	Tóft á svokölluðu Þúfnanesi. Veggir eru grjóthlaðnar.
Ár 479:074	Þúst sem mögulega er varða eða smalaskáli.
ÁR479:075	Tóft með grjóthlöðnum grunni og þiljuðum veggjum. Hlutverk er óljóst.
ÁR479:076	Varða, samgöngubót. Þrjár vörður uppi á Dráttarhlíð.
ÁR479:077	Gata, leið. Óljósar götur í Dráttarhlíð. Hafa líklega legið að ferjustað suðausta við Steingrímsstöð.
ÁR479:078	Tóft, kálgarður.
ÁR479:079	Hellir, fjárskýli í brattri hlíð sem hallar til norðurs að Þingvallavatni.
ÁR479:080	Garðlag um 30 m að lengd. Tilgangur óþekktur.
ÁR479:082	Þúst. Notkun er óviss en gæti hafa verið beitarhús.

2.9 Húsakönnun

Í tengslum við gerð deiliskipulags var framkvæmd húsakönnun. Markmiðið er að stuðla að vernd og varðveislu byggðar vegna svipmóts, menningarsögu eða listræns gildis í samræmi við lög um verndarsvæði í byggð nr. 87/2015. Í gr. 5.3.2.1 í skipulagsreglugerð, nr. 90/2013, segir *“Í þegar byggðu hverfi skal lagt mat á varðveislugildi og svipmót byggðar og einstakra bygginga sem fyrir eru, með gerð húsakönnunar og setja markmið og skilmála um verndun og viðhald á grunni þeirrar könnunar”*.

Í húsakönnun tekur mat á varðveislugildi til eftirtalinna þátta: Byggingarlistar, menningarsögulegs gildis, umhverfisgildis, upprunalegs gildis mannvirkja og ástands. Út frá mati á þessum þáttum eru færð rök fyrir varðveislugildi¹⁴.

Húsakönnun var unnin sumarið 2018 af Úrbanistan arkitektum, í samstarfi við Mannvit verkfræðistofu. Niðurstaðan er sett fram í skýrslunni „Sogsvirkjanir mannvirkjaskráning 2018“. Í skýrslunni koma fram leiðbeiningar um hvort og á hvaða hátt megi breyta einstökum mannvirkjum. Leiðbeiningarnar eru lagðar til grundvallar við setningu skilmála um verndun og viðhald mannvirkja á skipulagsvæðinu.

„Yfirbragð Sogsvirkjana er gott og heildstætt. Mannvirkin eru staðsett og mótuð með tilliti til hlutverks og legu lands og mynda skýra og sterka heild“¹⁵.

„Flest mannvirki Sogsvirkjana eru steinsteypt með ljósu yfirbragði þó sum séu með seinni tíma klæðningu. Mannvirkin bera yfirbragð „fúnksjónalísma og norrænnar klassíkur“, eins og segir í skýrslunni. Þau eru jafnframt mikilvægur hluti af höfundarverki Sigurðar Guðmundssonar arkitekts. Mannvirkin endurspeglar einstakt og vandað brot í byggingarlistasögu landsins, eru vitnisburður um framsækna hugsun, verkmenningu samtímans og afrek í mannvirkjagerð“¹⁶.

Í skýrslunni er lagt til að *„Öll stöðvarhús og önnur mannvirki beintengd virkjunum standi áfram og verði varðveitt sem næst upprunalegri mynd.*

Öllum breytingum á yfirbragði mannvirkja haldið í lágmarki og miðist fyrst og fremst við úrbætur á tæknilegum ágöllum. Komi til breytinga eða viðbygginga er lagt til að byggt sé á upprunalegu efnisvali, frágangsdæilum og litavali.

¹⁴ (Guðný Gerður Gunnarsdóttir 2017).

¹⁵ (Úrbanistan 2018).

¹⁶ (Úrbanistan 2018).

Hugað verði heildrænt að aðgengi almennings að mannvirkjum á Sogsvirkjanasvæðinu í því aungamiði að stýra flæði fólks á svæðinu þannig að það fari vel saman við núverandi starfsemi Sogsvirkjana. Lagt er til að vanda heildræna hönnun skilta, bekkja, stíga, handriða o.s.frv., til þess að styrkja svæðið sem áningarstað fyrir almenning um leið og hugað er að öryggi almennings á svæðinu¹⁷.

„Komi til hönnunar og nýbygginga á Sogsvirkjanasvæðinu verði hugað að samhengi nýrra mannvirkja og núverandi byggðar á þann hátt að ný mannvirki skyggi ekki á eða rýri gæði núverandi byggðar á annan hátt. Lagt er til að stærð, staðsetning og efnisval nýrra mannvirkja verði skilgreint með tilliti til þess að laga sig að landslagi og núverandi byggð¹⁸“.

UMHVERFISSKÝRSLA

Við gerð deiliskipulags skal, skv. gr. 5.4 í skipulagsreglugerð nr. 90/2013, meta líkleg áhrif af fyrirhuguðum framkvæmdum og starfsemi á aðliggjandi svæði og einstaka þætti áætlunarinnar sjálfar svo sem á vistkerfi, auðlindir, landslag, ásýnd, útsýni, hljóðvist, loftgæði, hagkvæmni, veðurfar, varðveislugildi og svipmót byggðar og einstakra bygginga o.fl. umhverfisþætti eftir því sem efni skipulagsins gefur tilefni til. Matið felst í verklagi sem beitt er til að stuðla að umhverfisvernd og sjálfbærri þróun við gerð áætlana og draga úr neikvæðum áhrifum framkvæmda, skv. lögum um umhverfismat framkvæmda og áætlana nr. 111/2021. Umhverfismatið felur í sér mat á umhverfisáhrifum þeirrar stefnu sem sett er fram. Einn liður í slíku mati er samanburður á líklegum áhrifum mismunandi valkosta.

3.1 Skilgreining á umhverfisáhrifum

Við mat á umhverfisáhrifum er notast við þá skilgreiningu á vægi áhrifa sem koma fram í leiðbeiningum Skipulagsstofnunar um flokkun umhverfisþátta, viðmið, einkenni og vægi. Þar eru umhverfisáhrif skilgreind sem: „*Samheiti fyrir samfélag, heilbrigði manna, dýr, plöntur, líffræðilega fjölbreytni, jarðveg, jarðmyndanir, vatn, loft, veðurfar, eignir, menningararfleifð, þ.m.t. byggingarsögulegar og fornleifafræðilegar minjar, og landslag og samspil þessara þátta*“¹⁹. Þegar breytingar verða á umhverfinu af mannavöldum er talað um umhverfisáhrif.

3.1.1 Matsspurningar og viðmið

Í skipulags- og matslýsingu fyrir deiliskipulag Steingrímsstöðvar voru settar fram nokkrar matsspurningar og viðmið til að meta líkleg áhrif af stefnu deiliskipulagsins. Einu breytingarnar sem gert er ráð fyrir er að settir eru skilmálar um verndun og viðhald núverandi mannvirkja. Matsspurningum hefur fækkað frá því sem gert var ráð fyrir í matslýsingu. Stefna deiliskipulagsins og líkleg áhrif hennar verða metin út frá matsspurningu í eftirfarandi töflu:

TAFLA 2 Umhverfisþættir, helstu matsspurningar og viðmið.

¹⁷ (Úrbanistan 2018).

¹⁸ (Úrbanistan 2018).

¹⁹ (Skipulagsstofnun 2007).

UMHVERFISÞÁTTUR	MATSSPURNING	VIÐMIÐ
Minjar / Vernd	Hefur skipulagið áhrif á verndun og viðhald mannvirkja?	Lög um verndarsvæði í byggð nr. 87/2015. Landsskipulagsstefna 2015-2026.

3.2 Valkostir

Í umhverfismati skipulagsáætlana ber að fjalla um svokallaðan núll-kost og bera stefnu skipulagsins saman við hann, eftir því sem við á. Núll kostur „felur í sér lýsingu á ástandi umhverfisins, eins og búast má við að það þróist ef ekki kemur til framfylgdar áætlunarinnar. Í einhverjum tilfellum getur samanburður við núll-kostinn falist í samanburði við framfylgd gildandi áætlunar²⁰“.

3.2.1 Skilmálar um verndun og viðhald mannvirkja

Út frá niðurstöðu húsakönnunar eru settir skilmálar fyrir mannvirki Steingrímsstöðvar. Gert er ráð fyrir að núverandi stöðvarmannvirki standi áfram í því sem næst upprunalegri mynd. Öllum breytingum á yfirbragði mannvirkja verði haldið í lágmarki og miðist fyrst og fremst við úrbætur á tæknilegum ágöllum. Skilmálarnir eru settir í samræmi við lög nr. 87/2015 um verndarsvæði í byggð og gr. 5.3.2.1 í skipulagsreglugerð nr. 90/2013.

Breytingar frá núverandi stöðu er að settir eru skilmálar um verndun og viðhald mannvirkja. Lögum samkvæmt skal setja slíka skilmála og því verður einungis greint frá líklegum áhrifum þeirra en ekki bornir saman valkostir.

ÁHRIF

Í tengslum við gerð deiliskipulagsins fór fram húsakönnun og settir eru skilmálar um verndun og viðhald mannvirkja. Stefnan hefur jákvæð áhrif hvað varðar verndun á útliti og yfirbragði mannvirkja.

3.2.2 Niðurstaða

Gerð húsakönnunar og setning skilmála um verndun og viðhald mannvirkja tryggir að áfram verður samræmi í yfirbragði mannvirkja á svæðinu. Einnig stuðlar þetta að verndun mannvirkja sem þykja endurspeglu einstakt og vandað brot í byggingarlistasögu landsins, vera vitnisburður um framsækna hugsun, verkmenningu samtímans og afrek í mannvirkjagerð.

Á heildina litið er stefna deiliskipulagsins talin hafa jákvæð áhrif.

²⁰ (Skipulagsstofnun 2007).

DEILISKIPULAG - SKIPULAGSSKILMÁLAR

Í deiliskipulaginu er gerð grein fyrir núverandi mannvirkjum Steingrímsstöðvar. Sett verða ákvæði um heimild til breytinga/viðhalds á núverandi mannvirkjum.

4.1 Iðnaðarlóðir

Afmarkaðar eru lóðir umhverfis núverandi mannvirki.

HEITI	STÆRÐ M ²	LÝSING
Steingrímsstöð	54.841,9	Lóð stöðvarhúss Steingrímsstöðvar. Innan lóðar eru einnig lokustífla, gangainntak, aðrennslisgöng og jöfnunarþró. Uppsett afl virkjunar er 27 MW. Kvöð er á lóðinni um vegi eins og þeir eru sýndir á uppdrætti, eða aðra sambærilega. Einnig er kvöð um aðkomu að lóðinni Steingrímsstöð 1.

4.2 Íbúðarlóðir

Við Steingrímsstöð eru tvö íbúðarhús, í íbúðarbyggðinni ÍB6a, og er afmörkuð sameiginleg lóð umhverfis þau.

HEITI	STÆRÐ M ²	LÝSING
Steingrímsstöð 1	9649,4	Á lóðinni eru tvö íbúðarhús sem notuð eru sem orlofshús fyrir starfsfólk Landsvirkjunar. Heimilt er að viðhalda mannvirkjum.

4.3 Skilmálar fyrir mannvirki Steingrímsstöðvar

Í Viðauka 1 er greint frá niðurstöðu varðveislumats skv. mannvirkjaskráningu.

Gert er ráð fyrir að stöðvarhús og önnur mannvirki beintengd virkjunum standi áfram og verði varðveitt sem næst í upprunalegri mynd, eftir því sem hægt er. Öllum breytingum á yfirbragði mannvirkja skal reynt að halda í lágmarki og miðast fyrst og fremst við úrbætur á tæknilegum ágöllum. Komi til breytinga, viðbygginga eða nýbygginga skal eftir því sem kostur er byggt á upprunalegu efnisvali, frágangi og litavali.

4.4 Opið svæði

Annað land innan skipulagssvæðisins er skilgreint sem opið svæði. Á hluta landsins hefur verið unnið að skógrækt á undanförunum árum. Stefnt er að áframhaldandi skógrækt víðs vegar á svæðinu. Þá verður unnið að uppgræðslu á þeim svæðum þar sem þess er þörf.

4.5 Samgöngur

Aðkoma að Steingrímsstöð er af Þingvallavegi (nr. 36) og um Steingrímsstöðvarveg. Norðan við Steingrímsstöð liggur vegur að sumarhúsum Orkuveitu Reykjavíkur. Bílastæði eru sýnd á deiliskipulagsuppdrætti.

Gert er ráð fyrir gönguleið frá Steingrímsstöð með Soginu að Þingvallavatni og til baka um Skinnhúfu- höfða. Leiðin er sýnd gróflega á uppdrætti og er heimilt að hnika henni til við nánari útfærslu.

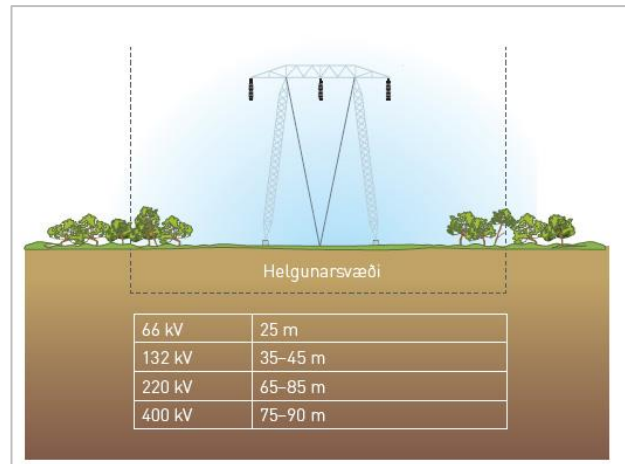
Vinnuvegir

Hluti vega á skipulagssvæðinu eru eingöngu ætlaðir vegna þjónustu eða viðhalds á stöðvarmannvirkjum. Þessir vegir eru skilgreindir sem vinnuvegir og sýndir sérstaklega á uppdráttum.

4.6 Veitur

4.6.1 Rafveita

Nokkrir rafstrengir eru innan skipulagssvæðisins. eru þeir sýndir á skipulagsuppdrætti og sá stærsti talinn upp í töflu 3. Helgunarsvæði háspennulína fer eftir spennustigi og er sýnt á mynd 4.



TAFLA 3. Háspennulína og rafstrengur

HEITI	STÆRÐ KV	LÝSING
Steingrímsstöðvarlína	66	Loftlína og jarðstrengur frá Steingrímsstöð að Ljósafossstöð.

MYND 4. Helgunarsvæði háspennulína skv. staðli ÍST EN 50341-3-12:2001.

4.6.2 Hitaveita

Öll mannvirki eru tengd hitaveitu og eru lagnir sýndar á uppdráttum.

4.6.3 Vatnsveita

Vatnsból fyrir Steingrímsstöð og íbúðarhús þar er í hlíðinni suðvestan stöðvarhúss. Vatnsverndarsvæði er afmarkað í hlíðinni ofan vatnsbólsins. Vatnsveita hefur ekki verið innmæld/teiknuð upp og er því ekki sýnd á uppdrætti.

4.6.4 Fráveita

Núverandi rotþrær eru sýndar á uppdráttum. Um fráveitu gildir reglugerð um fráveitur og skólp nr. 798/1999, með síðari breytingum.

4.6.5 Ofanvatn

Í gr. 5.3.2.14 í skipulagsreglugerð, nr. 90/2013 segir að stefnt skuli að því að ofanvatni, s.s. regnvatni af þökum og hörðu yfirborði, verði miðlað í jarðveg í stað fráveitukerfis. Koma má fyrir malarpúðum undir yfirborði lóða sem getur tekið við yfirborðsvatni í rigningum og leysingum þannig að yfirborðsvatn seytli smám saman út í jarðveginn og niður í grunnvatnið. Notast má við hefðbundnar þakvatnslagnir við að beina vatninu að malarfyllingunni. Gera skal grein fyrir tilhögun fráveitu ofanvatns á sérteikningum.

4.7 Sorp

Í eða við allar byggingar skal vera aðstaða til flokkunar og geymslu sorps. Gera skal ráð fyrir þremur sorpílátum. Sorpgeymslur skulu vera í samræmi við byggingarreglugerð nr. 112/2012, með síðari breytingum. Staðsetning og frágangur skal vera þannig að aðgengi sé gott og þær séu lítt áberandi. Landsvirkjun er með samning við Terru um sorphirðu á Sogssvæðinu.

4.8 Frágangur lóða og umgengni

Þess skal gætt að spilla ekki eða raska landi að óþörfu. Á lóðum er skilt að umgengni sé til fyrirmyndar. Lóðarhafi skal huga að lóð sinni og halda henni sem hreinlegastri svo engin hætta stafi af búnaði eða munum innan hennar né sé öðrum til ama. Vélum og tækjum skal komið þannig fyrir að þrýði sé að.

HEIMILDIR

- Grímsnes- og Grafningshreppur. 2009. „Grímsnes- og Grafningshreppur 2008-2020. Endurskoðun aðalskipulagsins 2002-2014. Stefnumörkun - umhverfismat. Greinargerð.“
<http://skipulagsaaetlanir.skipulagsstofnun.is/skipulagvefur/DisplayDoc.aspx?itemid=01634425409492137500>.
- Gylfi Helgason, Birna Lárusdóttir, Kristjana Vilhjálmsdóttir, og Ragnheiður Gló Gylfadóttir. 2018. „Fornleifaskráning vegna deiliskipulags við Sogsvirkjanir í Grímsnes- og Grafningshreppi“.
FS695-18091. Fornleifastofnun Íslands ses.
- Hugrún Gunnarsdóttir. 2009. „Vistheimt Landsvirkjunar og umhverfislegur ávinningur í kjölfar virkjana.“ Lv-2009/109. Landsvirkjun.
https://www.landsvirkjun.is/media/vistheimt/Vistheimt_LV_2009-109.pdf.
- Kristinn Haukur Skarphéðinsson, Borgný Katrínardóttir, Guðmundur A. Guðmundsson og Svenja N.V. Auhage. 2016. „Mikilvæg fuglasvæði á Íslandi. Fjölrit Náttúrufræðistofnunar“. Fjölrit 55. Náttúrufræðistofnun Íslands. http://utgafa.ni.is/fjolrit/Fjolrit_55.pdf.
- Landsvirkjun. 2017. „Orka til framtíðar.“
- Skipulagsstofnun. 2007. „Leiðbeiningar um umhverfismat áætlaða“.
<http://www.skipulag.is/media/pdf-skjol/aaetlanamat.pdf>.
- . 2016. „Landsskipulagsstefna 2015-2026“. http://www.landsskipulag.is/media/pdf-skjol/Landsskipulagsstefna_2015-2026_asamt_greinargerð.pdf.
- Umhverfisstofnun. e.d. „Náttúruminjaskrá“. Sótt 25. september 2018.
<https://www.ust.is/einstaklingar/nattura/natturuminjaskra/>.
- Úrbanistan. 2018. „Sogsvirkjanir mannvirkjaskráning“. LV 2019.
- Veðurstofa Íslands. 2018. „Vindrós fyrir Sogsstöðvar.“ <http://vindatlas.vedur.is/>.
- Pingvellir Þjóðgarður. 2004. „Þjóðgarðurinn á Þingvöllum. Stefnumörkun 2004 til 2024.“

VIÐAUKI 1 – NIÐURSTAÐA VARÐVEISLUMATS

Í eftirfarandi töflu er greint frá niðurstöðu varðveislumats fyrir mannvirki Steingrímsstöðvar, skv. mannvirkjaskráningu²¹.

NR	MANNVIRKI	VARÐVEISLUGILDI	VERNDARFLOKKUR
19	Steingrímsstöð stöðvarhús	Hátt Einstakt mannvirki frá byggingarlistalegu og menningarsögulegu sjónarhorni. Dregur dóm af upprunalegum tillögum um Sogsvirkjun frá árinu 1929 og ber höfundarverki Sigurðar Guðmundssonar gott vitni.	Lagt er til að húsið njóti verndar í rauðum flokki: Einstök hús, húsaraðir og götumyndir sem lagt er til að vernda með hverfisvernd í deiliskipulagi.
20	Vatnasafsvirkjun (vatnspró og inntakslokuhús)	Hátt Einfalt en völdugt iðnaðarmannvirki. Mikilvægur hluti af heild virkjunarmannvirka Steingrímsstöðvar.	Lagt er til að mannvirkið njóti verndar í rauðum flokki: Einstök hús, húsaraðir og götumyndir sem lagt er til að vernda með hverfisvernd í deiliskipulagi.
21	Frárennslisskurður	Lágt Neðanjarðar, hluti af heild.	
22	Gangainntak	Miðlungs Einfalt og lágstemmt mannvirki, hluti af heild.	Lagt er til að mannvirkið njóti verndar í rauðum flokki: Einstök hús, húsaraðir og götumyndir sem lagt er til að vernda með hverfisvernd í deiliskipulagi.
23	Lokustífla	Miðlungs Einfalt og lágstemmt mannvirki, hluti af heild.	Lagt er til að mannvirkið njóti verndar í rauðum flokki: Einstök hús, húsaraðir og götumyndir sem lagt er til að vernda með hverfisvernd í deiliskipulagi.
24	Aðrennslisgöng	Miðlungs Neðanjarðar, hluti af heild.	
25	Steingrímsstöð – íbúð nr. 1	Miðlungs Hluti af upphaflegum mannvirkjum Steingrímsstöðvar og hluti af heild.	
26	Steingrímsstöð – íbúð nr. 2	Miðlungs Hluti af upphaflegum mannvirkjum Steingrímsstöðvar og hluti af heild.	

²¹ (Úrbanistan 2018).