



SULTARTANGASTÖÐ Í SKEIÐA- OG GNÚVERJAHREPPI,
ÁSAHREPPI OG RANGÁRÞINGI YTRA

Deiliskipulag

13.11.2020





UPPLÝSINGABLAÐ

SKJALALYKILL

1611-266-GRG-001-V01

UNNIÐ

Ingibjörg Sveinsdóttir og Gísli Gíslason

SAMÞYKKTIR

Deiliskipulag þetta var auglýst samkvæmt 40. og 41. gr. skipulagslaga nr. 123/2010, með síðari breytingum.

Deiliskipulagið var samþykkt af sveitarstjórn Skeiða- og Gnúpverjahrepps _____

f.h. Skeiða- og Gnúpverjahrepps

Deiliskipulagið var samþykkt af sveitarstjórn Ásahrepps _____

f.h. Ásahrepps

Deiliskipulagið var samþykkt af sveitarstjórn Rangárpings ytra _____

f.h. Rangárpings ytra

Deiliskipulagstillagan var auglýst frá _____ með athugasemdafresti til _____

Auglýsing um gildistöku deiliskipulagsins var birt í B-deild Stjórnartíðinda _____

EFNISYFIRLIT

1	INNGANGUR	5
1.1	Skipulagsgögn	5
1.2	Helstu þættir deiliskipulagsins	5
2	FORSENDUR	6
2.1	Yfirbragð mannvirkja	7
2.2	Náttúra	7
2.3	Landsskipulagsstefna 2015-2026	8
2.4	Aðalskipulag	9
2.4.1	Aðalskipulag Skeiða- og Gnúpverjahrepps 2017-2029	9
2.4.2	Aðalskipulag Rangárbings ytra 2016-2028	11
2.5	Deiliskipulag	11
2.6	Deiliskráning fornminja	11
2.7	Húsakönnun	12
3	DEILISKIPULAG - SKIPULAGSSKILMÁLAR	12
3.1	Iðnaðarlóðir	12
3.2	Skilmálar fyrir mannvirki Sultartangastöðvar	13
3.3	Samgöngur	13
3.4	Veitur	13
3.4.1	Rafveita	13
3.4.2	Vatnsból	14
3.4.3	Fráveita	14
3.5	Sorp	14
3.6	Frágangur lóða og umgengni	14
4	UMHVERFISSKÝRSLA	14
4.1	Skilgreining á umhverfisáhrifum	14
4.1.1	Matsspurningar og viðmið	15
4.2	Valkostir	15
5	SKIPULAGSFERLI, KYNNING OG SAMRÁÐ	16
5.1	Skipulagsferli	16
6	HEIMILDIR	18
7	VIÐAUKI 1 – NIÐURSTAÐA VARÐVEISLUMATS	19

1 INNGANGUR

Landsvirkjun vinnur að gerð deiliskipulags fyrir Sultartangastöð. Mannvirki stöðvarinnar eru í þremur sveitarfélögum; Skeiða- og Gnúpverjahreppi, Ásahreppi og Rangárþingi ytra. Deiliskipulagið snýst um að staðfesta núverandi landnotkun. Auk þess var unnin mannvirkjaskráning fyrir stöðina og settir skilmálar í tengslum við hana. Þá voru fornminjar skráðar. Skipulagssvæðið er um 1.010 ha að stærð.

Markmið

Deiliskipulaginu er ætlað að setja ramma utan um starfsemi á svæðinu og viðhald hennar til framtíðar og að gerð sé grein fyrir mannvirkjum í skipulagi. Ekki er gert ráð fyrir frekari framkvæmdum við Sultartangastöð.

Markmið Landsvirkjunar með gerð deiliskipulags er að:

- Hafa gildandi deiliskipulag fyrir stöðvarmannvirki virkjunarinnar.
- Tryggja örugga umgjörð um aðgengi og umferð um svæðið.
- Setja skilmála fyrir verndun og viðhald núverandi mannvirkja.

Áhersla er lögð á að mannvirki falli vel að landslagi og ásýnd svæðisins. Gerð er grein fyrir helstu veitum eins og vatnsveitu, tengingu rafmagns, háspennulínnum og útfærslu fráveitu. Unnin hefur verið mannvirkjaskráning fyrir mannvirki Sultartangastöðvar. Gerð er grein fyrir henni og settir skilmálar um verndun og viðhald mannvirkja, eftir því sem við á. Þá er gerð grein fyrir þekktum fornminjum á svæðinu.

1.1 Skipulagsgögn

Skipulagsuppdrættir eru unnir á grunni loftmyndar frá Loftmyndum ehf, kortagrunnum IS50v frá LMÍ, auk grunna sveitarfélaganna. Deiliskipulagsgögn eru unnin í hnitakerfinu ISN93. Sveitarfélagamörk á uppdráttum eru í samræmi við aðalskipulag sveitarfélaganna þriggja. Skipulagsgögn eru eftirfarandi:

- Uppdráttur 1. Yfirlitsuppdráttur deiliskipulags í mkv. 1:40.000.
- Uppdráttur 2. Deiliskipulagsuppdráttur fyrir stöðvarhús í mkv. 1:2.500.
- Uppdráttur 3. Deiliskipulagsuppdráttur fyrir botnrás og inntak í mkv. 1:2.500.
- Uppdráttur 4. Deiliskipulagsuppdráttur fyrir yfirfall í mkv. 1:2.500.
- Greinargerð með skipulags- og byggingarskilmálum og umhverfisskýrslu. Í kafla 2.4 í greinargerð eru sýndir yfirlitsuppdrættir úr aðalskipulagi sveitarfélaganna þriggja.

1.2 Helstu þættir deiliskipulagsins

Helstu þættir sem deiliskipulagið tekur til eru eftirfarandi:

- Gerð verður grein fyrir núverandi mannvirkjum og skilgreindar lóðir fyrir öll helstu mannvirki.
- Unnin hefur verið húsakönnun og mannvirkjaskráning. Settir verða byggingarskilmálar fyrir viðhald og/eða breytingar á núverandi mannvirkjum.
- Fornminjar voru skráðar og eftir atvikum sett verndarákvæði um þær.

2 FORSENDUR

Deiliskipulagið tekur til Sultartangastöðvar og mannvirkja hennar. Stöðin var tekin í notkun árið 1999 og nýtir vatn Tungnaár og Þjórsár sem sameinast í Sultartangalóni, sem er miðlunarlón stöðvarinnar.

Sultartangalón var myndað með 6,1 km langri stíflu skammt ofan ármóta Þjórsár og Tungnaár. Mesta hæð stíflunnar er 22 m. Úr Sultartangalóni er vatni veitt um 3,4 km löng aðrennslisgöng í gegnum Sandafell, að jöfnunarþró suðvestan í fellinu. Við enda þróarinnar er inntak og þaðan liggja tvær stálpípur að hverflum í stöðvarhúsinu. Frá Sultartangastöð liggur um 7 km langur frárennslisskurður sem veitir vatninu aftur í farveg Þjórsár, skammt fyrir ofan Ísakot. Uppmökstri úr skurðinum var jafnað út sitthvoru megin við hann, milli farvegar Þjórsár og Þjórsárdalsvegar. Þessi hluti svæðisins einkennist af landmótun efnis úr skurðinum. Yfirfall Sultartangalóns er austast í stíflunni og fer í farveg Tungnaár. Uppsett afl stöðvarinnar er 120 MW en heimild er fyrir stækkun stöðvarinnar í allt að 133 MW.



MYND 1. Stöðvarhús Sultartangastöðvar. (Mynd: Landsvirkjun).



MYND 2. Horft til ANA yfir Sultartangalón og stíflu sem myndar það. Neðst á miðri mynd er botnrás og farvegur Þjórsár. (Mynd: Landsvirkjun).

Tengivirki er vestan stöðvarhússins. Þangað liggja háspennulínur frá Hraun-eyjafoss- og Sigöldustöðvum. Frá tengivirkinu liggja háspennulínur að Búrfellsstöð og tengivirki við Brennifel.

Daglegum rekstri Sultartangastöðvar er sinnt frá Búrfellsstöð þar sem er stjórnstöð.

Aðkoma að Sultartangastöð er af Þjórsárdalsvegi nr. 32 og um núverandi veg af honum.



2.1 Yfirbragð mannvirkja

Við Sultartangastöð er stöðvarhús, jöfnunarþró, aðrennslisgöng, frárennsliskurður, tengivirki o.fl. Mannvirki eru steipt og veggir í ljósum lit.

MYND 3. Stöðvarhús Sultartangastöðvar er neðst á miðri mynd. Þaðan liggur frárennsliskurður samsíða Þjórsá. (Mynd: Landsvirkjun).

Í skýrslu um húsakönnun fyrir Sultartangastöð segir um mannvirki: „Í hönnun stöðvarhússins, sem hýsir tvær vélar, er áhersla á samspil ólíkra byggingarefna utan og innanvert jafnt í stórum dráttum sem smáatriðum. Byggingin er úr hrárrí sjónsteypu. Þak vélasalarins er úr léttu efni og þakkrónan, sem er kortenstálsklædd, virðist eins og kóróna á byggingunni. Ryðið úr þakinu smitast yfir á steypuna og líkist útfellingum efnis í umhverfinu. Spennar standa framan stöðvarhússins og er aðgreint á milli þeirra með finlegu stálvirki“.

„Beint upp af stöðvarhúsinu stendur inntakshúsið og saman mynda byggingarnar sterka heild. Þak hússins er einnig aðkomupallur og gengið er niður stiga til að ganga inn í bygginguna frá austurhlið þess. Tillaga Sigurðar Árna Sigurðssonar var valin í samkeppni um gerð listskreytingar á vegg inntakshúss stöðvarinnar. Verkið heitir Sólalda og er úr stálplötum sem standa út úr veggnum og mynda bylgju. Fremst á hverri plötu er gat sem varpa samskonar ljóspunkti í skugga hvernar plötu undir hádegissól“¹.

2.2 Náttúra

Nokkur gróður er umhverfis Sultartangastöð og mannvirki hennar enda hefur verið unnið að uppgræðslu þar um árabil. Samkvæmt vistgerðarkortlagningu Náttúrufræðistofnunar Íslands eru helstu vistlendi; mólendi, moslendi, melar og sandlendi og hraunlendi. Nokkrar vistgerðir með hátt verndargildi finnast í litlu mæli á svæðinu; tjarnarstararflóavist, víðikjarrvist og starungsmýravist.

¹ (Úrbanistan 2019).

Sultartangastöð er innan Hekluskóga. Hekluskógar er verkefni sem gengur út á að endurheimta birki-skóga og víðikjarr í nágrenni Heklu og minnka með því fok vikurs í kjölfar gjóskugosa. Með verkefninu eykst gróður og verður fjölbreyttari ásamt dýralífi. Vatnsheldni jarðvegs verður meiri og gróðurinn bindur kolefni. Búið er að planta trjám í hluta svæðisins á milli Þjorsárdalsvegur og frárennisskurðar Sultartangastöðvar.

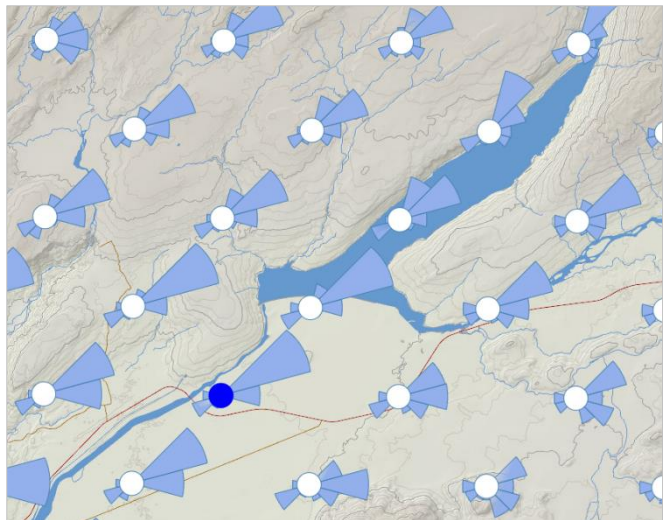
Samkvæmt vefsja Náttúrufræðistofnunar Íslands, um náttúruyfyrirbæri sem njóta sérstakrar verndar skv. lögum um náttúruvernd nr. 60/2013, þá er Búrfellshraun (3200 ára) á stærstum hluta svæðisins. Í syðsta hluta Sultartangalóns og sunnan þess er svæði með gervigígum.

Fljótlega eftir myndun Sultartangalóns sleppti Veiðifélag Efri-Þjorsár seyðum í Sultartangalón og gengur fiskurinn upp farveg Tungnaár, þegar vatn er í honum, upp að Sporðöldulóni. Veitt er í lóninu og Tungnaá og veiðist bæði urriði og bleikja.

Veðurfar

Error! Reference source not found. sýnir meðaltalsvindrósir við Sultartangastöð, byggðar á lofthjúpsreikningum í 3 km möskvaneti. Vindrósir sýna tíðni vindáttar úr mismunandi áttum².

Ríkjandi vindátt við Sultartangastöð fylgir landslagi og er norðaustanátt.



MYND 4. Ríkjandi vindátt við Sultartangastöð. (Veðurstofa Íslands 2019).

2.3 Landsskipulagsstefna 2015-2026

Í Landsskipulagsstefnu, kafla 2.2. um Umhverfis og menningargæði segir: Skipulagsáætlanir sveitarfélaga marki stefnu um gæði og yfirbragð byggðar og annarra mannvirkja í dreifbýli. Skipulagsákvörðanir

um staðsetningu og hönnun nýrra mannvirkja í dreifbýli taki mið af byggingarhefðum, landslagi og staðháttum. Við skipulagsgerð sveitarfélaga verði leitast við að varðveita náttúru- og menningargæði sem hafa staðbundið, eða víðtækara, gildi út frá sögu, náttúrufari eða menningu.

Skipulag gefi kost á að nýta orkulindir í dreifbýli með sjálfbærni og umhverfisvernd að leiðarljósi. Jafnframt gefi skipulag kost á uppbyggingu flutningsmannvirkja raforku sem tryggi örugga afhendingu raforku. Mannvirki vegna orkuvinnslu og orkuflutnings falli sem best að landslagi og annarri landnotkun³.

² (Veðurstofa Íslands 2019).

³ (Skipulagsstofnun 2016).

2.4 Aðalskipulag

Skipulagssvæðið er í þremur sveitarfélögum.

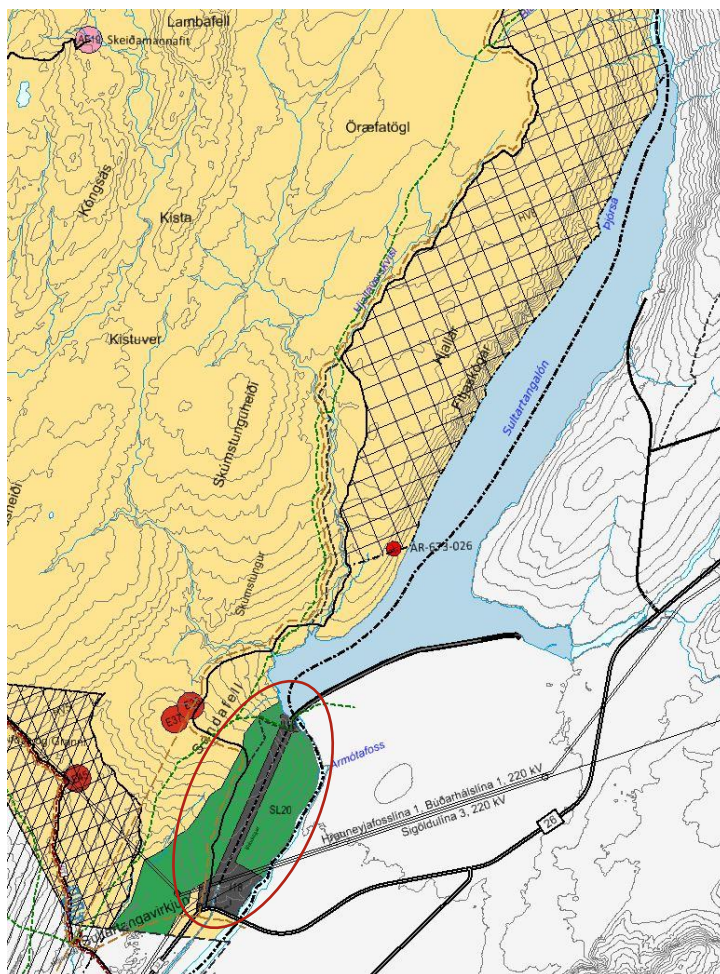
2.4.1 Aðalskipulag Skeiða- og Gnúpverjahrepps 2017-2029

Aðalskipulagið gerir ráð fyrir virkjun, lokumannvirki, aðrennslisgöngum, Sultartangelóni, frárennslisgöngum og tengivirki. Einnig háspennulínur að og frá stöðinni. Gert er ráð fyrir lítilsháttar tilfærslu á Þjórsárdalsvegi, sunnan við Sultartangastöð.

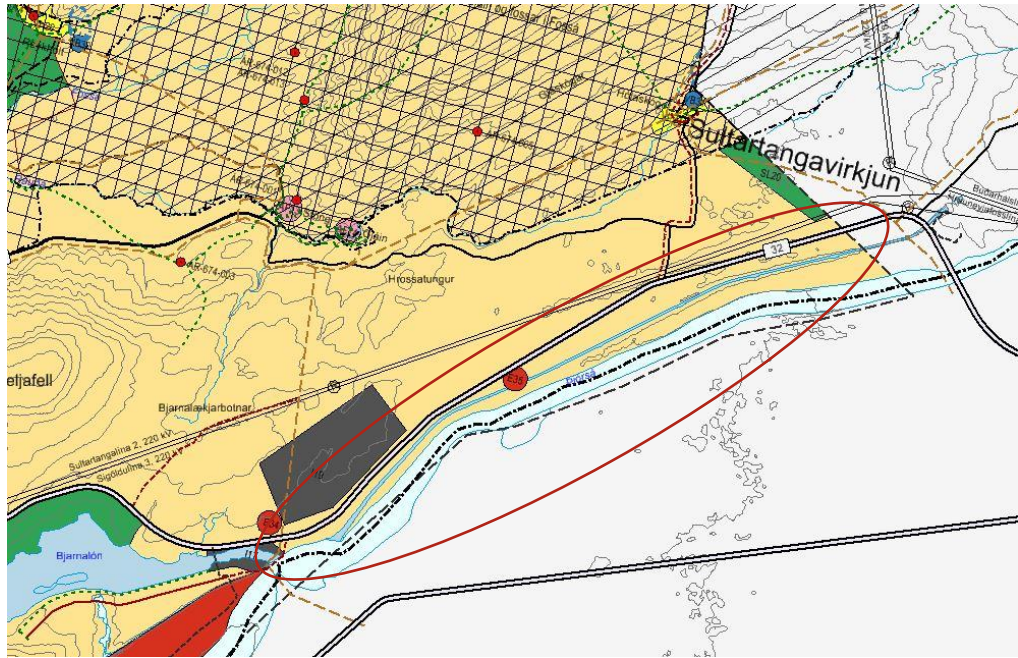
Í aðalskipulaginu eru eftirfarandi markmið:

- Áfram verði stunduð orkuvinnsla í sveitarfélaginu í sátt við umhverfið og án þess að ganga á svæði með verndargildi.
- Leitast verður við að viðhalda lítt snortnu yfirbragði hálandisins.

Skeiða- og Gnúpverjahreppur hefur flokkað vegi á afréttinum í samræmi við 4. gr. reglugerðar nr. 260/2018. Vegur af Þjórsárdalsvegi um Sandafell á Gnúpverjaafrétt er í flokknum F1 sem er seinfær vegur fær allri umferð að sumarlagi. Vegir að mannvirkjum Landsvirkjunar flokkast sem „vegir með takmarkaðri umferð“ og eru einungis ætlaðir til umsjónar og eftirlits á mannvirkjunum.



MYND 5. Aðalskipulag Skeiða- og Gnúpverjahrepps 2017-2029, afréttur. Skipulagssvæðið er innan rauða hringins.



MYND 6. Aðalskipulag Skeiða- og Gnúpverjahrepps 2017-2019, byggðin. Skipulagssvæðið er innan rauða hringins.

Aðalskipulag Ásahrepps 2010-2022

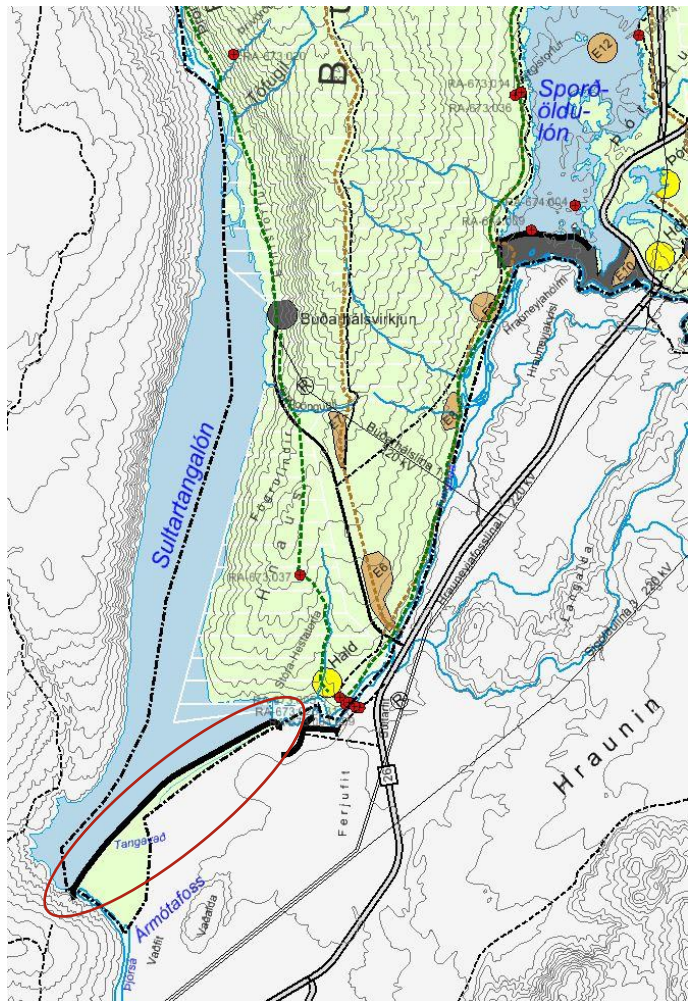
Í aðalskipulagi Ásahrepps er skipulagssvæðið skilgreint sem miðlunarlón og stífla og óbyggt svæði.

Í aðalskipulaginu er gert ráð fyrir Sultartangastöð, Sultartangalóni og stíflu og kemur fram að mannvirki séu þegar byggð.

Í aðalskipulaginu eru eftirfarandi markmið:

- Stuðlað verði að skynsamlegri orkunýtingu.
- Virkjanir séu í sátt við náttúruna.

Vegir í náttúru Íslands hafa ekki verið flokkaðir í Ásahreppi skv. reglugerð nr. 260/2018.



MYND 7. Aðalskipulag Ásahrepps 2010-2022, afréttur. Skipulagssvæðið er innan rauða hringins.

2.4.2 Aðalskipulag Rangárþings ytra 2016-2028

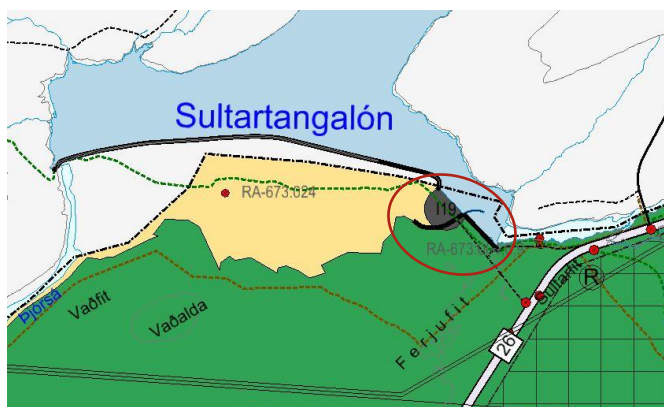
Í aðalskipulaginu er svæðið sem deiliskipulagið nær yfir skilgreint sem iðnaðarsvæði, óbyggt svæði og skógræktar- og landgræðslusvæði.

Í aðalskipulagi er gert ráð fyrir yfirfalli, stíflu og leiðigörðum ásamt Sultartangalóni. Einnig háspennulínur sem liggja frá Hrauneyjafoss- og Sigöldustöðvum að Sultartangastöð.

Í aðalskipulaginu eru eftirfarandi markmið:

- Leitast verður við að viðhalda lítt snortnu yfirbragði hálendisins, sérstaklega á þeim svæðum sem hafa mikið náttúrufarsgildi.
- Leitast verði við að efla skógrækt, uppgræðslu- og landbótastarf.
- Unnið verði að stöðvun gróður- og jarðvegseyðingar og endurheimt landgæða, þar sem þess þarf.

Vegir í náttúru Íslands hafa ekki verið flokkaðir, í Rangárþingi ytra, skv. reglugerð nr. 260/2018.



MYND 8. Aðalskipulag Rangárþings ytra 2016-2028, afréttur. Skipulagssvæðið er innan rauða hringsins.

2.5 Deiliskipulag

Ekkert deiliskipulag er í gildi fyrir Sultartangastöð.

2.6 Deiliskráning fornminja

Deiliskráning fornminja fór fram sumarið 2020 og er gerð grein fyrir henni í skýrslunni „Deiliskráning við Sultartanga“⁴. Engar minjar fundust innan svæðisins en minjar fundust í nágrenni þess. Gömul vörðuð leið um Sprengisand liggur skammt vestan Sultartangalóns, vörður eru á sitt hvorum bakka Tangavaðs á Tungnaá og hlaðnar réttir og bátaskýli eru við ferjustaðinn Hald á Tungnaá.

⁴ (Ragnheiður Gló Gylfadóttir, Sigrún Drífa Þorfinnsdóttir 2020).

Svæðið við Sultartangastíflu og frárennisskurð frá stöðvarhúsi var ekki skoðað. Í samráði við Minjastofnun Íslands var ekki talin þörf á því þar sem bæði svæðin eru mikið röskuð vegna framkvæmda frá fyrri tíð.

Ekki er gert ráð fyrir að deiliskipulagið hafi áhrif á þekktar minjar. Finnist áður ókunnar minjar ber að tilkynna fundinn til Minjastofnunar svo fljótt sem auðið er skv. 24. gr. laga um menningarminjar nr. 80/2012.

2.7 Húsakönnun

Í tengslum við gerð deiliskipulags var framkvæmd húsakönnun. Markmiðið er að stuðla að vernd og varðveislu byggðar vegna svipmóts, menningarsögu eða listræns gildis í samræmi við lög um verndar-svæði í byggð nr. 87/2015. Í gr. 5.3.2.1 í skipulagsreglugerð, nr. 90/2013, segir *”Í þegar byggðu hverfi skal lagt mat á varðveislugildi og svipmót byggðar og einstakra bygginga sem fyrir eru, með gerð húsakönnunar og setja markmið og skilmála um verndun og viðhald á grunni þeirrar könnunar”*.

Í húsakönnun tekur mat á varðveislugildi til eftirtalinna þátta: Byggingarlistar, menningarsögulegs gildis, umhverfisgildis, upprunalegs gildis mannvirkja og ástands. Út frá mati á þessum þáttum eru færð rök fyrir varðveislugildi⁵.

Húsakönnun var unnin af Úrbanistan 2019. Niðurstaðan er sett fram í skýrslunni „Aflstöðvar Þjórsár- og Tungnaárvæðis, mannvirkjaskráning⁶“. Í skýrslunni koma fram leiðbeiningar um hvort og á hvaða hátt megi breyta einstökum mannvirkjum. Leiðbeiningarnar eru lagðar til grundvallar við setningu skilmála um verndun og viðhald mannvirkja á skipulagssvæðinu.

3 DEILISKIPULAG - SKIPULAGSSKILMÁLAR

Í deiliskipulaginu er gerð grein fyrir núverandi mannvirkjum Sultartangastöðvar. Sett verða ákvæði um heimild til breytinga/viðhalds á núverandi mannvirkjum.

3.1 Iðnaðarlóðir

Afmarkaðar eru lóðir umhverfis steypit mannvirki.

HEITI	STÆRÐ M ²	MANNVIRKI	SVEITARFÉLAG
Sultartangastöð stöðvarhús	39.257,2	Lóð fyrir stöðvarhús Sultartangastöðvar. Innan lóðar er einnig inntaksþró og strengjagöng yfir í tengivirkið.	Skeiða- og Gnúpverjahreppur
Sultartangi tengivirki	13.551,0	Lóð fyrir tengivirki Sultartangastöðvar.	Skeiða- og Gnúpverjahreppur
Sultartangastöð botnrás og inntak	10.092,1	Lóð fyrir botnrás Sultartangalóns og inntak aðrennslisganga.	Skeiða- og Gnúpverjahreppur
Sultartangastífla yfirfall	38.993,7	Lóð fyrir yfirfall Sultartangalóns.	Rangárþing ytra

⁵ (Guðný Gerður Gunnarsdóttir 2017).

⁶ (Úrbanistan 2019).

3.2 Skilmálar fyrir mannvirki Sultartangastöðvar

Gert er ráð fyrir að stöðvarhús standi áfram og verði varðveitt sem næst í upprunalegri mynd. Öllum breytingum á yfirbragði mannvirkja skal haldið í lágmarki og miðist fyrst og fremst við úrbætur á tæknilegum ágöllum. Komi til breytinga, viðbygginga eða nýbygginga skal byggt á upprunalegu efnisvali, frágangseili og litavali.

Í Viðauka 1 er greint frá niðurstöðu varðveislumats skv. mannvirkjaskráningu.

3.3 Samgöngur

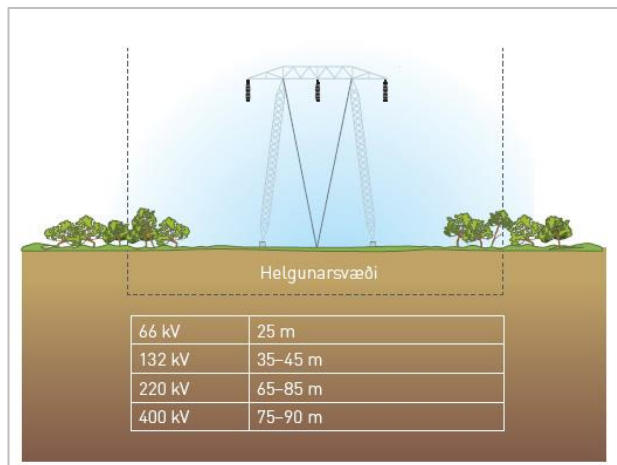
Aðkoma að Sultartangastöð er af Þjórsárdalsvegi (nr. 32) og um núverandi veg af honum. Bílastæði eru sýnd á deiliskipulagsupprætti. Aðkoma að stíflu og botnrás er af vegi sem liggur yfir Sandafell og áfram norður Gnúpverjafrétt. Aðkoma að yfirfalli er af vegi frá botnrás og einnig úr austri af Landvegi (nr. 26) á móts við Hald.

Á upprætti er hluti vega skilgreindur sem vinnuvegir og eru þeir einungis ætlaðir fyrir umferð vegna eftirlits, þjónustu og viðhalds á mannvirkjum.

3.4 Veitur

3.4.1 Rafveita

Nokkrar háspennulínur eru innan skipulagssvæðisins. eru þær sýndar á skipulagsupprætti og taldar upp í töflu 1. Helgunarsvæði háspennulína fer eftir spennustigi og er sýnt á mynd 9.



MYND 9. Helgunarsvæði háspennulína skv. staðli ÍST EN 50341-3-12:2001.

TAFLA 1. Háspennulínur og rafstrengur.

HEITI	STÆRÐ KV	LÝSING
Sigöldulína 3	220	Háspennulína frá Sigöldustöð að Búrfellsstöð.
Hrauneyjafosslína 1	220	Háspennulína frá Hrauneyjafossstöð að Sultartangastöð.
Búðarháslína 1	220	Liggur frá Búðarhálsstöð að Hrauneyjafosslínu 1. Í aðalskipulagi er gert ráð fyrir Búðarháslínu 1 samsíða Hrauneyjafosslínu 1 að Sultartangastöð.
Sultartangalína 1	220	Liggur frá Sultartangastöð að Brennimeil.

HEITI	STÆRÐ KV	LÝSING
Sultartangalína 2	220	Liggur frá Sultartangastöð að Búrfellsstöð. Línan er byggð fyrir 400 kV.
Sultartangalína 3	220	Liggur frá Sultartangastöð að Brennimel. Línan er byggð fyrir 400 kV.

3.4.2 Vatnsból

Vatnsból er sýnt á yfirlitsupprætti deiliskipulags og afmarkað vatnsverndarsvæði umhverfis það.

3.4.3 Fráveita

Núverandi rotþró er inni í stöðvarhúsi. Um fráveitu gildir reglugerð um fráveitur og skólp nr. 798/1999, með síðari breytingum.

3.5 Sorp

Allt sorp er flutt í Búrfellsstöð og flokkað þar. Sorphirða fer eftir reglum sveitarfélagsins hverju sinni.

3.6 Frágangur lóða og umgengni

Þess skal gætt að spilla ekki eða raska landi að óþörfu. Á lóðum er skilt að umgengni sé til fyrirmyndar. Lóðarhafi skal huga að lóð sinni og halda henni sem snyrtilegastri svo engin hættu stafi af búnaði eða munum innan hennar né sé öðrum til ama.

4 UMHVERFISSKÝRSLA

Við gerð deiliskipulags skal, skv. gr. 5.4 í skipulagsreglugerð nr. 90/2013, meta líkleg áhrif af fyrirhuguðum framkvæmdum og starfsemi á aðliggjandi svæði og einstaka þætti áætlunarinnar sjálfar svo sem á vistkerfi, auðlindir, landslag, ásýnd, útsýni, hljóðvist, loftgæði, hagkvæmni, veðurfar, varðveislugildi og svipmót byggðar og einstakra bygginga o.fl. umhverfisþætti eftir því sem efni skipulagsins gefur tilefni til. Matið felst í verklagi sem beitt er til að stuðla að umhverfisvernd og sjálfbærri þróun við gerð áætlana og draga úr neikvæðum áhrifum framkvæmda, skv. lögum um umhverfismat áætlana nr. 105/2006. Umhverfismat áætlana felur í sér mat á umhverfisáhrifum þeirrar stefnu sem sett er fram. Einn liður í slíku mati er samanburður á líklegum áhrifum mismunandi valkosta.

4.1 Skilgreining á umhverfisáhrifum

Við mat á umhverfisáhrifum er notast við þá skilgreiningu á vægi áhrifa sem koma fram í leiðbeiningum Skipulagsstofnunar um flokkun umhverfisþátta, viðmið, einkenni og vægi. Þar eru umhverfisáhrif skilgreind sem: „Samheiti fyrir samfélag, heilbrigði manna, dýr, plöntur, líffræðilega fjölbreytni, jarðveg,

jarðmyndanir, vatn, loft, veðurfar, eignir, menningararfleifð, þ.m.t. byggingarsögulegar og fornleifafræðilegar minjar, og landslag og samspil þessara þátta⁷. Þegar breytingar verða á umhverfinu af mannavöldum er talað um umhverfisáhrif.

Skilgreining á vægi umhverfisáhrifa er sett fram til að hægt sé að leggja mat á umhverfisáhrif stefnunnar. Í leiðbeiningum Skipulagsstofnunar um umhverfismat áætlana segir; „Vægi umhverfisáhrifa fer almennt eftir eðli, gerð, umfangi, tíðni og tímalengd breytinganna sem eru fyrirséðar á umhverfinu. Einnig eftir því hversu miklar líkur eru á áhrifunum og hvort áhrifin eru talin afturkræf⁸“. Við mat á vægi áhrifa er litið til þess hvort áhrifin séu á svæðis- eða landsvísu og nái til fjölda fólks og þess hvort áhrifin séu óafturkræf og til langs tíma. Metið er hvort áhrifin séu jákvæð, neikvæð, óveruleg eða óviss.

4.1.1 Matsspurningar og viðmið

Í deiliskipulaginu eru settir skilmálar um verndun og viðhald núverandi mannvirkja. Stefna deiliskipulagsins og líkleg áhrif hennar verða metin út frá matsspurningu í eftirfarandi töflu:

TAFLA 2. Umhverfisþættir, helstu matsspurningar og viðmið.

UMHVERFISÞÁTTUR	MATSSPURNING	VIÐMIÐ
Minjar / Vernd	Hefur skipulagið áhrif á minjar eða verndarsvæði? Hefur skipulagið áhrif á verndun og viðhald mannvirkja?	Stefna í aðalskipulagi sveitarfélaganna. Lög nr. 80/2012 um menningarminjar. Lög um verndarsvæði í byggð nr. 87/2015. Landsskipulagsstefna 2015-2026.

4.2 Valkostir

Í umhverfismati skipulagsáætlana ber að fjalla um svokallaðan núll-kost og bera stefnu skipulagsins saman við hann, eftir því sem við á. Núll kostur „felur í sér lýsingu á ástandi umhverfisins, eins og búast má við að það þróist ef ekki kemur til framfylgdar áætlunarinnar. Í einhverjum tilfellum getur samanburður við núll-kostinn falist í samanburði við framfylgd gildandi áætlunar⁹“.

Stefna í deiliskipulagi: Út frá niðurstöðu húsakönnunar eru settir skilmálar fyrir mannvirki Sultartanga-stöðvar. Gert er ráð fyrir að núverandi stöðvarmannvirki standi áfram í því sem næst upprunalegri mynd. Öllum breytingum á yfirbragði mannvirkja verði haldið í lágmarki og miðist fyrst og fremst við úrbætur á tæknilegum ágöllum. Skilmálarnir eru settir í samræmi við lög nr. 87/2015 um verndarsvæði í byggð og gr. 5.3.2.1 í skipulagsreglugerð nr. 90/2013.

Núverandi staða: Breytingar frá núverandi stöðu (núll kosti) er að settir eru skilmálar um verndun og viðhald mannvirkja.

⁷ (Skipulagsstofnun 2007).

⁸ (Skipulagsstofnun 2007).

⁹ (Skipulagsstofnun 2007).

ÁHRIF

Í tengslum við gerð deiliskipulagsins fór fram húsakönnun og settir eru skilmálar um verndun og viðhald mannvirkja. Lögum samkvæmt skal setja slíka skilmála og því verður einungis greint frá líklegum áhrifum þeirra en ekki bornir saman valkostir. Metið er að stefnan hafi jákvæð áhrif hvað varðar verndun á útliti og yfirbragði mannvirkja. Að öðru leyti hefur stefnan óveruleg áhrif.

5 SKIPULAGSFERLI, KYNNING OG SAMRÁÐ

Deiliskipulagstillagan var unnin í samráði verkkaupa og sveitarfélaganna þriggja. Samráð var við Forsætisráðuneytið þar sem svæðið er innan þjóðlendu. Vegna friðlýsingaráforma Þjórsárdals var samráð við Umhverfisstofnun og Minjastofnun.

Skipulagslýsing

Skipulagslýsing deiliskipulags var auglýst í Ásahreppi og Skeiða- og Gnúpverjahreppi frá 27. nóv. 2019 með athugasemdafresti til 18. des. 2019. Afgreiðsla skipulagslýsingar í Rangárþingi ytra var send Skipulagsstofnun 17. des. 2019.

Umsagnir um skipulagslýsingu bárust frá Skipulagsstofnun, Heilbrigðiseftirliti Suðurlands, Minjastofnun Íslands, Umhverfisstofnun og Vegagerðinni.

- Helstu athugasemdir fjalla um að uppfæra þurfi fyrirliggjandi fornleifaskráningu á skipulagssvæðinu.

Minjar verða skráðar og gerð grein fyrir þeim á uppdráttum og í greinargerð, eftir því sem við á.

- Bent er á að flokka skuli vegi á svæðinu í samræmi við reglugerð nr. 260/2018 um vegi í náttúru Íslands.

Vegir í Skeiða- og Gnúpverjahreppi hafa verið flokkaðir og er framsetning á deiliskipulagsuppdrætti í samræmi við það. Vegir í Ásahreppi og Rangárþingi ytra hafa ekki verið flokkaðir. Vegir að mannvirkjum Sultartangastöðvar eru einungis ætlaðir fyrir eftirlit, þjónustu og viðhald mannvirkja og sýndir sem vinnuvegir á uppdrætti.

5.1 Skipulagsferli

Deiliskipulagstillagan er unnin og kynnt skv. 40. – 42. gr. skipulagslaga nr. 123/2010. Óskað verður eftir umsögnum um deiliskipulagstillöguna frá eftirtöldum aðilum:

- Skipulagsstofnun
- Forsætisráðuneytið
- Umhverfisstofnun
- Heilbrigðiseftirlit Suðurlands
- Minjastofnun Íslands
- Vegagerðin
- Landsnet

- Landgræðslan
- Skógræktin

Gert er ráð fyrir að deiliskipulagstillaga verði auglýst í lok árs 2020 og deiliskipulagið taki gildi fyrrihluta árs 2021.

6 HEIMILDIR

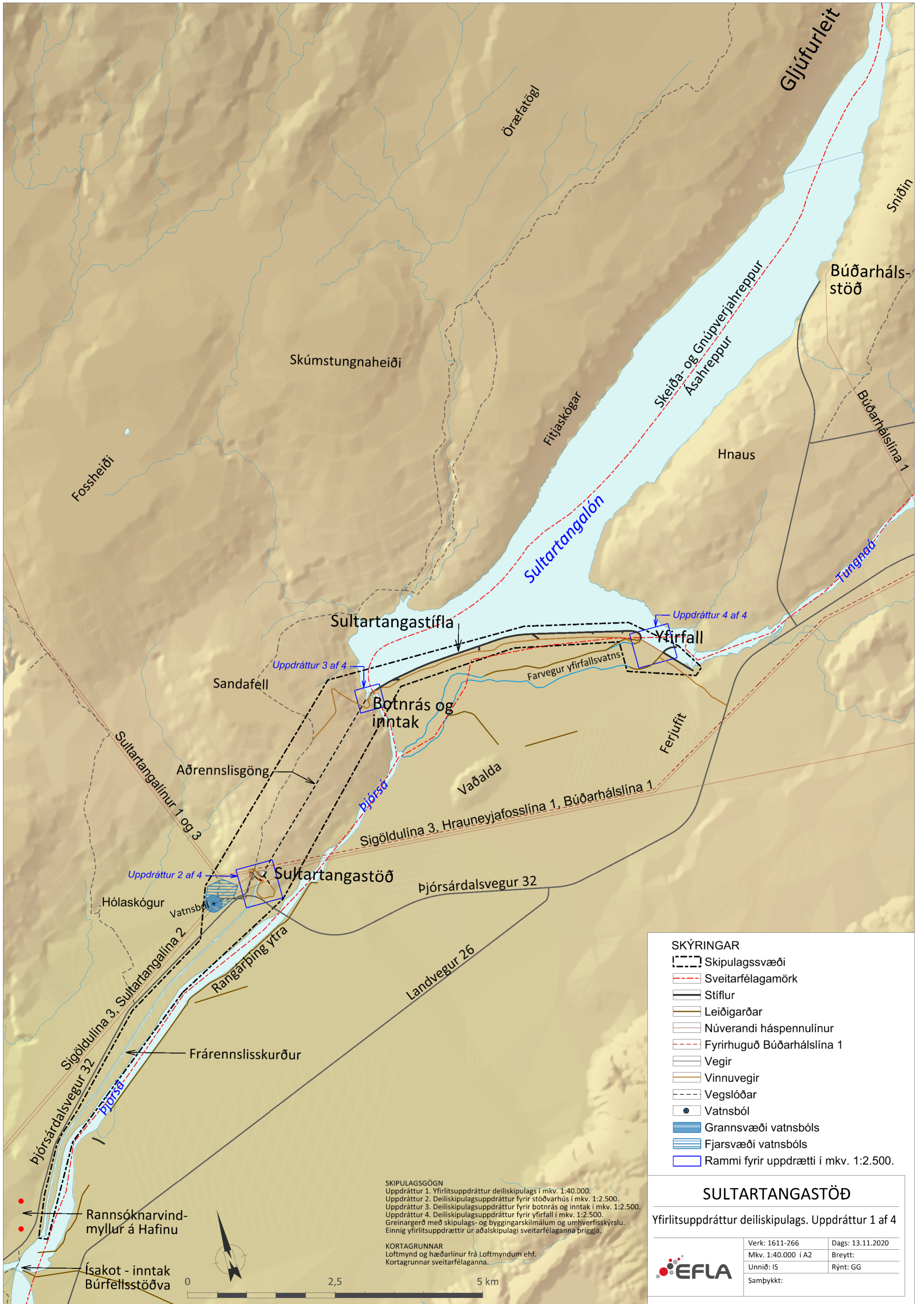
- Guðný Gerður Gunnarsdóttir. 2017. „Verndarsvæði í byggð. Tillaga og greinargerð“. Leiðbeiningar Minjastofnunar Íslands 3. Minjastofnun Íslands.
http://www.minjastofnun.is/media/leidbeiningarit/Verndarsvaedi_greinargerð_leidbeiningar_utgafa1_03032017.pdf.
- Ragnheiður Gló Gylfadóttir, Sigrún Drífa Þorfinnsdóttir. 2020. „Deiliskráning við Sultartanga“. FS806-20271. Fornleifastofnun Íslands.
- Skipulagsstofnun. 2007. „Leiðbeiningar um umhverfismat áætlana“.
<http://www.skiplag.is/media/pdf-skjol/aaetlanamat.pdf>.
- . 2016. „Landsskiplagsstefna 2015-2026“. http://www.landsskiplag.is/media/pdf-skjol/Landsskiplagsstefna_2015-2026_asamt_greinargerð.pdf.
- Úrbanistan. 2019. „Aflstöðvar Þjórsár- og Tungnaárvæðis - mannvirkjaskráning“.
- Veðurstofa Íslands. 2019. „Vindrós fyrir Sultartangastöð“. 2019. <http://vindatlas.vedur.is/>.

7 VIÐAUKI 1 – NIÐURSTAÐA VARÐVEISLUMATS

Í eftirfarandi töflu er greint frá niðurstöðu varðveislumats fyrir mannvirki Sultartangastöðvar, skv. mannvirkjaskráningu¹⁰.

NR	MANNVIRKI	VARÐVEISLUGILDI	TILLAGA/LEIÐBEININGAR	VERNDARFLOKKUR
33	Sultartangastöð stöðvarhús	Hátt	Komi til breytinga á ytra eða innra byrði er lagt til að byggt sé á upphaflegu efnis- og litavali og frágangsdeilum. Sem dæmi eru utanvert kortenstál og stálvirki og stálplötur innanvert mikilvægur hluti af heildarhönnun hússins.	Lagt er til að mannvirkið njóti verndar í rauðum flokki: Einstök hús, húsaðir og götummyndir sem lagt er til að vernda með hverfisvernd í deiliskipulagi, sbr. verndarflokka sem skilgreindir eru í leiðbeiningarskjali Minjastofnunar Íslands um húsakannanir.
34	Sultartangastöð inntakshús	Hátt	Komi til breytinga á ytra eða innra byrði er lagt til að byggt sé á upphaflegu efnis- og litavali og frágangsdeilum. Ofan á inntakshúsinu er aðkomupallur. Hægt er að standa uppi á plötu sem er eins konar bekkur og njóta útsýnis til suðurs og einnig á listaverkið. Huga má að því hvernig leysa mætti þakrýmið betur sem útsýnisstað um leið og öryggis er gætt.	Lagt er til að mannvirkið njóti verndar í rauðum flokki: Einstök hús, húsaðir og götummyndir sem lagt er til að vernda með hverfisvernd í deiliskipulagi, sbr. verndarflokka sem skilgreindir eru í leiðbeiningarskjali Minjastofnunar Íslands um húsakannanir.
35	Sultartangastöð tengivirki	Miðlungs	Komi til breytinga á ytra eða innra byrði er lagt til að byggt sé á upphaflegu efnis- og litavali og frágangsdeilum.	
36	Sultartangastöð lokuvirki	Hátt	Komi til breytinga á ytra eða innra byrði er lagt til að byggt sé á upphaflegu efnis- og litavali og frágangsdeilum.	Lagt er til að mannvirkið njóti verndar í rauðum flokki: Einstök hús, húsaðir og götummyndir sem lagt er til að vernda með hverfisvernd í deiliskipulagi, sbr. verndarflokka sem skilgreindir eru í leiðbeiningarskjali Minjastofnunar Íslands um húsakannanir.
37	Sultartangastöð inntaksmannvirki	Miðlungs	Komi til breytinga á ytra eða innra byrði er lagt til að byggt sé á upphaflegu efnis- og litavali og frágangsdeilum.	
38	Sultartangastöð blöðruhús	Lágt		
39	Sultartangastöð yfirfall	Miðlungs		

¹⁰ (Úrbanistan 2019).



SKIPULAGSGÖGN
 Uppdráttur 1. Yfirlitsuppdráttur deiliskipulags í mkv. 1:40.000.
 Uppdráttur 2. Deiliskipulagsuppdráttur fyrir stöðvarhús í mkv. 1:2.500.
 Uppdráttur 3. Deiliskipulagsuppdráttur fyrir botnrás og inntak í mkv. 1:2.500.
 Uppdráttur 4. Deiliskipulagsuppdráttur fyrir yfirfall í mkv. 1:2.500.
 Greinargerð með skipulags- og byggingarskilmálum og umhverfisskýrslu.
 Einnig yfirlitsuppdrætti úr aðalskipulagi sveitarfélaganna briggja.

KORTAGRUNNAR
 Loftmynd og hæðarlínur frá Loftmyndum ehf.
 Kortagrunnar sveitarfélaganna.

- SKÝRINGAR
- ⬜ Skipulagssvæði
 - ⬜ Sveitarfélagamörk
 - ⬜ Stíflur
 - ⬜ Leiðigarðar
 - ⬜ Núverandi háspennulínur
 - ⬜ Fyrirhuguð Búðarháslína 1
 - ⬜ Vegir
 - ⬜ Vinnuvegir
 - ⬜ Vegslóðar
 - Vatnsból
 - Grannsvæði vatnsbóls
 - Fjarssvæði vatnsbóls
 - Rammi fyrir uppdrætti í mkv. 1:2.500.

SULTARTANGASTÖÐ

Yfirlitsuppdráttur deiliskipulags. Uppdráttur 1 af 4

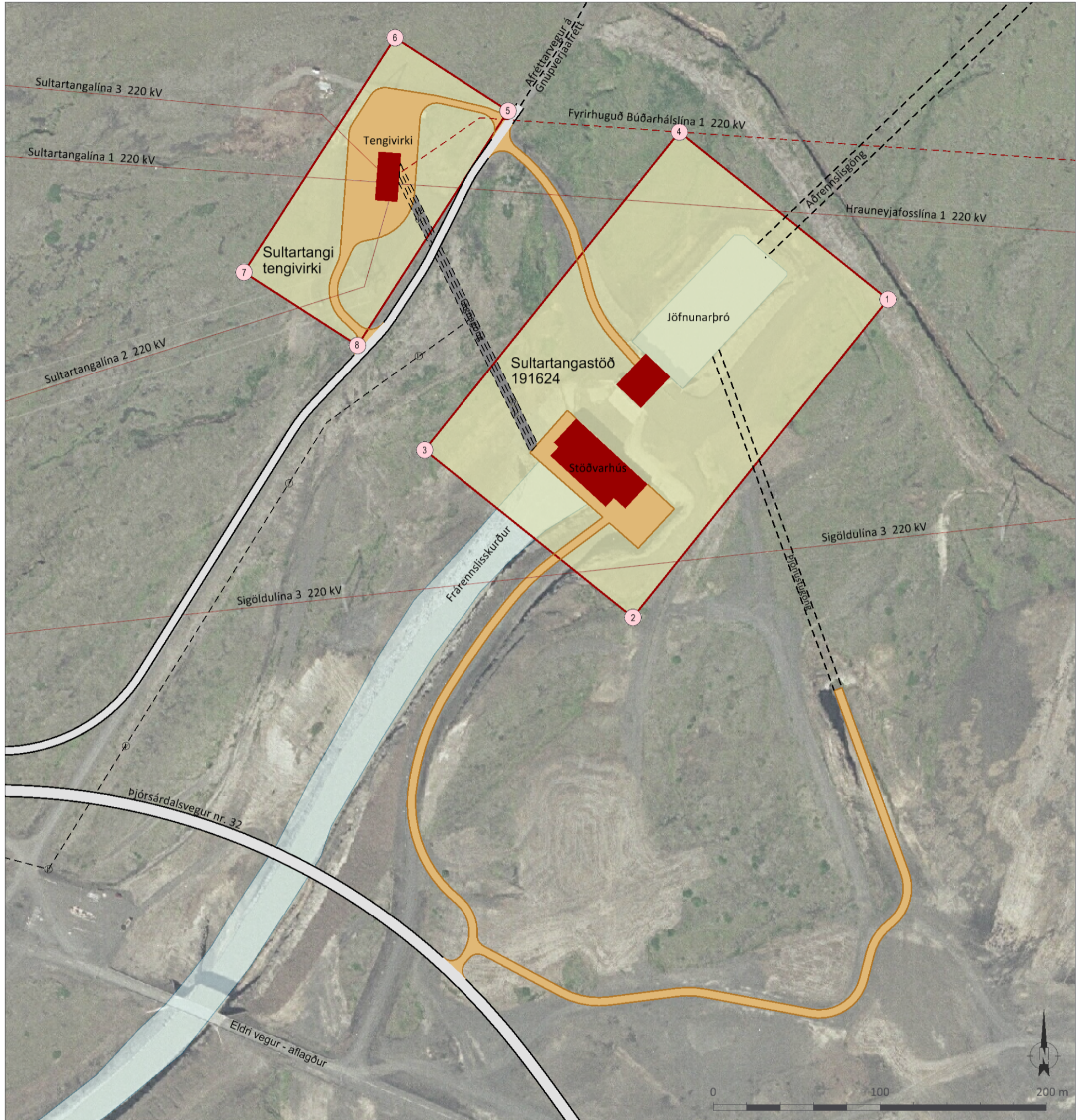
Verk: 1611-266	Dags: 13.11.2020
Mkv. 1:40.000 í A2	Breytt:
Unnið: IS	Rýnt: GG
Samþykkt:	





SULTARTANGASTÖÐ

Deiliskipulag



SKIPULAGSGÖGN

Uppdráttur 1. Yfirlitsuppdráttur deiliskipulags í mkv. 1:40.000.
Uppdráttur 2. Deiliskipulagsuppdráttur fyrir stöðvarhús í mkv. 1:2.500.
Uppdráttur 3. Deiliskipulagsuppdráttur fyrir botnrás og inntak í mkv. 1:2.500.
Uppdráttur 4. Deiliskipulagsuppdráttur fyrir yfirfall í mkv. 1:2.500.
Greinargerð með skipulags- og byggingarskilmálum og umhverfisskýrslu.
Einnig yfirlitsuppdrættir úr aðalskipulagi sveitarfélaganna þriggja.

KORTAGRUNNAR

Loftmynd og hæðarlínur frá Loftmyndum ehf.
Kortagrunnar sveitarfélaganna.

SKÝRINGAR	
	Lóðir
	Núverandi hús/mannvirki
	Vegir
	Vinnuvegir og bílastæði
	Núverandi háspennulínur
	Fyrirhuguð Búðarháslína 1
	Hnit lóða
	Skipulagssvæði

Hnit lóða í ISN93

Nr.	Norður	Austur
1,	470059.25,	407383.76
2,	469906.18,	407192.87
3,	469781.01,	407293.23
4,	469934.07,	407484.13
5,	469831.30,	407496.74
6,	469763.20,	407540.62
7,	469672.60,	407400.02
8,	469740.70,	407356.14

SULTARTANGASTÖÐ

Deiliskipulag - stöðvarhús uppdráttur 2 af 4

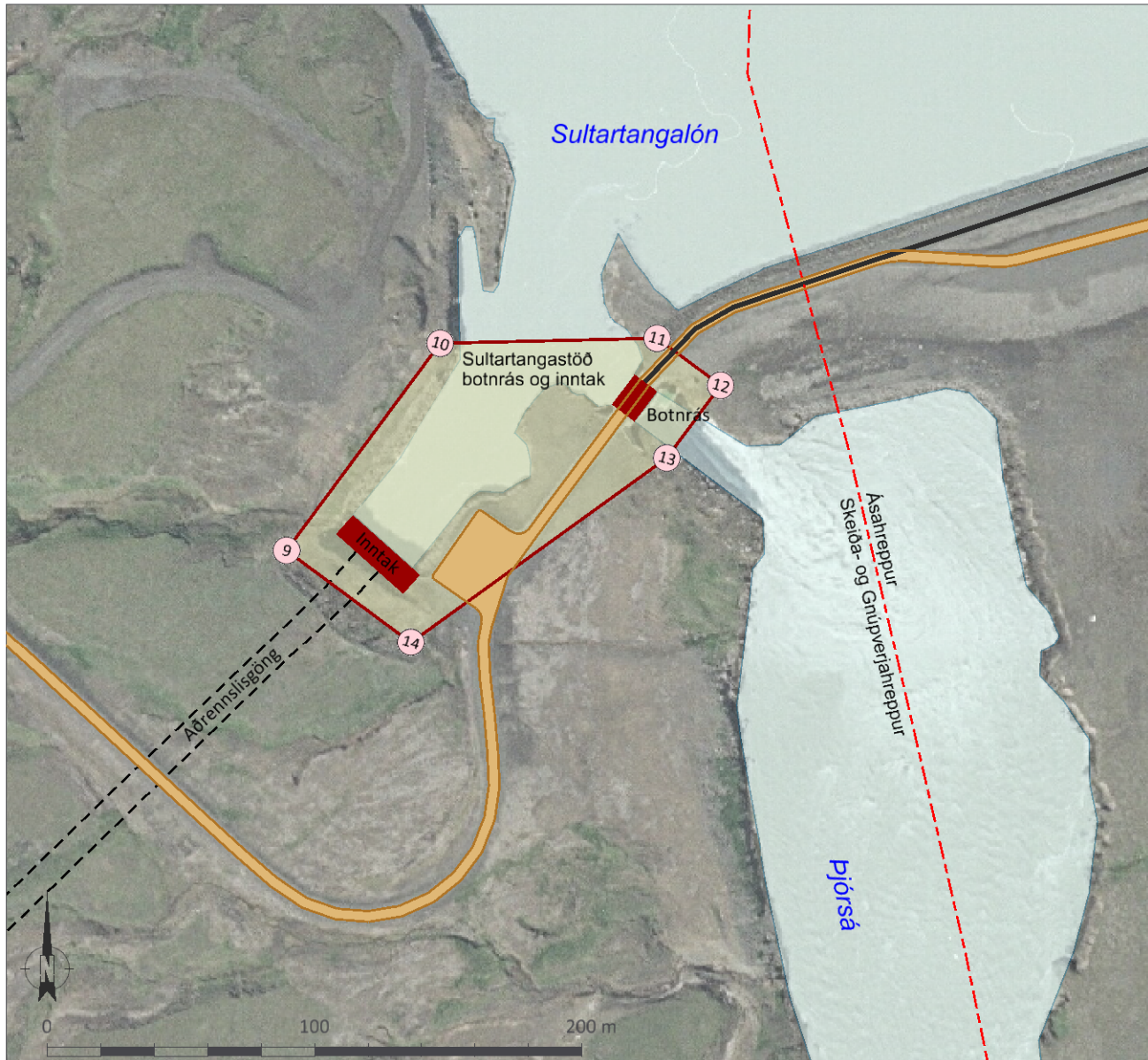


Verk: 1611-266	Dags: 13.11.2020
Mkv. 1:2.500 í A3	Breytt:
Unnið: IS	Rýnt: GG
Samþykkt:	



SULTARTANGASTÖÐ

Deiliskipulag



SKIPULAGSGÖGN

Uppdráttur 1. Yfirlitsuppdráttur deiliskipulags í mkv. 1:40.000.
Uppdráttur 2. Deiliskipulagsuppdráttur fyrir stöðvarhús í mkv. 1:2.500.
Uppdráttur 3. Deiliskipulagsuppdráttur fyrir botnrás og inntak í mkv. 1:2.500.
Uppdráttur 4. Deiliskipulagsuppdráttur fyrir yfirfall í mkv. 1:2.500.
Greinargerð með skipulags- og byggingarskilmálum og umhverfisskýrslu.
Einnig yfirlitsuppdrættir úr aðalskipulagi sveitarfélaganna þriggja.

KORTAGRUNNAR

Loftmynd og hæðarlínur frá Loftmyndum ehf.
Kortagrunnar sveitarfélaganna.

SKÝRINGAR

- Lóðir
- Hnit lóða
- Núverandi hús/mannvirki
- Stífla
- Vinnuvegir og bílastæði
- Sveitarfélagamörk

HNIT LÓÐAR Í ISN93

Nr.	Norður	Austur
9,	472377.82,	409754.76
10,	472435.29,	409832.28
11,	472516.40,	409834.15
12,	472540.16,	409816.54
13,	472520.01,	409789.36
14,	472424.31,	409720.29

SULTARTANGASTÖÐ

Deiliskipulag - botnrás og inntak uppdráttur 3 af 4

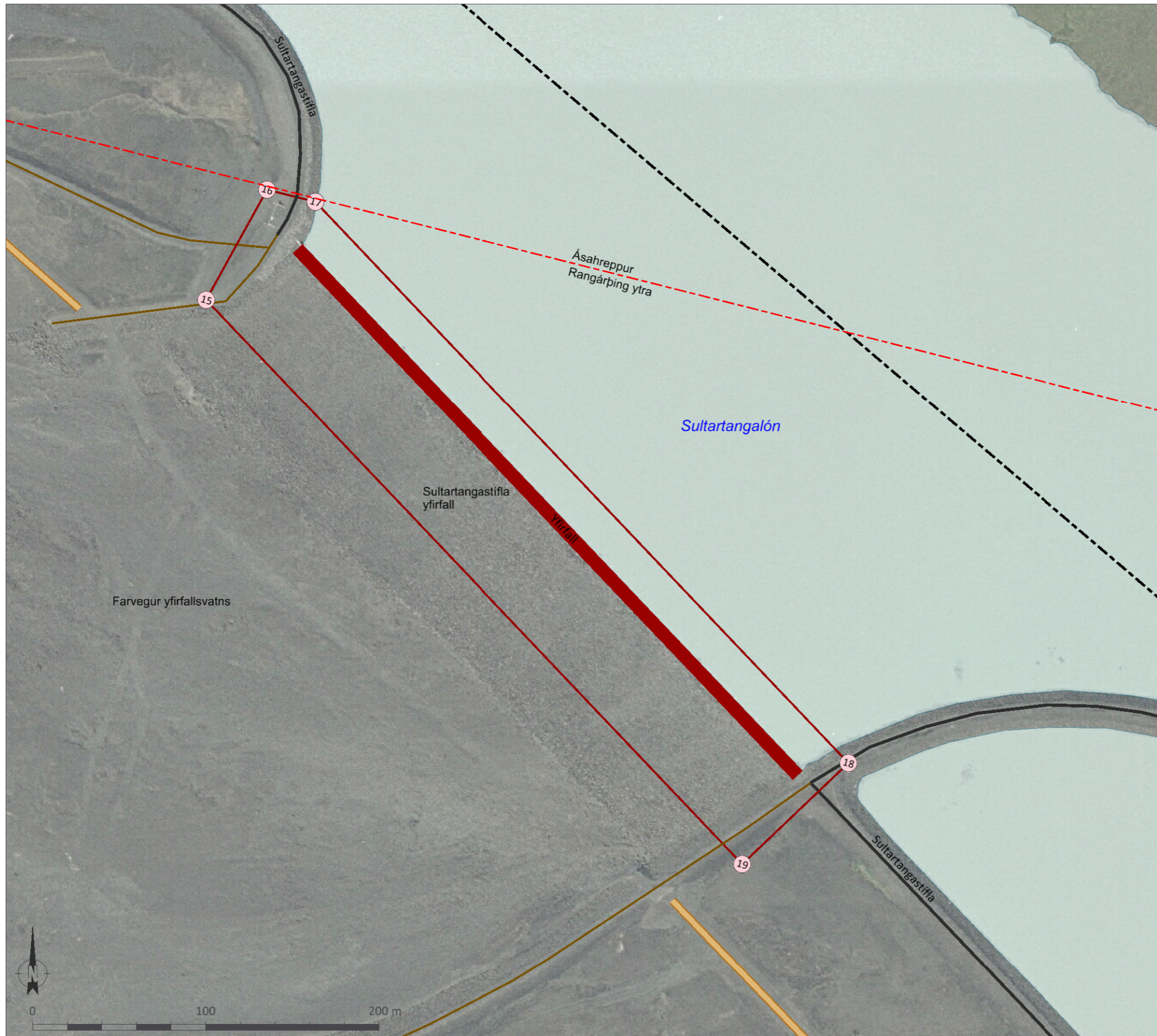


Verk: 1611-266	Dags: 13.11.2020
Mkv. 1:2.500 í A4	Breytt:
Unnið: IS	Rýnt: GG
Samþykkt:	



SULTARTANGASTÖÐ

Deiliskipulag



SKIPULAGSGÖGN

Uppdráttur 1. Yfirlitsuppdráttur deiliskipulags í mkv. 1:40.000.
Uppdráttur 2. Deiliskipulagsuppdráttur fyrir stöðvarhús í mkv. 1:2.500.
Uppdráttur 3. Deiliskipulagsuppdráttur fyrir botnrás og inntak í mkv. 1:2.500.
Uppdráttur 4. Deiliskipulagsuppdráttur fyrir yfirfall í mkv. 1:2.500.
Greinargerð með skipulags- og byggingarskilmálum og umhverfisskýrslu.
Einnig yfirlitsuppdrættir úr aðalskipulagi sveitarfélaganna þriggja.

KORTAGRUNNAR

Loftmynd og hæðarlínur frá Loftmyndum ehf.
Kortagrunnar sveitarfélaganna.

SKÝRINGAR

- Lóðir
- Hnit lóða
- Núverandi hús/mannvirki
- Stífla
- Leiðigarður
- Vinnuvegir og bílastæði
- Sveitarfélagamörk
- Skipulagssvæði

HNIT LÓÐAR Í ISN93

Nr.	Norður	Austur
15,	477137.08,	409477.98
16,	477172.23,	409541.54
17,	477200.17,	409534.51
18,	477508.25,	409210.32
19,	477446.93,	409151.92

SULTARTANGASTÖÐ

Deiliskipulag - yfirfall - uppdráttur 4 af 4



Verk: 1611-266	Dags: 13.11.2020
Mkv. 1:2.500 í A3	Breytt:
Unnið: IS	Rýnt: GG
Samþykkt:	