



FLÓAHREPPUR

AÐALSKIPULAG 2016-2028

Forsendur og umhverfisskýrsla



24. apríl 2017

FLÓAHREPPUR

Aðalskipulag 2016-2028



STEINSHOLT

Mynd á forsíðu er af Urriðafossi.

EFNISYFIRLIT

1	INNGANGUR	2
1.1	Gildandi skipulag	2
1.2	Efnistökn.....	2
2	STAÐHÆTTIR	2
2.1	Jarðfræði	3
2.1.1	Þjórsárhraunið mikla.....	3
2.2	Grunnvatn og lindasvæði	4
2.3	Gróðurfar.....	5
2.4	Veðurfar	6
2.5	Dýralíf.....	7
2.6	Náttúruvá	7
2.6.1	Jarðskjálftar.....	8
2.6.2	Flóð	9
2.6.3	Landbrot.....	10
2.6.4	Aðrar náttúruhamfarir	11
2.7	Hlunnindi.....	11
2.7.1	Veiði	11
2.7.2	Hagnýt jarðefni	11
2.8	Vernd.....	11
2.9	Flóaáveitan	11
3	ÍBÚAR, ATVINNA OG BYGGÐ	13
3.1	Íbúáþróun, aldursdreifing og íbúaspár	13
3.2	Atvinna	14
3.3	Ferðaþjónusta.....	16
3.4	Opinber þjónusta og samstarf sveitarfélaga	18
3.4.1	Rammaáætlun	19
4	UMHVERFISSKÝRSLA	19
4.1	Matsferli	19
4.1.1	Helstu viðmið	20
4.1.2	Umhverfispættir	26
4.2	Mat á umhverfispáttum.....	26
4.2.1	Flokkun landbúnaðarlands og ákvæði um nýtingu	28
4.2.2	Samgöngur.....	30
4.2.3	Þéttbýli.....	33
4.2.4	Íbúðarbyggð í dreifbýli	34
4.2.5	Efnistökusvæði.....	36
4.2.6	Stakar framkvæmdir	37
4.2.7	Uppbygging ferðamannastaða.....	40
4.2.8	Frístundabyggð	40
5	HEIMILDIR	41

1 INNGANGUR

Sveitarfélögin Hraungerðishreppur, Villingaholts- hreppur og Gaulverjabæjarhreppur sameinuðust árið 2006 í Flóahrepp. Sameinað sveitarfélag vinnur nú sitt fyrsta aðalskipulag, en það tekur yfir allt land sveitarfélagsins.

Helstu atvinnuvegir eru landbúnaður og ferðaþjónusta en ferðaþjónustan er, líkt og víðar, ört vaxandi atvinnugrein. Landslag í Flóahreppi er fremur flatt en þó setja holt og ásar svip á sveitina. Láglandið er grösugt og sumstaðar vel fallið til landbúnaðar en ræktunarskilyrði eru misgóð vegna votlendis og þess hve stutt er niður á hraun. Flóahreppur á upprekstrarrétt á Flóa- og Skeiðamannafrétt ásamt Skeiða- og Gnúpverjahreppi. Skeiða- og Gnúpverjahreppur fer með stefnumörkun fyrir afréttinn.



Mynd 1. Flóahreppur.

Í þessu skjali er fjallað um helstu forsendur sem liggja að baki stefnumörkunar í Aðalskipulagi Flóahrepps 2016-2028. Einnig er fjallað um hugsanleg umhverfisáhrif af stefnunni og bornir saman mismunandi kostir. Aðalskipulaginu er ætlað að stuðla að hagkvæmri þróun byggðar m.a. með því að skapa sem best skilyrði fyrir atvinnu- og mannlíf og að gera búsetu á svæðinu eftirsóknarverða.

1.1 GILDANDI SKIPULAG

Þegar sameining sveitarfélaganna þriggja sem nú mynda Flóahrepp tók gildi lá fyrir nýlegt Aðalskipulag Hraungerðishrepps 2003-2015, staðfest 28. mars 2006 og Aðalskipulag Gaulverjabæjarhrepps 2003-2015, staðfest 16. september 2005. Einnig lágu fyrir drög að aðalskipulagi fyrir Villingaholtshrepp 2006-2018 sem var það staðfest 18. febrúar 2011.

1.2 EFNISTÖK

Fjallað er um staðhætti í sveitarfélaginu (kafla 2) s.s. veðurfar, náttúrufar, dýralíf, grunnvatn og lindasvæði. Einnig er fjallað um náttúruvá (kafla 2.6) en Flóahreppur er á jarðskjálftasvæði og einnig á Hvítá það til að flæða yfir bakka sína þegar fer saman mikil úrkoma og leysingar. Sömuleiðis er minnst á hlunnindi (kafla 2.7), vernd (kafla 2.8) og loks er nokkuð ítarleg umfjöllun um Flóaáveituna (kafla 2.9).

Í kafla 3 er tekið saman yfirlit yfir íbúáþróun, fjölda búfjár, atvinnu og ferðaþjónustu. Þá er opinber þjónusta og samstarf sveitarfélaga stór þáttur í öllum samfélögum.

Umhverfisáhrifum af stefnu aðalskipulagsins eru gerð skil í kafla 4, greint er frá tengslum við helstu áætlanir og bornir saman mismunandi valkostir fyrir þá stefnu sem sett er fram í aðalskipulaginu, eftir því sem við á.

2 STAÐHÆTTIR

Sveitarfélagið Flóahreppur varð til árið 2006 við sameiningu þriggja hreppa, Hraungerðis-, Villingaholts- og Gaulverjabæjarhrepps. Sveitarfélagið liggur neðan Hvítár-Ölfusár og nær alveg fram í sjó. Það afmarkast af Árborg í vestri, Hvítá og Skeiða- og Gnúpverjahreppi í norðri og Þjórsá í austri. Flóahreppur er alls 290 km². Ekkert þéttbýli er í sveitarfélaginu.

2.1 JARÐFRÆÐI

Bergrunnurinn í austanverðum Flóahrepp einkennist af svokallaðri Hreppamyndun. Í Hreppamynduninni skiptast á hraunlög og móbergslög auk jökulbergslaga með fylgilögum úr ýmis konar framburði sem er nú allt harðnað í berg. Samanlögð þykkt Hreppamyndunarinnar nemur 1200-1300 metrum. Ísaldarmenjarnar í Hreppamynduninni sýna að hún er ekki mikið eldri en 3ja milljóna ára gömul. Berggangar finnast víða í Hreppamynduninni og stefna þeir í NA-SV. Mikið er af misgengjum með sömu stefnu og nokkuð er af holufyllingum¹. Hreppamyndunin er hvað greinilegust í holtum og ásum sem standa upp úr flatlendinu í Flóanum, t.d. í Oddgeirshólum, Miklaholti, Kampholti, Hróarsholti og víðar².

Víða í Flóanum finnst svokölluð móhella, sem er samanlímdur foksandur frá því stuttu eftir ísöld. Liggur hún víða á holtum, en einkum á Þjórsárhrauninu³. Í Flóahreppi eru nokkur móbergsholt og í vestanverðu sveitarfélaginu hafa bæirnir einkum raðast á lága móbergshryggi þar sem land hefur verið þurrara og auðveldara hefur verið með túnrækt og vatnstöku. Í þessum móbergshryggjum eru hellar, að mestu gerðir af mannahöndum, sem hafa verið nýttir til búskaparins⁴. Utan þeirra [móbergsholtanna] spannar flatlendið öll stig frá mýrarsvæðum yfir í þurrlendi, þar sem grunnt er á hraunið⁵. Í sunnan- og austanverðu sveitarfélaginu standa bæirnir á vallendi sem er á mörkum mýrlendisins og sendins jarðvegs, meðfram Þjórsá og sjávarsíðunni⁶.

Svokallað flóðset myndast þegar vatn flæðir yfir land þegar klakastíflur verða í ám í langvarandi frostum og asahlákum. Það er helst að finna meðfram Þjórsá neðan við Egilsstaði. Áreyrar eru víða við Þjórsá frá því á mótis við bæinn Villingaholt og niður að bænum Ósi. Nokkuð hefur dregið úr myndun áreyra með tilkomu miðlunar og jöfnunar á rennsli Þjórsár⁷.

2.1.1 Þjórsárhraunið mikla

Eitt mesta hraungos á jörðinni síðustu 10 þúsund árin varð í nágrenni Veiðivatna fyrir um 8.700 árum⁸. Í því rann svokallað Þjórsárhraun alla leið niður í Flóann eftir hinum forna farvegi Þjórsár og fyllti hann. Þegar það kom að hærra landslagi við Ásana sveigði meginstraumur þess vestur á við, en ein tunga þess teygði sig suður að Urriðafossi, þar sem nú sér í hraunkantinn. Megin hraunið rann vestan við Hróarsholt og Súluholt. Austurjaðar þess sveigir þar til austurs og liggur sunnan við Kolsholt og Gróf að Mjósyndi og fylgir síðan Þjórsá til sjávar. Hraunið rann um 1 km út fyrir núverandi strönd vegna lægri sjávarstöðu, og má víða sjá yfirborð þess í fjörunni milli Þjórsár og Ölfusár. Hraunið þekur nyrsta hluta Flóahrepps, norðan Suðurlandsvegar, og er þar víða sýnilegt og kallast það svæði Merkurhraun. Há grágrýtisholt standa upp úr hrauninu, s.s. Skálmholt, Þrjú holt hjá Bitru, Hjálmholt, Hryggur, Ölvisholt, Miklaholt, svæði norður af Oddgeirshólum, Fossholt, Langholt og nokkur lægri holt s.s. við Skeggjastaði⁹. Syðsti hluti sveitarinnar er einnig þakinn hrauninu, en þar er það víðast hulið þykkum jarðvegi sem hefur myndast síðar¹⁰. Borað hefur verið í Þjórsárhraunið til að mæla þykkt þess sem er að meðaltali um 22 m. Í Flóanum er þykkt þess um 15 – 20 m. Það er dæmigert sprunguhraun sem virðist hafa runnið í samfelldum straumi og verið nokkuð þunnfljótandi þrátt fyrir þykkt þess. Í Flóanum hefur það runnið yfir 100 km frá gosstöðvunum og breiðir þar úr sér og þekur um 270 km² láglendis. Bergtegund hraunsins er þóleið sem er algengasta basalttegundin á Íslandi. Slétt helluhraun og úfið apalhraun skiptist á og í Flóanum er töluvert um gervigá¹¹.



Mynd 2. Urriðafoss í Þjórsá.

¹ (Gísli Gíslason o.fl., 2008).

² (Oddur Hermannsson o.fl., 2015).

³ (Gísli Gíslason o.fl., 2008).

⁴ (Landform ehf., 2015).

⁵ (Oddur Hermannsson o.fl., 2015).

⁶ (Landform ehf., 2015).

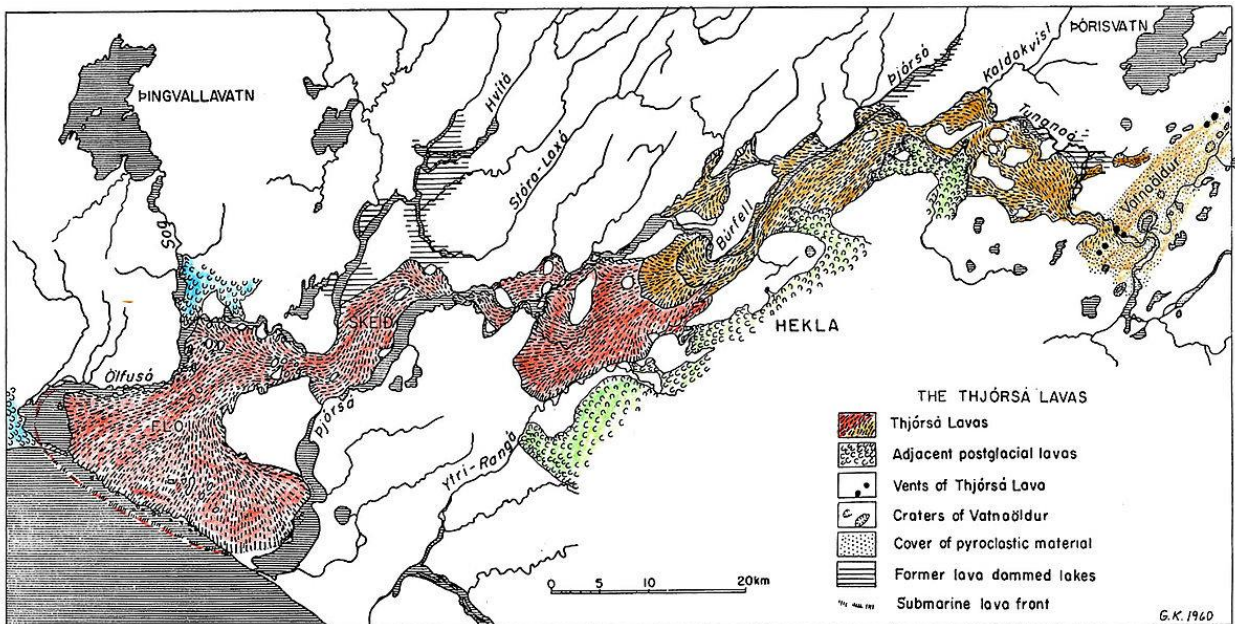
⁷ (Gísli Gíslason o.fl., 2008).

⁸ (Árni Hjartarson, 1988).

⁹ (Gísli Gestsson, 1956).

¹⁰ (Gísli Gíslason o.fl., 2008).

¹¹ (Árni Hjartarson, 1988).



Mynd 3. Þjórsárhraunið mikla, rauði liturinn sýnir hvar enn sést í hraunið en guli sýnir hvar yngri hraun hafa hulið það (Árni Hjartarson, 1960).

Sá jarðvegur sem þekur Þjórsárhraunið í Flóahreppi er að mestu leyti votlendisjarðvegur; mýrar, tjarnir og bleytudrög, sem kallast flóð og dælur. Mikið af votlendinu hefur verið ræst fram¹². Þjórsá og Hvítá renna meðfram jöðrum hraunsins sitt hvorum megin og farvegir þeirra eru víðast hvar á hrauninu¹³. Foksandur af áreyrum og jarðvegsmyndun af gróðri hafa svo smám saman hulið mikinn hluta hraunsins og holtanna sem upp úr því stóðu. Víða eru nú tugir metra af jarðvegi ofan á hrauninu sunnan til í sveitinni, auk þess sem flatt landslagið veldur hárri stöðu grunnvatns og myndun víðáttumikilla mýra og tjarna¹⁴.

Í neðanverðum Flóa er nokkuð um gamla foksandshóla sem liggja ofan á Þjórsárhrauninu. Nokkrir bæir standa á slíkum hólum s.s. Arnarhóll og Gegnishólar. Fjörुकamburinn sem liggur á Þjórsárhrauninu með allri ströndinni er gerður úr sjávarsandi sem sjórinn hefur hlaðið upp. Sjávarsandurinn er blanda af basaltsandi sem myndast við niðurbrot Þjórsárhraunsins en einnig ofan af landi kominn með Þjórsá og Ölfusá og einnig Hekluvíkri. Kambur þessi er nokkurra metra hár og telst vera meiriháttar setmyndun. Fjörुकamburinn er hærri en landið innan hans og stendur hann því á móti vatni sem kemur ofan af mýrunum. Þess vegna hafa myndast innan hans raðir af dælum og flóðum¹⁵.

2.2 GRUNNVATN OG LINDASVÆÐI

Úrkoma er mikil á Suðurlandi og berglög í Flóahreppi geta tekið við miklu vatni, svo verulegur hluti þessarar úrkomu sígur niður í berggrunninn og skilar sér til sjávar sem grunnvatnsstraumur. Norðan Flóahrepps stendur land hærra og veitir miklu grunnvatni suður yfir Flóann og þess vegna er Þjórsárhraunið fullt af vatni. Þá eru víða jarðskjálftasprungur sem eru vel opnar og flytja mikið vatn. Þær eru bestu vatnsleiðararnir í hrauninu og í þeim er grunnvatnsstraumurinn mörgum sinnum hraðari en í heilla bergi eða í jarðvegi mýranna.

Á svæðinu austan Brúnastaða og að hreppamörkum við Skeiða- og Gnúpverjahrepp er vatn í jarðvegi óverulegt því jarðvegur er lítil og hann er ekki eins mýrlendur og víða annars staðar í sveitarfélaginu. Grunnvatnsstraumurinn liggur þarna til suðurs og kemur fram sem lindir vestur frá Urriðafossi og í mikilli sprunguþyrpingu í Bitrulindum þar sem eru upptök Hróarsholtslækjar. Gerð hefur verið úttekt á vatnsverndarsvæði sem kennt er við Bitru. Úttektin var unnin af ÍSOR¹⁶. Skoðað var hvort á svæðinu sé

¹² (Páll Imsland, 1999)

¹³ (Árni Hjartarson, 1988).

¹⁴ (Gísli Gíslason o.fl., 2008).

¹⁵ (Páll Imsland, 1999).

¹⁶ (Árni Hjartarson, 2016).

nýtanlegur grunnvatnsstraumur hvað varðar magn og gæði vatnsins og hvernig eðlilegast sé að skilgreina vatnsverndarsvæði. Niðurstaðan er að neysluvatnstaka á brunnsvæðum við Bugalæk, austur af Hjálmholti, virðist vera vel framkvæmanleg með borunum í gegnum Þjórsárhraunið. Hraunið er líklega 20-30 m þykkt og vel vatnsgæft. Vatnsgæðin ættu að vera í lagi en þó hefur járnmengun víða valdið vandræðum á þessum slóðum. Járnmengun er ekki í vatnsfylltum gjám og lindum í nágrenninu.

Í svokölluðum Holtalöndum er land hæðótt og vatn hnígur í allar áttir en myndar hvergi einn samfelldan stóran grunnvatnsstraum heldur ótalmarga smástrauma. Holtalöndin eru mýrlend en frá þeim rennur nær ekkert yfirborðsvatn heldur safnast vatnið saman í drögum og undir brekkum þar sem koma fram dý eða keldur. Mestu dýin hafa verið virkjuð sem vatnsból og standa undir vatnsveitum í sveitarfélaginu. Helstu lindasvæði eru í Ruddakróki, Samúelslind í Þingdal, í landi Neistastaða og við Dalsmynni¹⁷.

Sums staðar eru volgrur, t.d. við Vola, en boranir hafa enn ekki gefið raunhæfa möguleika á nýtingu jarðhita þar. Líklegast þykir að jarðhiti tengist jarðskjálftasprungum en borholur sem boraðar hafa verið hafa gjarnan verið settar niður með hliðsjón af sprungum sem gefist hefur vel og eru sprungurnar virkar og haldast lekar í bergrunni sem annars er allþéttur eftir að kemur nokkur hundruð metra niður. Jarðhitastigullinn í bergrunni Flóa er hægt að sjá úr 700 m djúpri borholu á Eyrarbakka og upplýsingum úr borholum í sveitinni í kring. Á Eyrarbakka er stigullinn um 90°C. Jarðhitastigullinn er nokkuð svipaður eftir línu frá borholunni í stefnu á Skeiðvegamót. Suðaustan þeirrar línu er stigullinn lægri en fer hækkandi til NV og gæti verið 120°C/km norðvestast nálægt ármótum Hvítár og Ölfusár¹⁸.

Í landi Laugardæla og Þorleifskots voru áður fyrr þrjár heitar laugar sem komu upp í hrauninu. Aðaluppstreymi af heitu vatni upp á yfirborðið var suðaustan við Þorleifskot en aðaluppstreymi úr djúperfinu virðist fylgja svokallaðri Þorleifskotssprungu. Fyrst var borað eftir heitu vatni í landi Laugardæla árið 1944 og vatni úr þeirri holu veitt til húshitunar á Selfossi árið 1948. Árið 2002 var borhola í Ósabatnum í landi Stóra-Ármóts, tekin í notkun. Árið 2005 voru rúmlega 3,3 milljónir rúmmetra af heitu vatni teknir úr borholunum á svæðinu¹⁹.

Árið 1985 var borað eftir heitu vatni í landi Oddgeirshóla. Sú framkvæmd skilaði um 80°C heitu vatni²⁰ og í framhaldinu var lögð hitaveita á nokkra bæi sem tilheyrðu fyrrum Hraungerðishreppi.

Árið 1967 var borað í Sölvholti sem er rétt suðaustan við Selfoss. Hitinn í þeirri holu var um 56°C á um 115 m dýpi. Árið 1990 voru boraðar tvær nýjar holur og reyndist seinni holan (hola 3) gefa með dælingu nokkra l/s af örlítið heitara vatni en hola 1²¹.

2.3 GRÓÐURFAR

Flóahreppur er flatlendur og grösugur en á nokkrum stöðum austan til eru ásar og lág holt með sundum inn á milli. Helstu þurrlendisvæði utan móbergsholtanna eru Merkurhraun (Hjálmholtshraun) ásamt Brúnastaðafötum, Hólaheiði og svo Hraungerðisheiði. Sjaldnast eru skörp skil milli mýrlendisins og heiðar landsins, heldur er mikið af ýmiskonar landi oft með grjót- og leirflögum á þurrum hraunrimum en raklendum lægðum á milli²². Helstu melasvæðin eru við Þjórsá.

Helstu mýrarsvæðin í Flóahreppi eru Sortinn suðaustur af Langholtshverfi og svæðið vestur af honum út undir Ölfusá, Breiðamýri sem er ofan Stokkseyrar í Árborg og nær inn í Flóahrepp og Miklavatnsmýri sem er norðan við Ragnheiðarstaði. Votlendissvæði eru norðan Laugardæla og umhverfis Laugardælavatn sem og norðan þess og einnig í Brúnastaðanesi²³. Við Krákumýri við Þjórsá er einnig mikið votlendissvæði²⁴. Austast í Flóahreppi er gróðurlendi mikið til votlendi og mólendi til skiptis. Nokkur stöðuvötn eru í sveitarfélaginu og er Villingaholtsvatn stærst. Önnur vötn eru Laugardælavatn, Bæjar-

¹⁷ (Páll Imsland, 1999).

¹⁸ (Gísli Gíslason o.fl., 2008).

¹⁹ (Sveinn Þórðarson og Þorgils Jónasson, án ártals).

²⁰ (Sigurður Þór Haraldsson, 2015).

²¹ (Kristján Sæmundsson, 1991).

²² (Oddur Hermannsson o.fl., 2015).

²³ (Oddur Hermannsson o.fl., 2015).

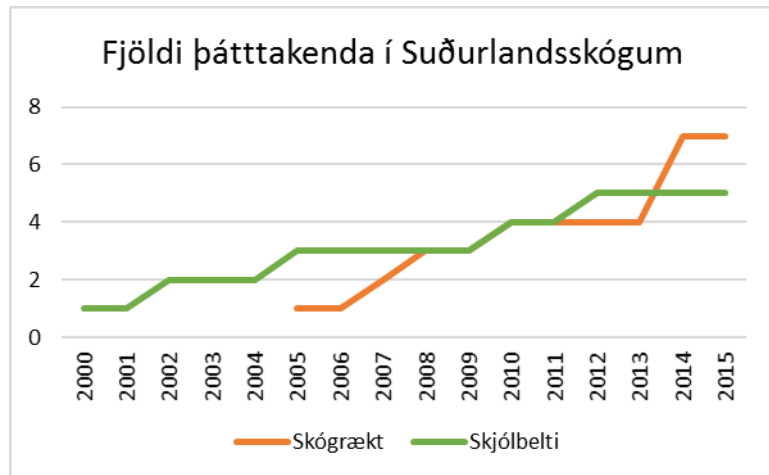
²⁴ (Landform ehf., 2015).

vatn, Kleppsvatn og Miklavatn. Fjöldi smærri vatna er nálægt Vorsabæjarlæk og Stóralæk. Í mýrunum eru víða sléttar og blautar dælur til skiptis við grösuga rima sem bæirnir standa flestir á. Mýrunum hætti til að ofþorna á sumrin og þóttu því ekki nægilega grasgefnar. Því var ráðist í að veita vatni úr Hvítá og Þjórsá á mýrarnar²⁵, sjá umfjöllun um Flóaáveitu (kafla 2.9).

Í athugunum á skógræktarskilyrðum á Íslandi kemur í ljós að almennt séð eru þau heldur slök í Flóahreppi. Skilyrði eru þó þokkaleg á nokkrum afmörkuðum svæðum þar sem er sæmilegt skjól og land hallar á móti suðri. Skógrækt á vegum Suðurlandslandsskóga er nýleg grein í landbúnaði á svæðinu. Markmiðið með Suðurlandssskógum er að gefa sem flestum tækifæri á að taka þátt í fjölnytjaskógrækt og stuðla þannig að þróun og viðhaldi byggðar á svæðinu jafnframt því að græða og bæta landið og byggja nýja náttúruauðlind fyrir komandi kynslóðir. Með fjölnytjaskógrækt er átt við hvers konar skógrækt sem gefur af sér fjölbreyttar nýttjar eins og við, ber og sveppi, skjól og útivist, landslagsfegurð o.fl. Verkefnið skiptist í þrjá meginþætti; timburskógrækt, skjólbeltarækt og landbótaskógrækt.

Gróskumikill skógarlundur er í Skagaási. Skógræktarfélag Villingaholtshrepps var stofnað 1951 og er í dag deild innan Skógræktarfélags Árnesinga. Hafist var handa við gróðursetningu árið 1952 og á næstu árum var plantað í Skagaási og víðar í sveitinni hátt í 20.000 plöntum, að stórum hluta skógarfuru og birki, en einnig sitkagreni o.fl. tegundum. Á árunum 1978-1987 var Kvenfélag Villingaholtshrepps aðili að Skógræktarfélagi Árnesinga og var nokkuð plantað á þeim tíma, bæði í Skagaási og við ýmsa bæi. Skógræktarfélag Hraungerðishrepps, sem einnig starfar sem deild innan Skógræktarfélags Árnesinga, hefur plantað við Þingborg og einnig í heimareitum. Árið 1952 var hafist handa við að planta við Timburhól undir stjórn Stefáns Jasonarsonar í Vorsabæ. Í dag er þar skjólgóður og gróskumikill skógarreitur með grillaðstöðu.

Nokkrar jarðir eru í skógrækt eða skjólbeltarækt undir merkjum Suðurlandssskóga. Skógur og skjólbelti hjálpa til við að mynda skjól, eru til mikillar þrýði og geta dregið úr hávaða, t.d. frá umferð. Stærsta skógræktarsvæðið er um 80 ha, en víða hefur verið plantað í minni svæði í sveitarfélaginu.

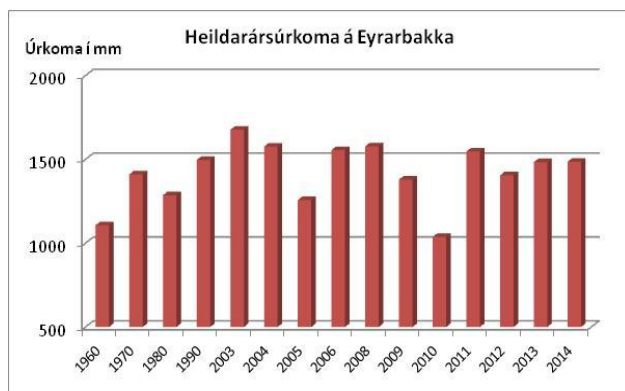


Mynd 4. Fjöldi þátttakenda í Suðurlandssskógum.

2.4 VEÐURFAR

Á Eyrarbakka, sem er skammt vestan Flóahrepps, er veðurathugunarstöð. Samkvæmt mælingum er veður frekar vætusamt, sérstaklega frá september til janúar. Úrkoma minnkar smám saman fram á vor, en júní er þurrasti mánuðurinn.

Mynd 5 sýnir heildarúrkomu nokkurra ára á tímabilinu 1960 – 2014. Árið 2010 hefur úrkoma verið mjög lítil, 1037 mm, en síðan 2011 hefur ársúrkoma ekki farið niður fyrir 1400 mm.



Mynd 5. Heildarúrkoma eftir árum á Eyrarbakka. (Veðurstofa Íslands, 2015a).

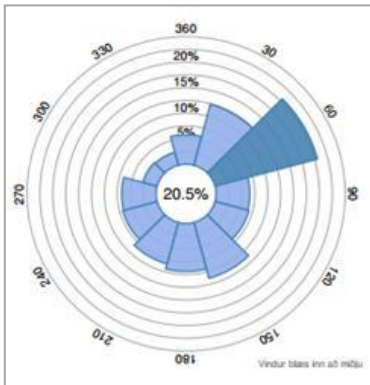
²⁵ (Gísli Gestsson, 1956).

Meðalhiti á Eyrarbakka tímabilið 1961-1990 var 4.1°C, í Reykjavík var hann 4,3°C og á Akureyri 3,2°C (Gísli Gíslason o.fl., 2008). Á Mynd 6 má sjá meðalhita á Eyrarbakka á árunum 1990 – 2014 en tölur vantar fyrir árin 2000 – 2002, 2005 og 2007. Meðalhitinn á þessari öld hefur aðeins einu sinni farið niður fyrir 5 °C eða árið 2013 þegar hann var 4,7 °C.

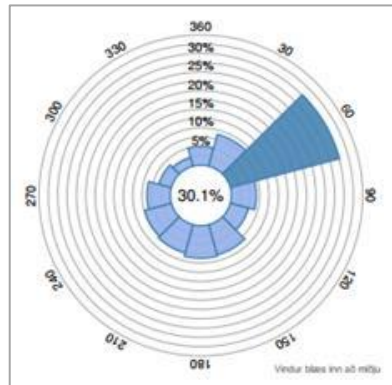
Mynd 7, Mynd 8 og Mynd 9 sýna vindrósir á þremur stöðum í sveitarfélaginu, við Hamarsveg skammt austan við Stóralæk, við Votmúlaveg og skammt suðaustan við Langholt. Vindrós sýnir tíðni vindáttar úr tiltekinni átt og eins og sjá má er norðaustanátt ríkjandi vindátt á öllum þessum stöðum²⁶.



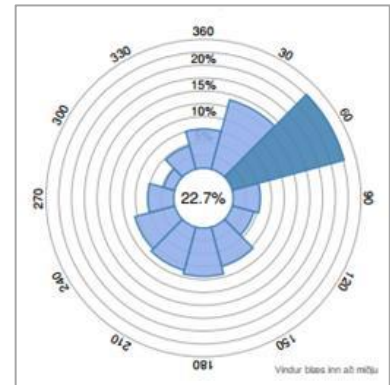
Mynd 6. Meðalhiti á Eyrarbakka 1990-2014. (Veðurstofa Íslands, 2015a).



Mynd 7. Vindrós við Tjarnastaði.



Mynd 8. Vindrós við Votmúlaveg.



Mynd 9. Vindrós suðaustan við Langholt.

2.5 DÝRALÍF

Villt spendýr í Flóahreppi eru minkar, refir og mýs. Fuglalíf er afar fjölbreytt enda víða votlendi. Í Flóahreppi verpa allir helstu vað- og spörfuglar landsins. Einnig verpa ýmsar sjaldgæfari fuglategundir eins og Lómur, Þórshani og Óðinshani. Fjaran og votlendið í Flóanum hefur mikla þýðingu sem viðkomustaður fyrir farfugla vor og haust²⁷.

Lax og silungur er í ám og vötnum í sveitarfélaginu, einnig eru selir í Þjórsárós og eitthvað upp eftir Þjórsá.

2.6 NÁTTÚRUVÁ

Í grein 6.3 í skipulagsreglugerð nr. 90/2013 er náttúruvá skilgreind sem „svæði þar sem hætta er talin stafa af náttúruhamförum, svo sem snjóflóðum, skriðuföllum, sjávarflóðum, vatnsflóðum, jarðskjálftum, eldvirkni eða veðurfari (ofviðri)“.

Í grófum dráttum má skipta áhrifum náttúruhamfara í þrennt þ.e.a.s. félagsleg-, eðlislæg- og efnahagsleg áhrif. Hverjum þessara þátta hefur síðan verið skipt upp í bein áhrif og afleidd áhrif. Þá er ljóst að náttúruhamfarir geta haft áhrif á mjög stórum svæðum t.d. þegar raforku-, fjarskipta- eða samgöngukerfi skemmast eða eyðileggjast.

²⁶ (Veðurstofa Íslands, 2015b).

²⁷ (Gísli Gíslason o.fl., 2008).

Samkvæmt lögum er það hlutverk Almannaþingar ríkisins að skrá og gera úttekt á hættusvæðum á landinu og framkvæma hættumat. Hingað til hefur þessi vinna nær eingöngu einskorðast við þéttbýlisstaði á landsbyggðinni. Ljóst er að skipulagssvæðið er í hæsta áhættuflokki hvað snertir jarðskjálfta en stórskjálftar hafa riðið yfir Suðurlandsbeltinu á 50-100 ára fresti. Þá flæðir Hvítá af og til yfir bakka sína og hefur Veðurstofa Íslands að hluta til kortlagt útbreiðslu þeirra flóða. Eru þau svæði sem flóðin náðu yfir skilgreind sem hættusvæði. Í greinargerð aðalskipulagsins eru sett fram ákvæði varðandi byggingar á flóðasvæðum.

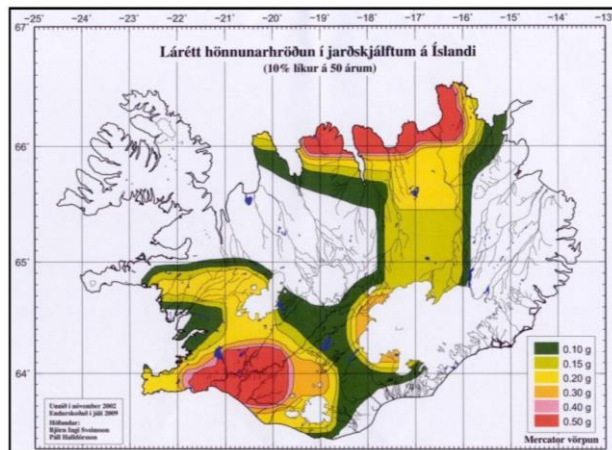
2.6.1 Jarðskjálftar

Flóahreppur er á Suðurlandskjálftabeltinu en það er sniðgengisbelti sem nær frá Vatnafjöllum í austri vestur um Ölfus. „Breidd svæðisins er um 8-10 km og lengd þess um 70 km. Samkvæmt sögunni hafa jarðskjálftar sem náð hafa allt að 7,1 að stærð oft valdið miklu tjóni á svæðinu. Plötuhröfingarnar eru með þeim hætti að svæðið norðan við beltinu færast til vesturs. Við þessa færslu bognar nokkurra tuga kílómetra breytt svæði og spennuorka byggist upp í því. Þessi orka leysist út í mörgum skjálftum sem eru með brotaplön þvert á meginrekhreyfinguna. Einstaka skjálftar leysast úr læðingi með sniðgengishreyfingu á brotaplönunum sem liggja frá norðri til suðurs, þvert á AV beltinu. Upphlaðin spenna á beltinu í heild leysist þannig úr læðingi í mörgum skjálftum á NS sprungum, frá austri til vesturs eftir beltinu“²⁸.

Það tjón sem einkum hlýst af jarðskjálftum vegna eðlislægra þátta er vegna sprungna á yfirborði, skemmda á mannvirkjum, breytinga á grunnvatnsstöðu og landsigs. Þá geta jarðskjálftar leitt til annarra náttúruhamfara, s.s. skriðufalla og flóða í ám.

Skjálftasvæðum Íslands hefur verið skipt niður í sex hönnunarhröðunarsvæði þar sem taldar eru 10% líkur á jarðskjálfta af ákveðinni stærðargráðu á 50 ára tímabili. Hæsti áhættuflokkurinn hefur hönnunarhröðunina 0,5g, en það er 50% af þyngdarhröðuninni. Við hönnun mannvirkja þarf að taka mið af hönnunarhröðun innan hvers svæðis. Veruleg sveiflumögnun getur orðið á hraunlögum ofan á setlögum samanborið við jarðskjálftaáhrif á klöpp. Víða á Suðurlandsundirlendinu háttar þannig til og því ástæða til að sýna sérstaka aðgát við hönnun mannvirkja. Flóahreppur er í hæsta áhættuflokki gagnvart jarðskjálftum, þ.e. 0,5g (Mynd 10).

Jarðskjálftasprungur hafa verið kortlagðar í hluta Flóahrepps (Mynd 11). Sprungurnar snúa yfirleitt norður – suður meðan sprungurnar sem hafa orðið til samfara landreki snúa norðaustur-suðvestur. Jarðskjálftasprungur hafa tilhneigingu til að raða sér á yfirborðinu í skástígt kerfi þannig að ein sprunga tekur við af annarri en endarnir hliðrast til og er ekki ósjaldan lágur hóll á milli sprunguendanna. Svona sprungur má sjá víða en þær eru ekki áberandi í landslagi²⁹.



Mynd 10. Skipting Íslands í hönnunarhröðunarsvæði m.v. 500 ára endurkomutíma. Heimild: (Björn Ingi Sveinsson, 2002).

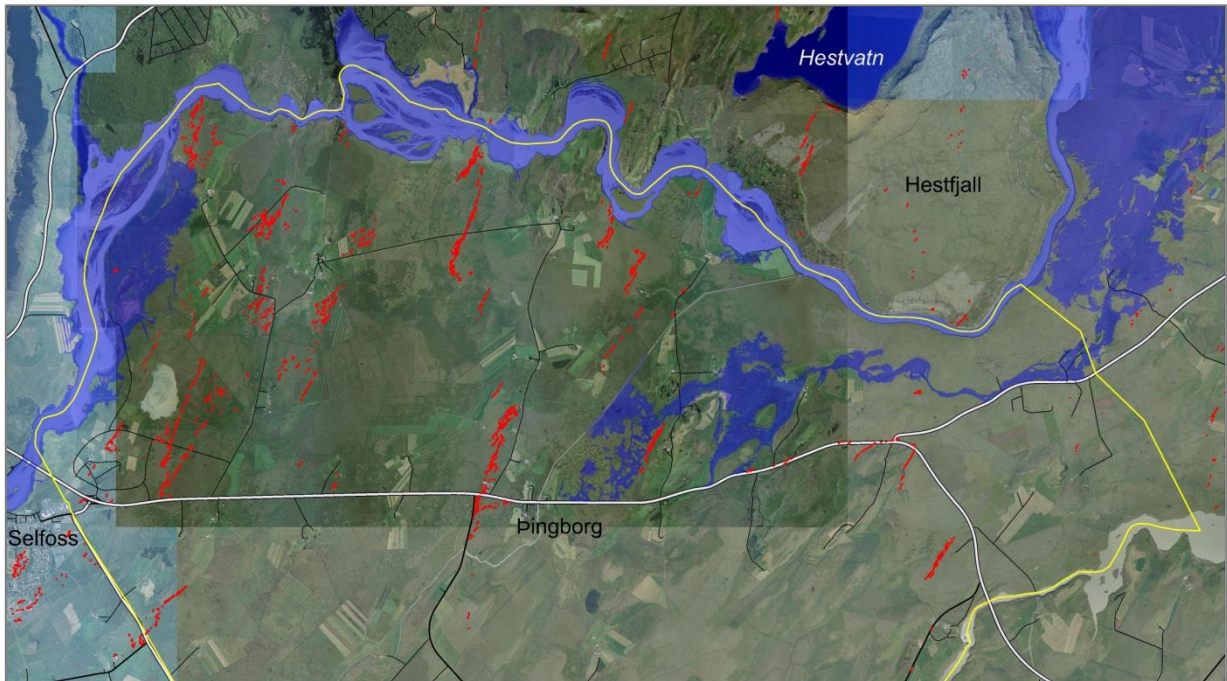
²⁸ (Ragnar Stefánsson o.fl. 2000).

²⁹ (Páll Imsland, 1999).

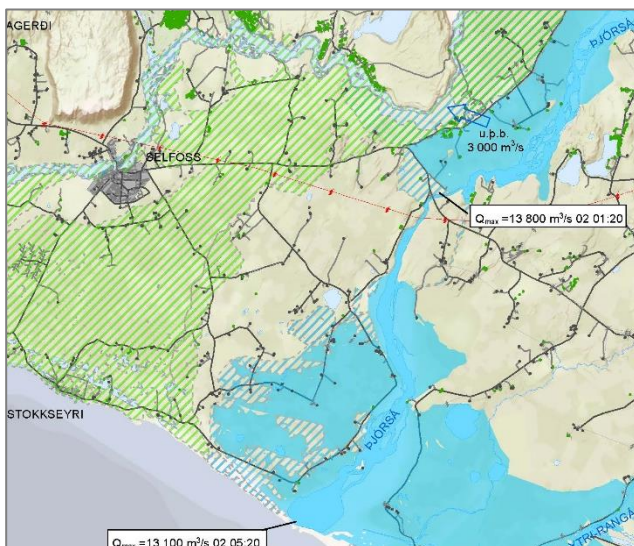
2.6.2 Flóð

Hvítá og Þjórsá geta báðar flætt yfir bakka sína og slík flóð hafa áhrif víða í Flóahreppi, flóð í Hvítá eru þó mun algengari.

Veðurstofa Íslands hefur kortlagt útbreiðslu flóðs sem varð í Hvítá árið 2006. Þetta flóð varð vegna mikillar úrkomu og leysinga, en yfirleitt er um að ræða að klakastífla, ein eða fleiri, myndast í ánni og hún flæðir þá yfir bakka sína. Veðurstofan hefur einnig að hluta til kortlagt flóð sem varð í Hvítá árið 2001³⁰. Útbreiðsla flóðsins árið 2006 er sýnd á Mynd 11, en mun stærri flóð eru þekkt í ánni.



Mynd 11. Útbreiðsla flóðs í Hvítá árið 2006 er sýnd sem bláir flákar. Rauðir punktar eru þekktar jarðskjálftasprungur og gula línan er sveitarfélagamörk (Emmanuel Pagneux, 2015).



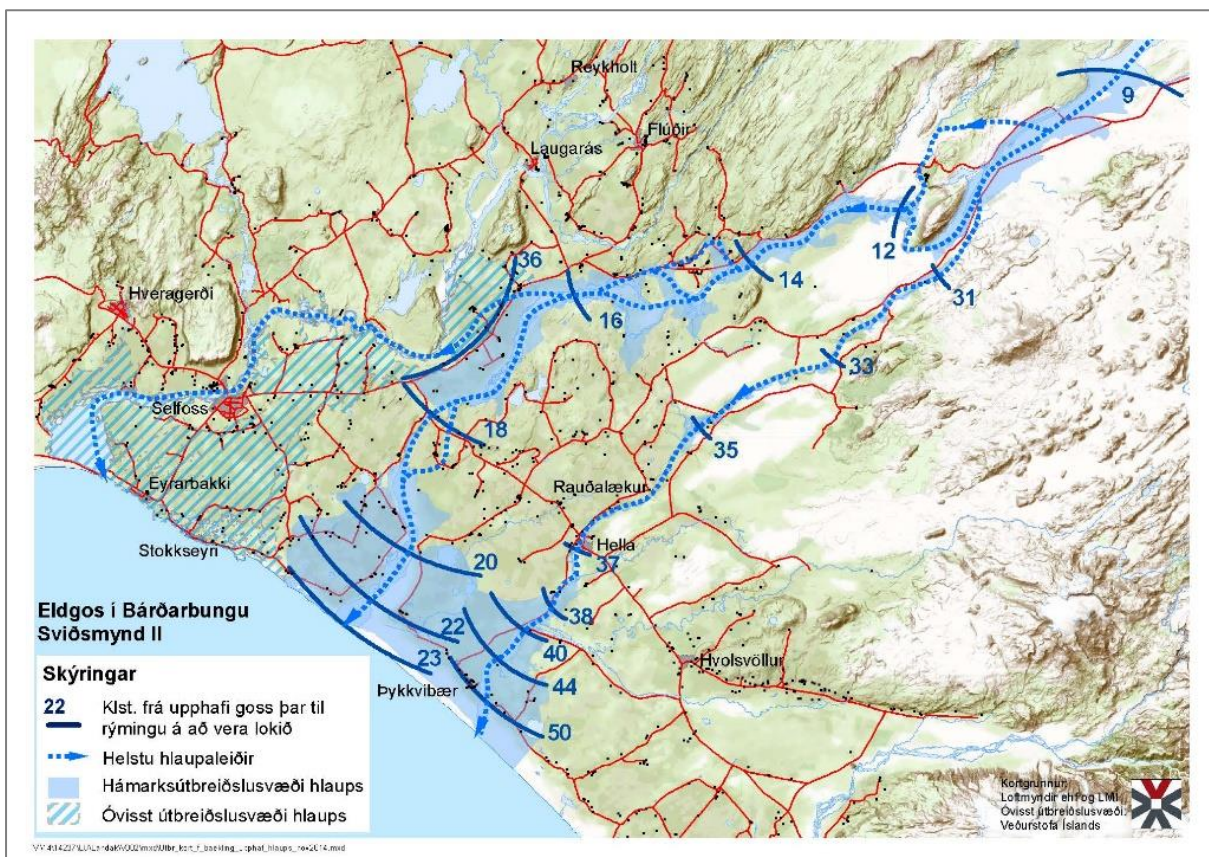
Mynd 12. Mesta útbreiðsla flóðs í Þjórsá vegna mögulegs eldgoss í Bárðarbungu. Bláa svæðið sýnir mestu útbreiðslu, blátt skástrikað svæði sýnir óvissa útbreiðslu og grænt skástrikað svæði sýnir útbreiðslu áætlaða út frá sögulegum flóðum 1825-2006.

Vegna hugsanlegs eldgoss undir jökli í Bárðarbungu hefur verið unnið hættumat vegna jökulhlaups á Þjórsár/Tungnaár svæðinu. Ríkislögreglustjóri í samvinnu við Viðlagatryggingu Íslands unnu að skýrslu sem ber heitið *GREINING Á ÁHRIFUM FLÓÐA Í KJÖLFAR ELDGOSA Í BÁRÐARBUNGU*. Þar er lagt mat á mestu mögulegu útbreiðslu flóðs í Þjórsá neðan Sultartanga í ímynduðu 6000 m³/s jökulhlaupi í Hágöngulón. Þar kemur m.a. fram að „áhrifamat vegna eldgoss í Bárðarbungu sem myndi skila flóði á vatnasvæði Þjórsár og Tungnaár gefur til kynna að um sé að ræða alvarlegustu áhrif á íslenskt samfélag sem almannavarnir hafa komið að því að greina, að undanskildum hernaðarógnum fyrri tíma“. Framgangur flóðs á Þjórsár/Tungnaársvæðinu gæti orðið sem hér segir samkvæmt skýrslunni: „6000 m³/s jökulhlaup í Hágöngulón myndi yfirfylla lónið og rjúfa stíflu við norðanverða Hágöngu. Hlaup-

³⁰ (Emmanuel Pagneux, 2015).

vatn rynni meðfram Hágönguhrauni í Kvíslavatn sem yfirfylltist og ein eða fleiri stíflur af átta við vatnið rofnuðu og beindu þannig hlaupvatni niður í Þjórsá. Flóðvar í Sultartangastíflu rofnaði og brú á frárennslisskurði Sultartangastöðvar og brú yfir Þjórsá væru í hættu. Flóðið breiddi verulega úr sér á Hafinu á milli Sultartanga og Búrfells og bæði Landvegur austan ár og Þjórsárdalsvegur vestan ár yrðu að hluta eða öllu leyti undir vatni þegar flóðið stæði sem hæst. Líklega rynni yfir í Gjána vestan megin og yfir í Rangárbotna austan megin. Þá rynni yfir Þjórsárdalsveg við Núpsfjall yfir í Kálfá. Þó megnið af flóðvatninu væri í Þjórsá og á bökkum hennar myndi flæða yfir Skeiða- og Hrunamannaveg í Hvítá. Þá má reikna með að vatn flæddi að og jafnvel yfir Þjóðveg 1 á um 3 km kafla vestan brúar á Þjórsá. Brúin væri þó líklega ekki í hættu. Flóðvatn væri í farvegi Þjórsár á nokkurra kílómetra kafla neðan brúar en flæddi áin svo aftur upp úr farveginum og breiddi verulega úr sér á undirlendi í Flóahreppi³¹.

Unnið hefur verið að rýmingaráætlun vegna hlaups af þessari stærðargráðu og þar er gert ráð fyrir að rýma þyrfti bæi austast í sveitarfélaginu. Möguleg útbreiðsla flóðs í Þjórsá er sýnd á Mynd 12. Gert er ráð fyrir að hlaupið nái til sjávar tveimur dögum og rúmum fimm klst. eftir að það hefst. Rýmingaráætlun fyrir bæi syðst í Flóahreppi er sýnd á Mynd 13.



Mynd 13. Rýmingaráætlun, rýmingu á að vera lokið syðst í Flóahreppi um 22 klst. eftir að gos hefst.

2.6.3 Landbrot

Fyrir neðan Egilsstaðahverfi flæmist Þjórsá um sanda allt niður til sjávar. Áin hefur brotið mikið land svo þurft hefur að færa bæi undan ágangi hennar. Þjórsá er sérstaklega skæð í vetrarleysingum og hefur það iðulega gerst að hún hafi brotist vestur úr farvegi sínum og valdið skemmdum á landi með landbroti og sandfoki. Samvinna hefur tekist milli Landsvirkjunar, Landgræðslu ríkisins, landeigenda og sveitarfélags um að hindra landbrot Þjórsár. Þvergarðar sem gerðir hafa verið hafa reynst vel og sandur safnast við þá³².

³¹ (Ríkislögreglustjóri & Viðlagatrygging Íslands, 2014).

³² (Gísli Gíslason o.fl., 2008).

2.6.4 Aðrar náttúruhamfarir

Ekki er talin teljandi hættu á öðrum náttúruhamförum í sveitarfélaginu.

2.7 HLUNNINDI

2.7.1 Veði

Í Flóahreppi er stangveiði í Hróarsholtslæk, þar sem eru bæði bleikja og sjóbirtingur. Í Hvítá, við Hallanda, hefur veiðst lax en meira hefur veiðst af sjóbirtingi þar síðustu ár. Netaveiði er í Þjórsá og þar veiðist mest af laxi og sjóbirtingi. Netaveiði er í Villingaholtsvatni og stangveiði í Laugardælavatni og á báðum stöðum veiðist urriði og bleikja.

2.7.2 Hagnýt jarðefni

Engin heilstæð úttekt hefur verið gerð á hagnýtum jarðefnum á svæðinu. Í Svæðisskipulagi Flóa 2011 er getið um hagnýt jarðefni og að það sé helst grjót, möl og sandur í ýmsum myndum. Grjót sem fyllingarefni undir vegi o.fl. hefur verið sótt í Þjórsárhraunið. Malarefni til undirbyggingar hefur verið sótt á nokkra staði í Villingaholtshreppi og sandur hefur verið tekinn á svæðinu niður með Þjórsá og eru helstu gryfjurnar neðan við Egilsstaði og Villingaholt. Gerð er grein fyrir efnistöðum í greinargerð með aðalskipulaginu.

2.8 VERND

Ekkert friðlýst svæði er í Flóahreppi. Eitt svæði er á náttúruminjaskrá og nokkur hverfisverndar- og vatnsverndarsvæði. Nánar er fjallað um þessi svæði í greinargerð aðalskipulagsins. Þar er einnig fjallað um minjavernd og aðalskráningu fornminja.

2.9 FLÓÁÁVEITAN

Bændur í Flóa höfðu í gegnum aldirnar búið við þá ógn að Hvítá gat flætt yfir bakka sína sunnan við Hestfjall, bæði í vorleysingum en einnig gat hún bólgnað upp í miklum frosthörkum. Þar sem landið er lægst urðu margir bæir umflotnir vatni svo dögum skipti. Þessa erfiðu sambúð við Hvítá máttu Flóamenn sætta sig við allt til ársins 1889 þegar gerð var fyrirhleðsla við Sandskörðin á Brúnastaðaflosum. Þessi garður stendur enn og með honum var komið í veg fyrir þessi flóð. Í kjölfarið fór að draga verulega úr grassprettu á svæðum sem áin hafði áður farið yfir en þar sem áin hafði flætt á hverju ári í árhundruð var nær víst að grassprettu yrði góð um sumarið³³.

Fyrstu hugmyndir að áveituframkvæmdum kviknuðu um 1870 og á árunum fyrir aldamótin voru nokkrir íslenskir búfræðingar fengnir til að gera athuganir og segja sitt álit á því hvort hægt væri að gera áveitu á svæðinu. Markmið hennar var að veita vatni á slægju-lönd bænda til að auðga jarðveginn svo að grassprettan yrði meiri og hægt yrði að stækka búin og þar með auka afurðaframleiðsluna. Árið 1905 fór Búnaðarfélag Íslands þess á leit við danska Heiðafélagið að það útvegaði verkfræðing til að gera athuganir á svæðinu. Því var vel tekið og árið 1906 mældi danskur verkfræðingur, Karl Thalbitzer, svæðið upp og gerði tillögu að



Mynd 14. Aðalskurður Flóaáveitunnar.

áveitu í Flóanum og á Skeiðum. Sigurður Sigurðarson ráðunautur vann að þessu með honum ásamt nokkrum aðstoðarmönnum³⁴. Niðurstaðan varð sú að þeir töldu best að veita Þjórsá á Skeiðin og Hvítá á Flóann. Áætlan þeirra félaga gerði ráð fyrir að hægt yrði að byrja að veita vatni á áveitulöndin í kringum 1. maí, til að flýta fyrir því að frost færi úr jörðu og að haldið yrði áfram til loka júnímánaðar þannig að áveitutíminn yrði um 2 mánuðir að vori. Á þeim tíma yrði búið að fylla og þurrka svæðið

³³ (Sigurgrímur Jónsson o.fl. 1989).

³⁴ (Sigurgrímur Jónsson o.fl. 1989).

tvisvar. Svo yrði aftur veitt vatni á áveitulöndin að hausti, að loknum slætti og fram að frosti en svæðið yrði helst að vera orðið þurrt áður en vetur leggst að með snjó³⁵. Næstu ár voru gerðar ýmsar athuganir og málið rætt á Alþingi og árið 1913 voru sett lög um vatnsveitingar (nr. 65/1913) en tilgangur þeirra var einkum að greiða úr öllum ágreiningi sem upp kynni að koma meðal hlutaðeigandi aðila. Um þetta leyti þ.e árið 1912 hófust framkvæmdir við áveitu á Miklavatnsmýri sem lauk 1916. Þá var áveita lögð og vatni veitt úr Þjórsá á um 2.000 ha á 35 býlum. Skeiðaáveita, var mun meiri að umfangi og stóðu framkvæmdir yfir á árunum 1917 – 1923. Þá var áveita lögð og vatni veitt úr Þjórsá á um 3.100 ha á 20 býlum.

Árið 1916 skipaði Alþingi þrjá menn í undirbúningsnefnd Flóaáveitu sem skilaði álit í árslok 1916. Nefndarmenn sömdu jafnframt frumvarp til laga sem samþykkt var með litlum breytingum 1917 - lög um áveitu á Flóann (nr. 68/1917)³⁶. Með þeim var Landsstjórninni heimilt „að láta veita vatni úr Hvítá í Árnessýslu, nálægt Brúnastöðum, á Flóann, og nái sú áveita til þeirra jarða í Hraungerðishreppi, Villingaholtshreppi, Gaulverjabæjarhreppi, Stokkseyrarhreppi, Eyrarbakkahreppi og Sandvíkurhreppi, þar sem landslag leyfir áveitu“. Einnig er í lögnum kveðið á um kostnaðarskiptingu og skyldi stofn- kostnaður greiðast að ¼ hluta úr landssjóði og ¾ hluta af landeigendum. Samkvæmt lögnum áttu jarðeigendur á áveitusvæðinu að stofna áveitufélag, Flóaáveitufélagið, og kveðið er á um starfsemi þess í lögnum³⁷. Félagið var stofnað strax árið eftir eða árið 1918. Vegna dýrtíðar í landinu hikaði ríkisstjórnin við að fjármagna verkið og því hófust framkvæmdir ekki fyrr en 1922 og stóðu til 1927. Þessi áfangi var lang umfangsmestur og tók yfir um 11.500 ha á 155 býlum. Alls tekur áveitan yfir um 16.000 ha en árið 1920 voru ræktuð tún á landinu öllu um 22.000 ha³⁸.

Inntaksmannvirki Flóaáveitunnar er í Sandskörðum við Hvítá, skammt austan við Brúnastaði. Aðal- skurður Flóaáveitunnar liggur þaðan þvert um sveitina að Hróarsholtslæk við Skeggjastaði. Allt skurðakerfið er um 300 km að lengd, að töluverðu leiti handgrafið³⁹. Fyrsta skurðgrafan hér á landi var flutt til landsins árið 1919 vegna framkvæmdarinnar og var notuð til að grafa aðalskurðina⁴⁰. Bændurnir hlóðu yfir 500 km af flóðgörðum og um 200 brýr voru byggðar yfir skurðina⁴¹. Þetta var ein dýrasta og umfangsmesta landbúnaðarframkvæmd sem ráðist hafði verið í á landinu.

Áveitan var aldrei tekin í notkun í heild sinni. Erfitt reyndist að ná vatni á Miklavatnsmýraráveituna vegna hönnunargalla og var hún á endanum tengd Flóaáveitunni. Svæði Flóaáveitunnar var að mestu leyti flatlend mýri sem hvílir á hrauni. En áveitan skilaði búbot fyrir bændur þar sem slægjur á áveitulöndum voru góðar og betra hey fékkst af minni svæðum auk þess sem vinnan var mun léttari en við engjalslåt⁴². Flóaáveitan hafði þau áhrif að bændur gátu aukið mjólkurframleiðslu mjög mikið og í kjölfarið stofnuðu bændurnir Mjólkurbú Flóamanna tveimur árum eftir að Flóaáveitan var tekin í notkun.

Á árunum eftir fyrri heimstyrjöldina, á sama tíma og framkvæmdir við áveituna stóðu yfir, var farið að flytja tilbúinn áburð hingað til lands til að auka frjósemi ræktaðs lands. Þar með gátu bændur fjölgað kúm því þeir voru ekki lengur háðir búfjáráburði eingöngu. Nú hófst túnrækt af meira kappi og um 1930 komu ýmsar tækninýjungar til sögunnar s.s. Þúfnabani og dráttarvélar. Mjólkurbú Flóamanna tók við kúamjólk frá bændum og vann úr henni afurðir s.s. skyr og smjör. Þegar áveiturnar voru tilbúnar voru breyttir tímar frá því Karl Thalbitzer gerði sínar athuganir og enn lengra síðan fyrstu hugmyndir að áveitum kviknuðu og margt hafði breyst í heiminum á þeim tíma. Þegar farið var að ræsa fram lönd með skurðgröfum á fimmta og sjötta áratug aldarinnar var farið að nýta áveitulöndin til túnræktar⁴³. Um 1970 var hætt að veita vatni um áveitulöndin en enn er vatni veitt um megin skurðakerfið⁴⁴.

³⁵ (Sigurður Sigurðarson, 1907).

³⁶ (Sigurgrímur Jónsson o.fl. 1989).

³⁷ (Stjórnartíðindi, 1917).

³⁸ (Helgi Skúli Kjartansson, 2007).

³⁹ (Oddur Hermannsson o.fl., 2015).

⁴⁰ (Pétur G. Jónsson og Þorgils Jónsson., 2004).

⁴¹ (Oddur Hermannsson o.fl., 2015).

⁴² (Helgi Skúli Kjartansson, 2007).

⁴³ (Helgi Skúli Kjartansson, 2007).

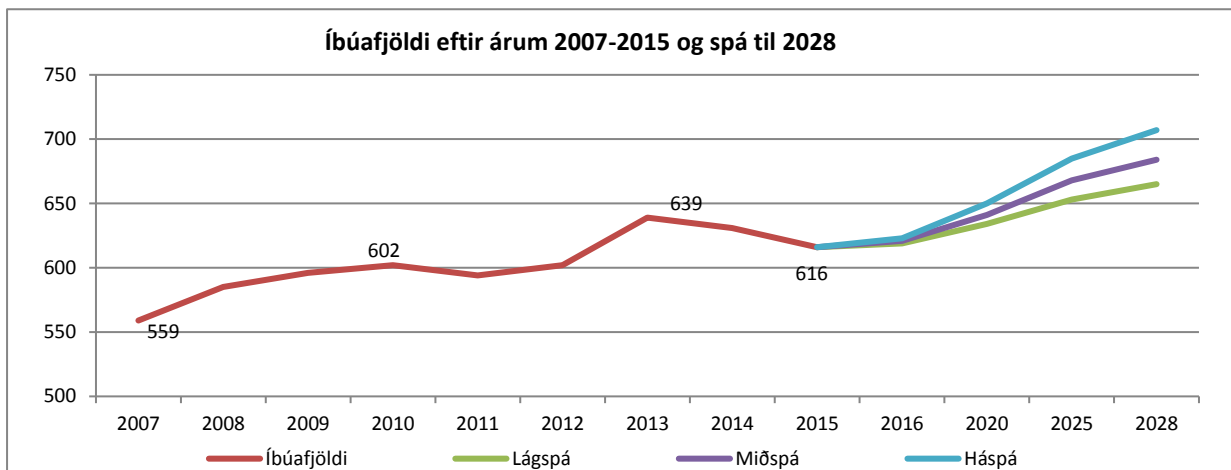
⁴⁴ (Oddur Hermannsson o.fl., 2015).

3 ÍBÚAR, ATVINNA OG BYGGÐ

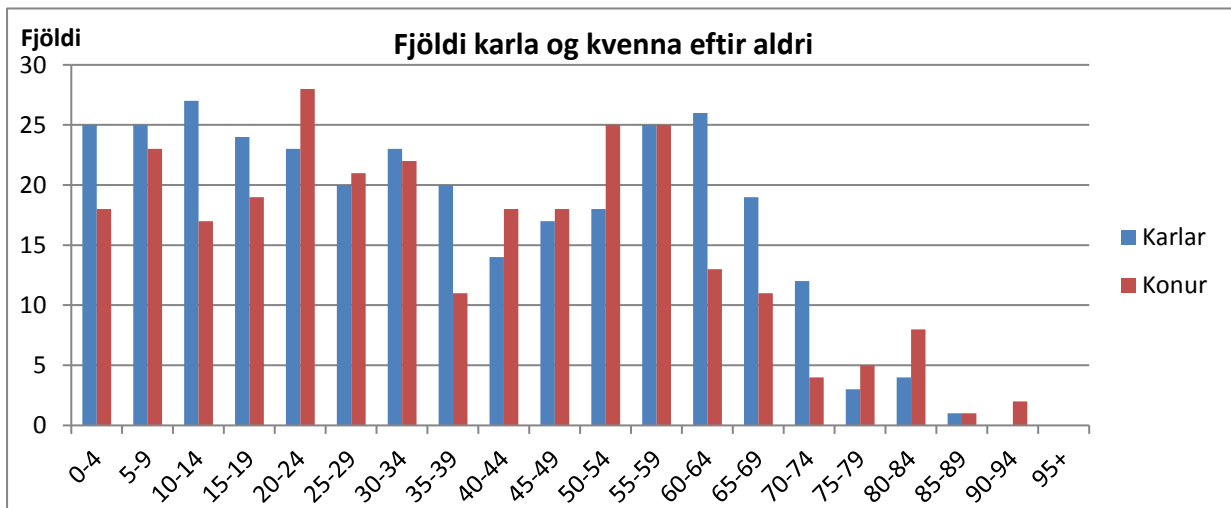
Í kaflanum er fjallað um íbúafjölda í Flóahreppi og byggir umfjöllunin á opinberum gögnum frá Hagstofu Íslands (kafla 3.1). Þá er fjallað um atvinnumál og helstu atvinnuvegi í sveitarfélaginu (kafla 3.2), ferðaþjónustu (kafla 3.3) og einnig opinbera þjónustu og samstarf sveitarfélaga (kafla 3.4).

3.1 ÍBÚAÞRÓUN, ALDURSDREIFING OG ÍBÚASPÁR

Frá því sveitarfélagið Flóahreppur var stofnað hefur íbúum þess fjölgað milli ára með örlitlum undantekningum (Mynd 15). Nokkur fjölgun varð á árunum 2007 - 2010 en svo var íbúafjöldi nánast óbreyttur til ársins 2012 en fjölgaði svo 2013 og voru íbúar orðnir 639. Íbúar í Flóahreppi 1. janúar 2017 voru 648. Karlar eru nokkru fleiri en konur eða 340 á móti 308 konum (Mynd 16).

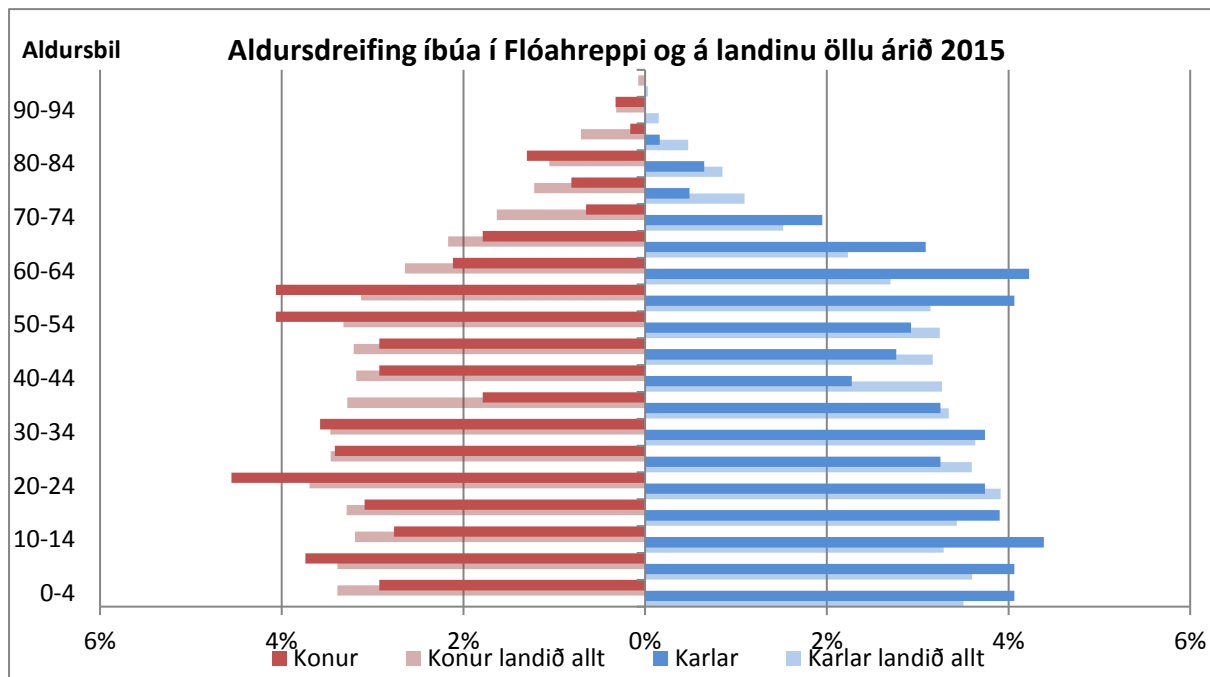


Mynd 15. Íbúafjöldi eftir árum frá 1998-2015 og spá til ársins 2028. Spá um íbúafjölda miðast við mannfjölda-spá Hagstofunnar (Hagstofa Íslands, 2015b).



Mynd 16. Fjöldi karla og kvenna í Flóahreppi eftir aldri árið 2015 (Hagstofa Íslands, 2015b).

Mynd 17 sýnir aldursdreifingu íbúa í Flóahreppi borna saman við aldursdreifingu á landinu öllu. Athygli vekur að fólk á aldrinum 30 - 50 ára er hlutfallslega færri í Flóahreppi en á landinu öllu og sama gildir um konur í aldurshópnum 65-80 ára.

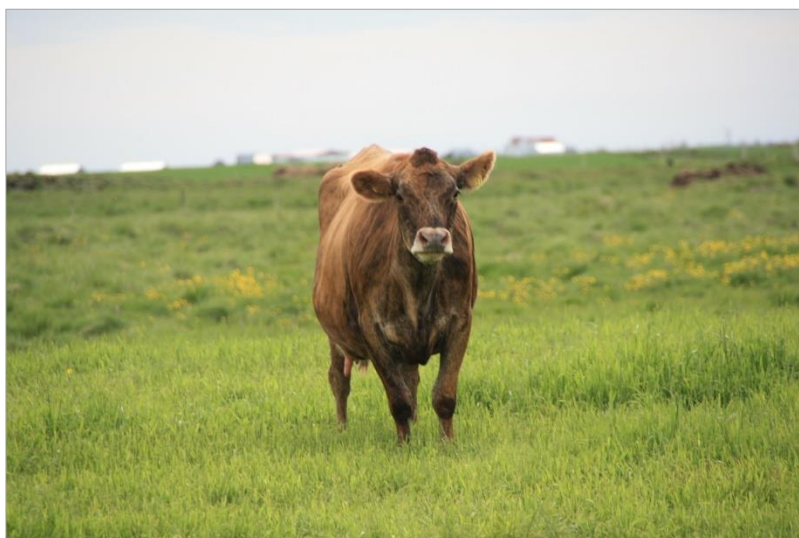


Mynd 17. Aldursdreifing íbúa í Flóahreppi í samanburði við aldursdreifingu á landsvísu. (Heimild: (Hagstofa Íslands, 2015b).

3.2 ATVINNA

Aðalatvinna í Flóahreppi er landbúnaður, sem er stundaður á mörgum bæjum, einkum kúabúskapur en einnig eru nokkur hrossaræktarbú, loðdýrabú og sauðfjárbúskapur er stundaður víða. Mjög erfitt er að nálgast gögn um atvinnuskiptingu innan hvers sveitarfélags. Ætla má að flest ný störf síðustu ár hafi verið á sviði ferðaþjónustu. Töluverð uppbygging hefur átt sér stað í afþreyingar- og veitingaþjónustu og það færast sífellt í aukana að rekin sé ferðaþjónusta á bújörðum. Þá sækir stór hluti íbúa vinnu út fyrir hreppinn.

Opinber stöðugildi sveitarfélagsins árið 2015 voru 42,8 sem er nokkuð hærra en hjá nágrennasveitarfélögum Skeiða- og Gnúpverjahreppi og Grímsnes- og Grafningshreppi⁴⁵.

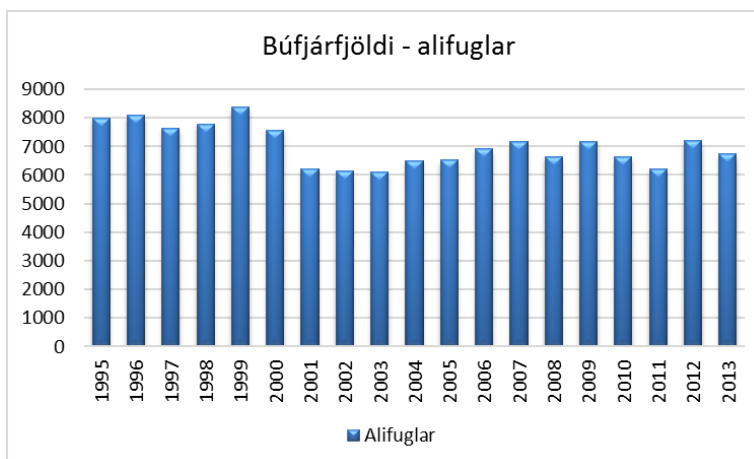
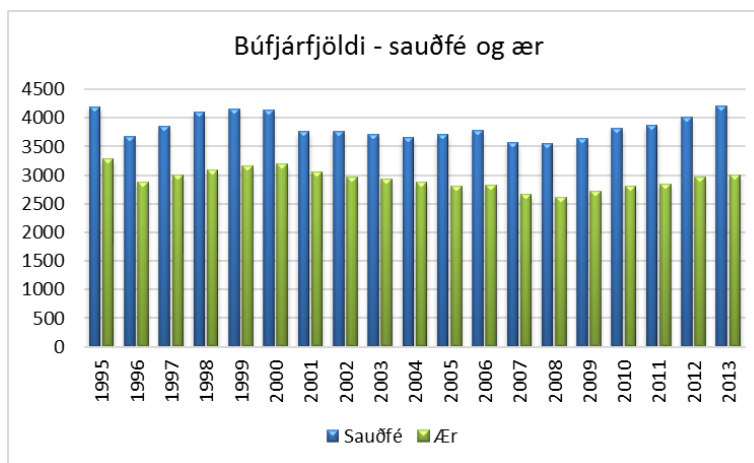
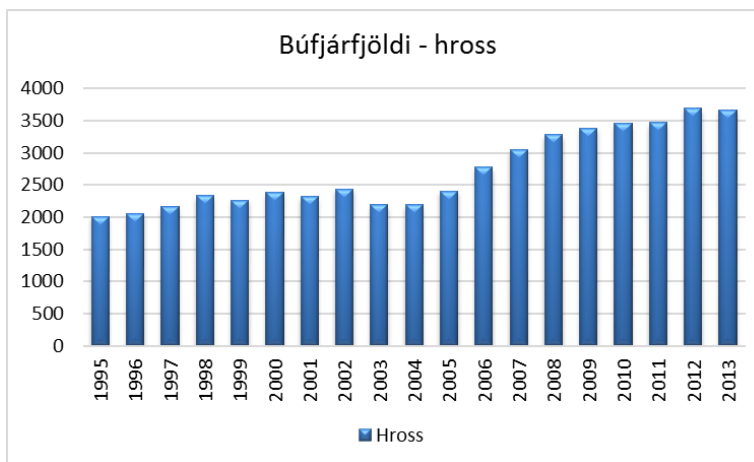
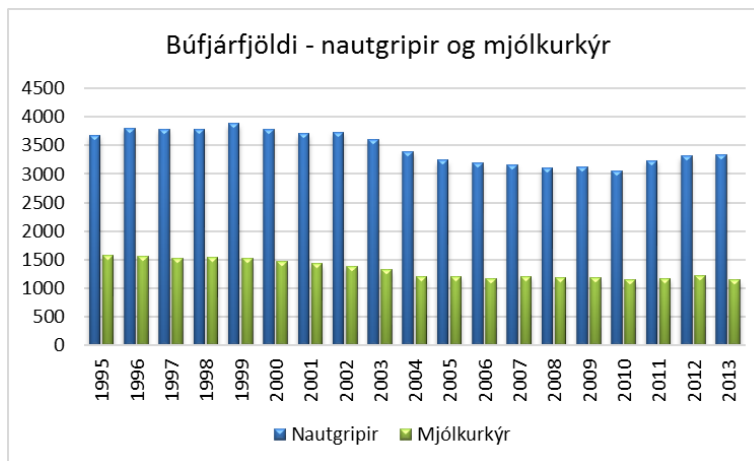


⁴⁵ (Samband íslenskra sveitarfélaga, 2015).

Landbúnaður

Upplýsingar um fjölda búfjár eru fengnar frá Hagstofu Íslands. Nautgripum og mjólkurkúm hefur fækkað nokkuð frá 1995 en fjöldi mjólkurkúa hefur þó verið nánast stöðugur síðastliðin 10 ár. Athygli vekur að fjöldi sauðfjár hefur sveiflast nokkuð á tímabilinu en hefur þó farið fjölgaandi frá árinu 2009. Hestum hefur fjölgað smám saman undanfarin 10 ár en alifuglum hefur fækkað nokkuð frá 1995. Lengi vel voru nokkur svín skráð í sveitarfélaginu en frá 2008 eru engin svín skráð. Nokkrir loðdýrabændur eru í Flóahreppi en vegna þess hve fáir þeir eru fékkst fjöldi loðdýra ekki uppgefinn fyrr en árið 2011 en þá voru 3937 loðdýr skráð og 3772 árið 2013. Þá er alifuglarækt á einum bæ.

Á nokkrum bæjum í sveitarfélaginu er ræktað grænmeti eins og gulrætur, gulrófur og kartöflur. Erfitt er að nálgast nákvæm gögn um fjölda þeirra en á póstnúmerasvæði 801, sem er allt dreifbýli Árnassýslu, eru 20 ræktendur.



Mynd 18. Fjöldi búfjár í Flóahreppi 1995-2013 (Hagstofa Íslands, 2015a).

3.3 FERÐAÞJÓNUSTA

Í Flóahreppi hefur þjónusta við ferðamenn aukist mikið á undanförunum árum. Ullarvinnsla og sala á ullarvörum ásamt gallerí er í gömlu Þingborg. Félagsheimili og tjaldsvæði eru í Gaulverjaskóla, Þingborg og í Þjórsárveri. Þá er einn golfvöllur í sveitarfélaginu og ferðaþjónusta er rekin á nokkrum bæjum þar sem ýmis afþreying er jafnframt í boði s.s. veiði, hestaleiga, söfn, veitingasala og sala á handverki.

Heildarfjöldi erlendra ferðamanna á Íslandi árið 2015 var 1.289.100⁴⁶. Samkvæmt úttekt sem greiningardeild Arion banka hefur unnið þá er gert ráð fyrir að fjöldi ferðamanna fari yfir 1,7 milljón árið 2016, verði um 2,2, milljónir árið 2017 og 2,5 milljónir árið 2018. Sama úttekt gerir ráð fyrir að fyrir hverja 111 ferðamenn verði til eitt nýtt starf. Fjölgun ferðamanna reynir á ýmsa innviði hagkerfisins s.s. vegakerfið, löggæslu og heilbrigðisþjónustu⁴⁷.

Samkvæmt 6. gr. reglugerðar um veitingastaði, gististaði og skemmtanahald nr. 1277/2016 þá skiptast gististaðir í eftirfarandi tegundir eftir búnaði og aðstöðu sem bjóða skal gestum:

„Hótel: Gististaður þar sem gestamóttaka er aðgengileg allan sólarhringinn og veitingar að einhverju tagi framleiddar á staðnum. Fullbúin baðaðstaða skal vera með hverju herbergi.

Stærra gistiheimili: Gististaður með takmarkaða þjónustu þar sem leigð eru út 6 herbergi eða fleiri eða rými fyrir fleiri en 10 einstaklinga. Handlaug skal vera í hverju herbergi og salerni nærliggjandi. Jafnframt skulu gestir eiga aðgang að fullbúinni baðaðstöðu.

Minna gistiheimili: Gististaður með takmarkaða þjónustu þar sem leigð eru út 5 eða færri herbergi eða hefur rými fyrir 10 einstaklinga eða færri. Getur verið gisting á einkaheimili. Ekki er gerð krafa um handlaug í herbergjum. Gestir skulu hafa aðgang að fullbúinni baðaðstöðu.

Gistiskáli: Gisting í herbergjum eða svefnskálum. Hér undir falla farfuglaheimili (hostel).

Fjallaskálar: Gisting í herbergjum eða í svefnskálum staðsett utan alfaraleiðar og almenningur hefur aðgang að, svo sem skálar fyrir ferðamenn, veiðiskálar og sæluhús.

Heimaginging: Gisting á lögheimili einstaklings eða einni annarri fasteign í hans eigu sem hann hefur persónuleg not af.

Íbúðir: Íbúðarhúsnæði sérstaklega ætlað til útleigu til gesta til skamms tíma, sbr. 2. gr. reglugerðar þessarar og fellur ekki undir húsaleigulög. Hér undir falla starfsmannabústaðir og starfsmannabúðir þegar slíkar byggingar eru ekki leigðar út í tengslum við vinnusamning. Íbúðir félagasamtaka eru undanskildar.

Fristundahús: Hús utan þéttbýlis sem er nýtt til tímabundinnar dvalar. Orlofshús félagasamtaka, svo sem stéttarféлага og starfsgreinaféлага, eru undanskilin“⁴⁸.

Gististaðir í Flóahreppi og flokkun þeirra er sýnd á skýringaruppdrætti nr. 7. Þar er flokkun gististaðanna einfölduð en stuðst er við flokkun í framangreindri reglugerð.

- Hótel.
- Gistiheimili, s.s. ferðaþjónusta bænda og farfuglaheimili.
- Gistiskáli, s.s. orlofshús og gestahús.

Ekkert hótel er í Flóahreppi en tvö eru í undirbúningi.

Ekki reyndist unnt að fá upplýsingar hjá Hagstofu Íslands um fjölda gistinátta í Flóahreppi vegna þess hve fáir gististaðirnir eru. Nýting herbergja á heilsárshótelum á landsvísu jókst um 37,5% milli árana 2010 og 2015. Á Suðurlandi var herbergjanýting á heilsárshótelum 43% árið 2014 en hafði aukist í 50% árið 2015⁴⁹.

Gististaðir, áætlaður fjöldi rúma 2016	
Flokkun	Fjöldi rúma
Gistiheimili	224
Gistiskáli	128

⁴⁶ (Ferðamálastofa, 2016).

⁴⁷ (Greiningardeild Arion banka, 2016).

⁴⁸ (Atvinnuvega- og nýsköpunarráðuneyti, 2007).

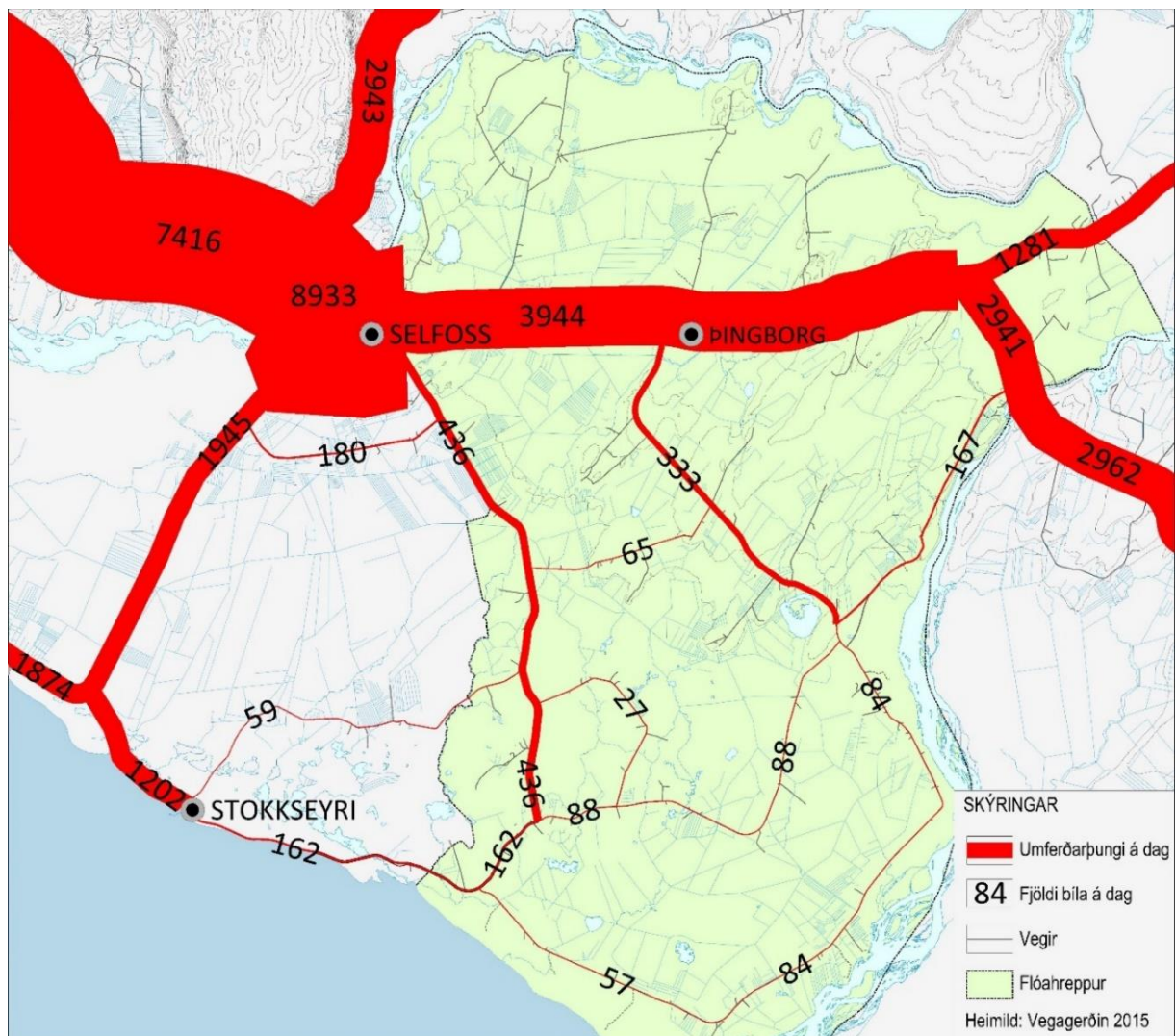
⁴⁹ (Ferðamálastofa, 2016).

Ferðamálastofa hefur kortlagt „Auðlindir íslenskrar ferðapjónustu“. Í verkefninu var með aðstoð heimafólks kortlagðir staðir þar sem upplifa má staðbundna og einstaka eiginleika í náttúrufari eða menningu. Skráningin gefur vísbendingar um sérkenni svæða sem hugsanlega má nýta fyrir ferðapjónustu⁵⁰. Þessir staðir eru sýndir á skýringarupprætti nr. 7.

Vegagerðin er með umferðarteljara á nokkrum stöðum í sveitarfélaginu. Á Mynd 19 er sýnd ársdagsumferð um helstu vegi í Flóahreppi árið 2015. Ársdagsumferð (ÁDU) er meðalumferð á dag yfir allt árið⁵¹. Langmest er umferðin á Suðurlandsvegi enda fara íbúar þar um vegna atvinnu- og skólasóknar. Tafla 1 sýnir meðalumferð á dag yfir allt árið á Suðurlandsvegi á kaflanum frá Skeiðavegamótum að Gaulverjabæjavegi. Milli árunna 2000 og 2015 jókst umferð á veginum um 1303 bíla á dag⁵². Helstu ferðaleiðir, vegir, göngu-, reið- og reiðhjólaleiðir eru sýndar á skýringarupprætti nr. 4 fyrir samgöngur.

Ár	Meðalumferð á dag um Suðurlandsveg
2015	3944
2010	3562
2005	2921
2000	2641

Tafla 1. Meðalumferð á dag um Suðurlandsveg frá Skeiðavegamótum að Gaulverjabæjavegi. Heimild: Vegagerðin 2015.



Mynd 19. Meðalumferð á dag um helstu vegi allt árið 2015. Heimild: Vegagerðin 2015.

⁵⁰ (Ferðamálastofa, 2015).

⁵¹ (Vegagerðin, 2015b).

⁵² (Vegagerðin, 2015a).

3.4 OPINBER ÞJÓNUSTA OG SAMSTARF SVEITARFÉLAGA

Í Flóahreppi er veitt margvísleg þjónusta við íbúana. Sveitarfélagið rekur grunn- og leikskóla og hefur samstarf við nágrannasveitarfélög á fjölmörgum sviðum og er nánar vikið að þeim helstu hér aftar.

Stjórnsýsla

Miðstöð stjórnsýslu fyrir Flóahrepp er í Þingborg. Samvinna er á milli Flóahrepps og nágrannasveitarfélaga á mörgum sviðum. Byggðasamlögum hefur heldur farið fjölgandi á síðustu árum og þróunin hefur verið í átt til stækkunar. Flóahreppur er aðili að mörgum byggðasamlögum á Suðurlandi, en þau helstu eru: Samband sunnlenskra sveitarfélaga, Heilbrigðiseftirlit Suðurlands, Atvinnuþróunarsjóður Suðurlands, Tónlistarskóli Árnassýslu, Byggðasafn Árnassýslu, Héraðsskjalasafn Árnassýslu, Listasafn Árnassýslu, Almannafræðingafundur Árnassýslu, Héraðsbókasafn Árnassýslu. Flóahreppur er aðili að Skóla- og velferðarþjónustu Árnassýslu ásamt Bláskógabyggð, Skeiða- og Gnúpverjahreppi, Grímsnes- og Grafningshreppi, Hrunamannahreppi, Hveragerði og Sveitarfélaginu Ölfusi.

Skólar

Flóaskóli, sameinaður skóli Þingborgarskóla, Villingaholtsskóla og Gaulverjabæjarskóla, er í Villingaholti. Í skólanum var 101 nemandi veturinn 2016-2017. Í Þingborg er rekinn leikskólinn Krakkaborg, þriggja deilda leikskóli fyrir börn á aldrinum 9 mánaða til 6 ára. Veturinn 2016-2017 voru 42 börn í vistun.

Sveitarfélagið starfrækir vinnuskóla í nokkrar vikur á sumrin fyrir 14 - 16 ára unglunga sem eiga lögheimili í Flóahreppi.



Mynd 20. Flóaskóli.

Heilsugæsla

Heilbrigðisstofnun Suðurlands rekur heilsugæslustöð á Selfossi sem þjónar öllu Flóasvæðinu.

Brunavarnir Árnassýslu

Að Brunavörnum Árnassýslu standa sveitarfélögin Bláskógabyggð, Hrunamannahreppur, Flóahreppur, Grímsnes- og Grafningshreppur, Skeiða- og Gnúpverjahreppur, Sveitarfélagið Árborg og Sveitarfélagið Ölfus. Brunavarnir hafa starfsstöðvar á Selfossi, Stokkseyri, Þorlákshöfn, Laugarvatni, Reykholti og Árnasi, þ.e. slökkvibíla, húsnæði og mannskap.

Sorpstöð Suðurlands

Flóahreppur er aðili að Sorpstöð Suðurlands bs, en það er byggðasamlag í eigu 13 sveitarfélaga í Árnas- og Rangárvallasýslum. Hlutverk samlagsins er að annast sorpmóttöku og sorpförgun fyrir aðildarsveitarfélögin. Sveitarfélögin sjá hvert um sig um rekstur gámasvæða og sorphirðu.

Sorpstöð Suðurlands bs. stóð að gerð svæðisáætlunar fyrir starfssvæði sitt. Svæðisáætlunin fjallar um meðhöndlun úrgangs 2005-2020. Með gerð svæðisáætlunar voru skilgreind þau markmið sem vinna skal eftir til þess að auka endurnýtingu og lágmarka förgun úrgangs. Flóahreppur samþykkti svæðisáætlunina í júlí 2009.

Í Flóahreppi hefur verið þriggja tunnu flokkun á sorpi frá árinu 2008 og var þetta fyrsta sveitarfélagið í dreifbýli sem bauð slíka þjónustu. Auk hefðbundinnar ruslatunnu fyrir almennt sorp (grá tunna) er græn tunna fyrir endurvinnanlegt sorp eins og pappír, dagblöð, fernur, plast og málm og brún tunna fyrir lífrænan eldhúsúrgang. Auk þess er rúlluplast sótt heim á bæi. Gámasvæði sveitarfélagsins er við Hrísmýri á Selfossi.

Fráveita Flóahrepps

Fráveitan sér um að fylgja eftir reglulegri losun rotþróa í sveitarfélaginu.

Vatnsveita Flóahrepps

Hraungerðisveita nýtir vatn úr Háubrekkuhind og Samúelslind. Miðlunartankur er í Oddgeirshólum. Vatnið í veitunni er nokkuð gott en hún er nánast fullnýtt.

Vatnsveita Villingaholts-, Gaulverjabæjar- og Stokkseyrarhreppa nýtir vatn úr Ruddakrókslind, Samúelslind og Dalsmynnislind. Miðlunartankur er á Skagaási og í Skálmholti. Vatnið í veitunni er nánast fullnýtt. Gert er ráð fyrir að í framtíðinni verði skoðaður sá möguleiki að nýta Bitrulindir sem hluta af vatnsveitu Flóahrepps. Því er afar mikilvægt að vatnsvernd verði áfram á því svæði.

Vatnsveita Flóahrepps er í dag tengd við Vatnsveitu Árborgar með vatnslögn sem liggur frá Selfossi að Ruddakróki. Þetta var gert til að styrkja dreifikerfi neysluvatns innan Flóahrepps og tryggja aðgengi íbúa að góðu neysluvatni.

Skipulags- og byggingarfulltrúi

Embætti skipulags- og byggingarfulltrúa er byggðasamlag sem hefur það hlutverk að annast lögbundin verkefni byggingarfulltrúa og skipulagsfulltrúa á starfssvæðinu. Þau sveitarfélög sem eiga aðild að byggðasamlaginu eru: Bláskógabyggð, Grímsnes- og Grafningshreppur, Hrunamannahreppur, Skeiða- og Gnúpverjahreppur, Flóahreppur og Ásahreppur. Embættið er staðsett á Laugarvatni.

3.4.1 Rammaáætlun

Í niðurstöðu Rammaáætlunar, um vernd og nýtingu náttúrusvæða með áherslu á vatnsafl og jarðhitasvæði (2. áfangi), var einn virkjanakostur í Flóahreppi til umfjöllunar, Urriðafossvirkjun sem er í biðflokki⁵³.

4 UMHVERFISSKÝRSLA

Í umhverfisskýrslu eru metin áhrif af stefnu sveitarstjórnar Flóahrepps, til að hægt sé að lágmarka áhrif stefnunnar. Áhrifin geta verið jákvæð, neikvæð, óveruleg eða óviss. Einnig er metið hvernig stefnan samræmist aðalskipulögum aðliggjandi sveitarfélaga sem og lögum, reglugerðum og sáttmálum sem lúta að þessum málaflokki.

Hér á eftir er umhverfismatið útskýrt, greint frá hvernig umhverfispættir eru hafðir að leiðarljósi og hvaða umhverfispættir eru skoðaðir í tengslum við matið. Þá er skilgreining á því hvernig vægi áhrifa er metið auk þess sem listað er upp hvernig skipulagsáætlunin samræmist öðrum áætlunum. Í kafla 4.2 **Error! Reference source not found.** er lagt mat á einstaka kosti og greint frá niðurstöðum.

4.1 MATSFERLI

Markmið laga um umhverfismat áætlana nr. 105/2006 er að „*stuðla að sjálfbærri þróun og draga úr neikvæðum umhverfisáhrifum og jafnframt að stuðla að því að við áætlanagerð sé tekið tillit til umhverfissjónarmiða. Það skal gert með umhverfismati tiltekinn skipulags- og framkvæmdaáætlana stjórnvalda sem líklegt er að hafi í för með sér veruleg áhrif á umhverfið*“. Samkvæmt 3. grein gilda löggin „*um umhverfismat þeirra skipulags- og framkvæmdaáætlana og breytinga á þeim sem marka stefnu er varðar leyfisveitingar til framkvæmda sem tilgreindar eru í lögum um mat á umhverfisáhrifum, nr. 106/2000. Skipulags- og framkvæmdaáætlanir skulu vera undirbúnar og/eða samþykktar af stjórnvöldum og unnar samkvæmt lögum eða ákvörðun ráðherra*“⁵⁴.

Þá segir í 12. grein skipulagslaga nr. 123/2010 að „*við gerð skipulagsáætlana skal gera grein fyrir áhrifum áætlunar og einstakra stefnumiða hennar á umhverfið, m.a. með samanburði þeirra kosta sem til greina koma, og umhverfismati áætlunarinnar, ef við á. Þá skal jafnframt við gerð skipulagsáætlana hafa sjálfbæra þróun að leiðarljósi*“⁵⁵.

⁵³ (Sveinn Björnsson, 2011).

⁵⁴ (Alþingi Íslands, 2006).

⁵⁵ (Alþingi Íslands, 2010).

Í vinnu við mat á umhverfisáhrifum skal í fyrstu ákveða umfang og áherslur matsins. Horft er á hvaða stefnu í aðalskipulaginu er vert að meta m.t.t. umhverfisáhrifa, en þá eru þau atriði skoðuð sem talin eru hafa mest áhrif á umhverfið. Höfð er hliðsjón af leiðbeiningarskjali Skipulagsstofnunar við val á þeim umhverfisþáttum og viðmiðum sem lögð eru til grundvallar matinu⁵⁶. Skoðað er hvort stefnan sem sett er fram í aðalskipulaginu hafi í för með sér umtalsverðar breytingar frá núll kosti, þ.e. stefnu í gildandi aðalskipulagsáætlunum.

4.1.1 Helstu viðmið

Umhverfisviðmið eru þeir mælikvarðar sem stefna aðalskipulagsins er borin saman við, til að geta tekið afstöðu til þess hvort viðkomandi stefna sé talin hafa æskileg eða óæskileg áhrif, veruleg eða óveruleg.

Áhrif af stefnu aðalskipulagsins á einstaka þætti umhverfisins eru metin og gefin einkunn, m.a. eftir því hvort þau eru talin jákvæð eða neikvæð. Forsendur við mat á umhverfisáhrifum byggja á tveimur meginþáttum sem eru:

- Viðmið í lögum og reglugerðum, stefnumótun stjórnvalda og skuldbindingar á alþjóðavísu.
- Greining á einkennum og vægi áhrifa á einstaka umhverfisþætti skv. fyrirbyggjandi gögnum.

Eftirtalin viðmið í lögum og reglugerðum, stefnumótun stjórnvalda og alþjóðlegum skuldbindingum eru lagðar til grundvallar við matið:

Stefna	Samræmi aðalskipulagsins við stefnur	Markmið í stefnum og áætlunum
Lög		
Lög um umhverfismat áætlana. nr. 105/2006	Við áætlanagerð skal taka tillit til umhverfissjónarmiða. Það skal gert með umhverfismati tiltekinn skipulags- og framkvæmdaáætlana stjórnvalda sem líklegt er að hafi í för með sér veruleg áhrif á umhverfið.	1 gr. Að stuðla að sjálfbærri þróun og draga úr neikvæðum umhverfisáhrifum og jafnframt að stuðla að því að við áætlunargerð sé tekið tillit til umhverfissjónarmiða.
Skipulagslög nr. 123/2010	Ný frístundabyggð verði í tengslum við núverandi byggð og ekki heimiluð á svæðum sem eru verðmæt vegna náttúrufars, sögu eða útivistargildis. Landnýting sé í sátt við náttúruna. Íbúðarhús í dreifbýli skulu byggð í tengslum við núverandi byggð til að nýta sem best veitur og vegi.	1. kafli, 1. gr. b-liður. Að stuðla að skynsamlegri og hagkvæmri nýtingu lands og landgæða, tryggja vernd landslags, náttúru- og menningarverðmæta og að koma í veg fyrir umhverfisspjöll og ofnýtingu með sjálfbæra þróun að leiðarljósi.
Lög um menningarminjar nr. 80/2012	Áhersla er á að varðveita náttúru- og fornleifar og aðrar söguminjar, sem m.a. rennir styrkari stoðum undir ferðapjónustu. Þetta verði m.a. gert með skráningu og merkingu minja.	Tilgangur laga þessara skv. 1. gr. er að stuðla að verndun menningarminja og tryggja að íslenskum menningararfi verði skilað óspilltum til komandi kynslóða. Menningarminjar teljast ummerki um sögu þjóðarinnar, svo sem fornminjar, menningar- og búsetulandslag, kirkjugripir og minningarmörk, hús og önnur mannvirki, skip og bátar, samgöngutæki, listmunir og nytjahlutir, svo og myndir og aðrar heimildir um menningarsögu þjóðarinnar. Lög þessi ná einnig til staða sem tengjast menningarsögu. Þá kveða lögin á um að allar minjar 100 ára og eldri séu fornminjar sbr. 3. gr. laganna. Þar segir einnig að til fornleifa teljist „hvers kyns leifar fornra mannvirkja og annarra staðbundinna minja sem menn hafa gert eða manna verk eru á. Samkvæmt 29. gr. laganna þá eru öll hús og mannvirki sem eru eldri en 100 ára friðuð. Í 30. gr. laganna segir að eigendum húsa og mannvirkja sem ekki njóta friðunar en byggð

⁵⁶ (Skipulagsstofnun, 2010).

		voru 1925 eða fyrr, svo og forráðamönnum kirkna sem reistar voru 1940 eða fyrr, er skylt að leita áhlits Minjastofnunar Íslands. Í 31. gr. segir að óheimilt sé að gera nokkrar breytingar á friðlýstu húsi eða mannvirki án vitundar Minjastofnunar.
Lög um náttúruvernd nr. 60/2013.	Stuðlað verði að verndun lands og góðri umgengni samhliða því að fólki verði gert kleift að njóta þessara verðmæta. Skilgreina þarf helstu náttúruyfyrirbæri til að stuðla að verndun þeirra. Vinna að merkingu og gerð kynningarefnis til að vernda náttúru- og menningarmínjar. Ganga skal vel frá mannvirkjum og þau taki mið af umhverfinu. Útlit og ásýnd bygginga skal falla sem best að nánasta umhverfi.	Markmið laganna skv. 1. gr. er að vernda til framtíðar fjölbreytni íslenskrar náttúru, þar á meðal líffræðilega og jarðfræðilega fjölbreytni og fjölbreytni landslags. Þau eiga að tryggja eftir föngum þróun íslenskrar náttúru á eigin forsendum og verndun þess sem þar er sérstætt eða sögulegt og einnig stuðla að endurheimt raskaðra vistkerfa og auknu þoli íslenskra vistkerfa gegn náttúruhamförum og hnattrænum umhverfisbreytingum. Lögin miða jafnframt að vernd og sjálfbærri nýtingu auðlinda og annarra náttúrugæða. 32. gr. Sveitarfélög gera í aðalskipulagi skrá yfir vegi þar sem umferð vélknúinna ökutækja er heimil og hlýtur hún samþykkt samhliða afgreiðslu aðalskipulags eða breytinga á aðalskipulagi. Við gerð skrárinnar skulu sveitarfélög hafa samráð við Umhverfisstofnun eða önnur stjórnvöld ef við á. Við mat á því hvort tilteknir vegir skuli tilgreindir í vegaskrá skal sérstaklega líta til þess hvort akstur á þeim sé líklegur til að raska viðkvæmum gróðri, valda jarðvegsrofi, hafa neikvæð áhrif á landslag, víðerni og ásýnd lands eða hafa að öðru leyti í för með sér náttúruspjöll. Einnig má líta til þess hvort um greinilegan og varanlegan veg sé að ræða, hvort löng hefð sé fyrir akstri á honum og hvort umferð á tilteknum vegi skuli takmarka við ákveðnar gerðir ökutækja, viss tímabil, náttúrufarslegar aðstæður eða við akstur vegna ákveðinna starfa. Eftirtaldar jarðmyndanir og vistkerfi njóta sérstakrar verndar skv. 61. gr. laganna og skal forðast röskun þeirra eins og kostur er; eldvörp, gervíggar og eldhraun, stöðuvötn og tjarnir, mýrar og flóar, fossar, hverir og aðrar heitar uppsprettur, svo og hrúður og hrúðurbreiður, sjávarfitjar og leirur. Samkvæmt 62. gr. skal við vatnsnýtingu og framkvæmdir í eða við vötn leitast við að viðhalda náttúrulegum bakkagróðri við ár og stöðuvötn og haga mannvirkjum og framkvæmdum þannig að sem minnst röskun verði á bökkum og næsta umhverfi vatnsins. Samkvæmt 69. gr eiga mannvirki að falla sem best að svipmóti lands.
Lög um verndar- og orkunýtingar- áætlun nr. 48/2011	Urriðafossvirkjun er eini virkjanakosturinn í Flóahreppi. Hann er flokkaður sem varúðarsvæði.	Markmið laganna skv. 1. gr. er að tryggja að nýting landsvæða þar sem er að finna virkjunarkosti byggist á langtímasjónarmiðum og heildstæðu hagsmunamati þar sem tekið er tillit til verndargildis náttúru og menningar-sögulegra minja, hagkvæmni og arðsemi ólíkra nýtingarkosta og annarra gilda sem varða þjóðarhag, svo og hagsmuna þeirra sem nýta þessi sömu gæði, með sjálfbæra þróun að

		leiðarljósi.
Jarðalög nr. 81/2004	Landbúnaðarland hefur verið flokkað í 4 flokka til að vernda gott akuryrkjuland til matvælaframleiðslu til framtíðar. Sett hafa verið ákvæði um hvern flokk.	Markmið skv. 1. gr. er að setja reglur um réttindi og skyldur þeirra sem eiga land og nýta það og stuðla að skipulegri nýtingu lands í samræmi við landkosti, fjölþætt hlutverk landbúnaðar og hagsmuni sveitarfélaga og íbúa þeirra, svo og að tryggja svo sem kostur er að land sem vel er fallið til búvöruframleiðslu verði varðveitt til slíkra nota.
Lög um verndarsvæði í byggð nr. 87/2015	Nokkrar friðlýstar byggingar eru varðveittar.	Markmið skv. 1. gr. er að stuðla að vernd og varðveislu byggðar sem hefur sögulegt gildi.
Lög um varnir gegn mengun hafs og stranda nr. 33/2004	Sandsvæði með ströndinni og við ósa Þjórsár er skilgreint sem strandsvæði og hverfisverndarsvæði. Ekki er gert ráð fyrir mannvirkjagerð á þessum svæðum.	Samkvæmt 1. gr. er markmið laganna að vernda hafið og stendur landsins gegn mengun og athöfnum sem geta stofnað heilbrigði manna í hættu, skaðað lífandi auðlindir hafsins og raskað lífríki þess, spilt umhverfinu eða hindrað lögmæta nýtingu hafs og stranda.
Reglugerðir		
Lög um lax og silungsveiði nr. 61/2006	Við efnistöku úr árfarvegum skal þess gætt að hafa sem minnst áhrif á lífríki ána og valda ekki landbroti. Öll efnistaka nærri ám og vötnum skal unnin í samráði við veiðifélög.	Samkvæmt 3. gr. laganna er veiðivatn; á eða stöðuvatn sem veiði er í eða mætti í vera ef fiskur væri ræktaður þar. Skv. 33. gr. er sérhver framkvæmd í eða við veiðivatn, allt að 100 metrum frá bakka, sem áhrif getur haft á fiskigengd þess, afkomu fiskstofna, aðstæður til veiði eða lífríki vatnsins að öðru leyti, er háð leyfi Fiskistofu.
Skipulagsreglugerð nr. 90/2013	Landbúnaðarland hefur verið flokkað til að tryggja notkun besta landsins til landbúnaðarframleiðslu. Að jafnaði eru ekki heimilaðar byggingarframkvæmdir á svæðum sem eru mikilvæg eða verðmæt vegna náttúruafars, náttúruauðlinda, sögu eða almenns útivistargildis.	Gr. 1. Þróun byggðar og landnotkunar á landinu öllu verði í samræmi við skipulagsáætlanir þar sem efnahagslegar, félagslegar og menningarlegar þarfir landsmanna, heilbrigði þeirra og öryggi er haft að leiðarljósi. Stuðla að skynsamlegri og hagkvæmri nýtingu lands og landgæða, tryggja vernd landslags, náttúru og menningarverðmæta og koma í veg fyrir umhverfisspjöll og ofnýtingu með sjálfbæra þróun að leiðarljósi.
Reglugerð um varnir gegn mengun grunnvatns nr. 797/1999	Sett eru fram verndarákvæði til varnar mengunar.	Gr. 1. Markmið reglugerðar þessarar er að koma í veg fyrir mengun grunnvatns af mannavöldum. Einnig er það markmið að takmarka afleiðingar mengunar sem þegar hefur orðið á grunnvatni.
Reglugerð um neysluvatn nr. 536/2001	Lögð er áhersla á að tryggja vatnsgæði til framtíðar og að nægt framboð sé af neysluvatni fyrir íbúa og atvinnustarfsemi.	Gr. 2. Markmiðið er að vernda heilsu manna með því að tryggja að neysluvatn sé heilnæmt og hreint.
Reglugerð um eldihús alifugla, loðdýra og svína nr. 520/2015	Sett eru ákvæði um fjarlægð eldishúsa frá nálægri byggð.	Gr. 2. Sveitarstjórn tekur ákvarðanir um fjarlægðir með hliðsjón af ákvæðum reglugerðarinnar. Staðsetning eldishúsa skal vera í samræmi við skipulagsáætlanir og skipulagsreglugerð. Fjarlægðarmörk skulu ákvörðuð í skipulagsáætlunum að teknu tilliti til hugsanlegra umhverfisþátta og þeirra lágmarksfjarlægða sem kveðið er á um í reglugerð þessari. Eldihús má aðeins byggja á svæðum sem skipulögð eru fyrir landbúnað, iðnað eða þar sem hefur verið mörkuð stefna í aðalskipulagi um staðsetningu eldishúsa. Við ákvörðun um staðsetningu annarra mannvirkja en eldishúsa, sem eru óháð búrekstri viðkomandi jarðar, svo sem atvinnuhúsnæðis, íbúðar- eða frístunda-

		húsa, skal þess gætt að notkun þeirra geti farið saman við þá starfsemi sem er á viðkomandi stað.
Önnur stefnumörkun		
Velferð til framtíðar. Sjálfbær þróun í íslensku samfélagi til 2020	<p>Sett eru ákvæði til verndar vatnasvæða. Gert er ráð fyrir göngu-, reið- og reiðhjólaleiðum.</p> <p>Settar eru fram verklagsreglur til að draga úr tjóni af völdum náttúruvár. Markmið er að tryggja upplýsingaflæði til íbúa og ferðamanna.</p> <p>Nokkur svæði eru sett undir hverfisvernd vegna sérstæðs gróðurs og fuglalífs.</p> <p>Nokkur svæði eru sett undir hverfisvernd vegna landslagsgerðar og jarðmyndana.</p> <p>Sett er inn ákvæði um að sé þess þörf verði unnið að stöðvun gróður- og jarðvegseyðingar og endurheimt landgæða, m.a. með landgræðslu. Leitast verði við að efla skógrækt og skjólbeltarækt.</p> <p>Heimild er fyrir byggingu vindrafstöðva og sólarcella að ákveðinni stærð.</p> <p>Sorp er flokkað og það endurunnið eftir því sem hægt er.</p> <p>Gert er ráð fyrir að landnýting sé í sátt við náttúruna og misbjóði henni ekki með ofbeiti, mengun eða á annan hátt.</p>	<p>Kafli 1, Heilnæmt andrúmsloft. Íbúar búi við heilnæmt andrúmsloft og loftmengun af völdum umferðar, iðnaðar og annarrar starfsemi verði haldið í lágmarki. Kafli 2, Hreint og heilnæmt ferskvatn. Allir íbúar landsins eigi kost á nægu heilnæmu vatni til neyslu og annarra nytja. Mengun í ám og vötnum verði svo lítil að hún hafi ekki áhrif á vistkerfi ferskvatns, fiskgengd eða útivistargildi. Kafli 5, Útivist í sátt við náttúruna. Tekið verði tillit til útivistargildis svæða við skipulag og ákvarðanir um landnýtingu. Kafli 6, Varnir gegn náttúruvá. Allir íbúar landsins búi við ásætlanlegt öryggi með tilliti til náttúruvár. Landnýtingu verði hagað með tilliti til náttúruvár. Kafli 7, Vernd lífríkis Íslands. Viðhaldið verði fjölbreytileika tegunda og vistgerða. Kafli 8, Vernd sérstæðra jarðmyndana. Fjölbreytni jarðmyndana verði varðveitt með því að vernda þær sem eru sérstakar eða einstakar á svæðis-, lands- eða heimsvísu. Kafli 11. Sjálfbær gróðurnýting og endurheimt landgæða. Auðlindir landsins í jarðvegi og gróðri verði nýttar á sjálfbæran hátt. Beit verði stjórnað með tilliti til nýtingarþols. Unnið verði að landgræðslu og hraðfara jarðvegseyðing stöðvuð. Nytjaskógar verði til að efla byggð og atvinnu og falli sem best að landslagi og vistkerfi landsins. Kafli 12. Aukin nýting endurnýjanlegra orkugjafa. Endurnýjanlegar orkuauðlindir landsins verði nýttar með hagkvæmni- og umhverfissjónarmið að leiðarljósi. Kafli 13. Minnkun og bætt meðhöndlun úrgangs. Dregið verði úr myndun úrgangs og stuðlað að endurvinnslu. Kafli 17. Vernd líffræðilegrar fjölbreytni. Öll nýting náttúrunnar fari fram á sjálfbæran hátt. Við framkvæmdir verði neikvæðum áhrifum á vistkerfi haldið í lágmarki.</p>
Stefnuyfirlýsing ríkisstjórnar	<p>Flokkun landbúnaðarlands verði lögð til grundvallar skipulagsákvörðunum um landbúnaðarland.</p> <p>Eitt svæði er á náttúruminjasrá og nokkur undir hverfisvernd.</p> <p>Heimild er fyrir byggingu vind- og sólarrafstöðva að ákveðinni stærð.</p>	Ísland verði í fararbroddi í umhverfismálum á heimsvísu og öðrum þjóðum fyrirmynd á sviði umhverfisverndar. Ísland hefur sérstöðu í umhverfismálum í krafti ósnortinnar náttúru og sjálfbærrar nýtingar endurnýjanlegra auðlinda. Lögð er áhersla á að náttúruvernd og nýting náttúrunnar fari saman.
Aðalskipulag Skeiða- og Gnúpverjahrepps 2004-2016	Samræmi er milli aðalskipulaganna á sveitarfélagamörkum.	
Aðalskipulag Ásahrepps 2010-2022	Samræmi er milli aðalskipulaganna á sveitarfélagamörkum.	
Aðalskipulag Rangárbings ytra 2010-2022	Samræmi er milli aðalskipulaganna á sveitarfélagamörkum.	
Aðalskipulag Árborgar 2010-	Samræmi er milli aðalskipulaganna á sveitarfélagamörkum.	

2030		
Aðalskipulag Sveitarfélagsins Ölfuss 2010-2022	Samræmi er milli aðalskipulaganna á sveitarfélagamörkum.	
Aðalskipulag Grímsness- og Grafningshrepps 2008-2020	Samræmi er milli aðalskipulaganna á sveitarfélagamörkum.	
Náttúruverndar-áætlun Alþingis 2009-2013 og Náttúruminjaskrá	Náttúruverndarsvæði eru sýnd á skipulags-uppdráttum og umfjöllun um þau í greinargerð.	Í náttúruverndaráætlun og Náttúruminjaskrá eru afmörkuð sérstök svæði m.t.t. náttúrufars og mörkuð stefna um verndun. Að mestu leyti byggja þær á greiningu og mati sérfræðinga sem hafa rannsakað náttúrufar landsins og metið verndargildi þess.
Samgönguáætlun 2011-2022 og tillaga til þingsályktunar um fjögurra ára samgönguáætlun fyrir árin 2015-2018	Gert er ráð fyrir nýrri brú yfir Ölfusá norðaustan Selfoss. Einnig endurbótum og uppbyggingu helstu vega. Þá verði teknar af þeim krappar beygjur þar sem þess þarf. Tenging Urriðafossvegar við Villingaholtsveg verði færð sunnar til að bæta umferðaröryggi.	Gert er ráð fyrir brú yfir Ölfusá norðaustan við Selfoss.
Þingsályktun um landsskipulagsstefnu 2015-2026	Heimilt er að byggja íbúðarhús í dreifbýli í tengslum við núverandi bæjartorfur til að vegir og veitur nýtist sem best. Heimiluð er uppbygging ýmis konar atvinnustarfsemi á landbúnaðarsvæðum. Einkum er horft til starfsemi í tengslum við ferðaþjónustu, greiðasölu, afurðasölu eða léttan iðnað sem fellur vel að landbúnaðarstarfsemi. Landbúnaðarland hefur verið flokkað í 4 flokka og sett ákvæði um þá til að vernda land til matvælaframleiðslu. Gert er ráð fyrir uppbyggingu helstu vega og skilgreindar eru göngu- og reiðleiðir ásamt reiðhjólaleiðum. Heimilt er að setja upp fjarskiptamannvirki. Gert er ráð fyrir frekari uppbyggingu í ferðaþjónustu.	Skipulag í dreifbýli gefi kost á fjölbreyttri nýtingu lands, s.s. til ræktunar, ferðaþjónustu og útivistar í sátt við náttúru og landslag. Landnotkun styðji við búsetu og samfélag í dreifbýli með langtímasýn um ráðstöfun lands til nýtingar og verndar og samþættri stefnu um byggðapróun. Í dreifbýli tengist fjölgun íbúða fremur búrekstri eða annarri staðbundinni landnýtingu eða atvinnustarfsemi. Mörkuð verði stefna um yfirbragð byggðar og tekið tillit til staðháttar og landslags. Gætt verði að hagkvæmni varðandi samgöngur og veitur og ekki gengið að óþörfu á svæði sem eru verðmæt til landbúnaðar eða vegna náttúruverndar. Flokkun landbúnaðarlands, landslagsgreining og vistgerðaflokkun verði lögð til grundvallar skipulagsákvörðunum. Stuðlað verði að möguleikum á fjölbreyttri og hagkvæmri nýtingu landbúnaðarlands í sátt við umhverfið. Ferðaþjónusta verði eflað en um leið verði varðveitt þau gæði sem eru undirstaða hennar. Mannvirki vegna orkuvinnslu og orkuflutnings falli sem best að landslagi og annarri landnotkun. Áhersla er lögð á greiðar, öruggar og vistvænar samgöngur og fjölbreyttan ferðamáta. Skilgreindar verði göngu-, reið- og reiðhjólaleiðir. Landnotkun stuðli að öryggi almennings gagnvart náttúruvá og loftslagsbreytingum. Skipulag haf- og strandsvæða geri ráð fyrir fjölbreyttri nýtingu og viðhaldi á auðlindum hafsvæða.
Þingsályktun um áætlun um vernd og orkunýtingu landsvæða	Urriðafossvirkjun er í biðflokki og skilgreind sem varúðar- og öryggissvæði.	Í tillögnum voru virkjanakostir skv. Rammaáætlun flokkaðir í verndarflokk, biðflokk og orkunýtingarflokk. Samkvæmt gr. 6.3 í skipulagsreglugerð nr. 90/2013, þá ber að skilgreina virkjanakosti í biðflokki sem varúðar- og öryggissvæði og svæði í verndarflokki sem aðra náttúruvernd.

Tillaga til þingsályktunar um mótun stefnu stjórnvalda um flokkun, vernd og skráningu ræktunarlands	Landbúnaðarland hefur verið flokkað í 4 flokka eftir gæðum þess og hæfni sem akuryrkjúlunds. Settir voru skilmálar um hvern flokk til verndar þessari auðlind.	Markmiðið er að stuðla að því að gerð verði áætlun um vernd góðs ræktunarlands í merkingunni ræktað eða ræktanlegt land, enda er það mikilvæg, takmörkuð auðlind sem ýmist getur eyðst, rýrnað eða vaxið.
Rammaáætlun um vernd og nýtingu náttúrusvæða með áherslu á vatnsafl og jarðhitasvæði	Urriðafossvirkjun er eini virkjanakosturinn í Flóahreppi sem var til umfjöllunar.	Markmið rammaáætlunar er að skapa faglegar forsendur fyrir ákvörðun um vernd og nýtingu náttúrusvæða með áherslu á vatnsafl og jarðhitasvæði. Í áætluninni skal leggja mat á og flokka virkjunarkosti, jafnt vatnsafls og háhita og áhrif þeirra á náttúrufar, náttúru- og menningarminjar, meðal annars með tilliti til orkugetu, hagkvæmni og annars þjóðhagslegs gildis, samhliða því að skilgreina og meta áhrif á hagsmuni allra þeirra sem nýtt geta þessi sömu gæði.
Vegvísir í ferðþjónustu	Ganga skal vel frá mannvirkjum og útlit og ásýnd falla sem best að nánasta umhverfi. Gert er ráð fyrir samgöngubótum og heimild til uppbyggingar á áningarstöðum ferðamanna.	Áfangastaðir ferðamanna verði skilgreindir í aðalskipulagi. Á áfangastöðum verði hugað að náttúru- og minjavernnd, sjálfbærni áfangastaða, þjónustu, landvörslu, viðhaldi og uppbyggingu sem fellur vel að landslagi. Umferð ferðamanna verði stýrt ef þörf krefur, m.a. til að léttu álagi af svæðum. Góðar og öruggar samgöngur eru forsenda þess að ferðamenn dreifist sem víðast um landið. Bæta þarf uppbyggingu og viðhald heilsársvega og æskilegt er að skilgreina ferðamannaleiðir.
Ramsar samningur um votlendi	Nokkur votlendissvæði eru sett undir hverfisvernd.	Að stuðla að verndun og skynsamlegri nýtingu votlendissvæða í heiminum, sérstaklega sem lífsvæði fyrir votlendisfugla.
Samningur um líffræðilega fjölbreytni	Með því að staðsetja framkvæmdir utan verndarsvæða er verið að vernda líffræðilega fjölbreytni.	Samningurinn hefur það þríþætta markmið að vernda líffræðilega fjölbreytni, að tryggja að nýting líffrænna auðlinda sé sjálfbær og að arðinum af nýtingu þeirra sé skipt með réttlátum hætti.
Rammasamningur SP um loftlagsbreytingar	Skógrækt verði nýtt til bindingar kolefnis. Framleiðsla matvæla í heimabyggð dregur úr útblæstri vegna flutninga á matvælum.	Að koma í veg fyrir hættulega röskun á loftlagskerfinu af mannavöldum, og tryggja þannig að matvælaframleiðslu í heiminum verði ekki stefnt í hættu og að efnahagsþróun geti haldið áfram á sjálfbæran máta.
Parísarsamkomulagið	Skógrækt verði nýtt til bindingar kolefnis. Framleiðsla matvæla í heimabyggð dregur úr útblæstri vegna flutninga á matvælum.	Parísarsamkomulagið skyldar þær 195 þjóðir sem skrifuðu undir til að vinna saman að því að halda hnattrænni hlýnun af mannavöldum innan 2°C marksins, með aukamarkmið að reyna að stefna að því að halda því innan 1,5°C. Það inniber líka að það þarf að stoppa aukningu í losun gróðurhúsalofttegunda eins fljótt og hægt er og ná jafnvægi á milli losunar og bindingar.

4.1.2 Umhverfisþættir

Umhverfisþáttur er tiltekinn þáttur, s.s. gróðurfar, landslag eða félagslegir þættir, sem taldir eru geta orðið fyrir áhrifum af framkvæmdum og aðgerðum sem leiðir af þeirri stefnu sem skoðuð er hverju sinni. Í matslýsingu voru tilteknir þeir umhverfisþættir sem líklegt væri að yrðu valdir til umfjöllunar í umhverfisskýrslu.

Metið er hvort og þá hvaða áhrif valkostir í stefnu sveitarfélagsins hafa á neðangreinda þætti:

- Náttúra; dýralíf og gróður, vistfræði. Metið er hvort stefna skipulagsins hafi áhrif á náttúrfar svæðisins og hvort það sé til bóta, t.d. „bættir“ uppgræðsla og plöntun gróður og dýralíf og þar með vistkerfið í heild þótt það breyti því vistkerfi sem fyrir er á svæðinu.
- Samfélag: efnahagur, atvinna, útivist, ferðamennska, byggð, landnotkun. Horft er til áhrifa á samfélagið í heild og hvort framkvæmd áætlunar komi til með að styrkja byggð og bæta lífsgæði íbúa á svæðinu.
- Samgöngur; vegir og brýr, hjóla-, reið- og gönguleiðir. Skoðuð eru áhrif stefnunnar á núverandi og nýjar leiðir.
- Heilsa og öryggi; mengun, náttúruvá, grunnvatn, umferðaröryggi. Skoðað er hvort hætta er á mengun af völdum stefnunnar, hvort umferðaröryggi kemur til með að batna og hvort stefna skipulagsins geti stuðlað að betra heilsufari meðal íbúa og ferðamanna.
- Minjar; menningarminjar, náttúruminjar, verndarsvæði. Metið hvort minjum og verndarsvæðum stafi hætta af stefnu skipulagsins.

Í kafla 4.2 eru bornir saman mismunandi valkostir fyrir stefnu aðalskipulagsins. Í umhverfismati áætlana ber að fjalla um svokallaðan núll-kost og bera stefnu skipulagsins saman við hann, eftir því sem við á. Núll kostur „felur í sér lýsingu á ástandi umhverfisins, eins og búast má við að það þróist ef ekki kemur til framfylgdar áætlunarinnar. Í einhverjum tilfellum getur samanburður við núllkostinn falist í samanburði við framfylgd gildandi áætlunar“⁵⁷.

4.2 MAT Á UMHVERFISÞÁTTUM

Nýtt aðalskipulag er að miklu leyti uppfærð skipulagsáætlun í samræmi við ný skipulagslög nr. 123/2010 og nýja skipulagsreglugerð nr. 90/2013. Einnig er verið að fella saman aðalskipulag þriggja sveitarfélaga í eitt. Nýir landnotkunarflokkar bætast við skv. nýrri skipulagsreglugerð. Íþróttasvæði voru almennt skilgreind innan opinna svæða til sérstakra nota eða þjónustusvæða. Annar nýr landnotkunarflokkur er afþreyingar- og ferðamannasvæði en þar undir falla t.d. tjaldsvæði og ferðamanna-staðir.

Á vinnslutíma aðalskipulagstillögunnar samþykkti Alþingi landsskipulagsstefnu sem ætlað er að marka stefnu ríkisins 2015 – 2026. Landsskipulagsstefna markar stefnu um skipulag á miðhálandi Íslands, í dreifbýli, um búsetumunstur og dreifingu byggðar og á haf- og strandsvæðum.

Á fundum stýrihóps var fjallað um mögulega landnotkun í sveitarfélaginu, hvaða valkostir gætu komið til greina og kostir þeirra og gallar metnir. Gerð er grein fyrir þeirri vinnu í köflum 4.2.2 til 4.2.8 ásamt samanburði valkosta. Niðurstaða þessarar vinnu var svo nýtt til að marka ákjósanlega stefnu um landnotkun í sveitarfélaginu þar sem tekið er tillit til og reynt að draga úr neikvæðum áhrifum eins og kostur er.

+	Stefna ramma skipulags hefur jákvæð áhrif.
0	Stefna ramma skipulags hefur óveruleg áhrif
-	Stefna ramma skipulags hefur neikvæð áhrif
?	Stefna ramma skipulags hefur óviss áhrif

Samanburður valkosta er settur fram í töflum þar sem áhrifin eru metin m.t.t. til umhverfisþátta og útskýring er á niðurstöðunum í texta. Við greiningu á einkennum og vægi áhrifa á einstaka umhverfisþætti er notast við skilgreiningu Tafla 2.

Tafla 2. Skilgreining á vægi áhrifa á umhverfisþætti.

⁵⁷ (Skipulagsstofnun, 2007).

Í eftirfarandi töflu eru áherslur sveitarstjórnar bornar saman við stefnu í gildandi skipulagi.

Valkostur	Nýtt skipulag	Gildandi skipulag
Landbúnaðarland	<p>Flokkun landbúnaðarlands byggist á greiningu þar sem landi er skipt í fjóra flokka út frá ræktunarhæfni. Beinist verndun sérstaklega að akuryrkjulandi, þ.e. landbúnaðarlandi sem lendir í flokki I og II.</p> <p>Ekki verður heimiluð landnýting sem hamlar til lengri tíma ræktunarmöguleikum á góðu landbúnaðarlandi (flokki I og II).</p> <p>Á landbúnaðarlandi í flokki I og II skulu ný mannvirki reist í nágrenni núverandi byggðar til að vernda gott samfelld ræktunarland samhliða því að nýta sem best þau þjónustukerfi sem fyrir eru.</p> <p>Ný íbúðar- eða frístundasvæði verða ekki heimiluð á landbúnaðarlandi í flokki I og II.</p> <p>Heimilt er að stunda minniháttar atvinnurekstur á landbúnaðarsvæðum enda skerði það ekki landbúnaðarland í flokki I og II.</p>	<p>Góð landbúnaðarsvæði verði nýtt áfram til landbúnaðar.</p>
Samgöngur	<p>Gert er ráð fyrir nýrri brú yfir Ölfusá og að Suðurlandsvegur nr. 1 færist norður fyrir Sel-foss.</p> <p>Gert er ráð fyrir að Suðurlandsvegur nr. 1 verði þriggja akgreina vegur (2 + 1), með skiptisvæðum þar sem akstursstefnu verði breytt. Tengingar við Suðurlandsveg verða einungis heimilaðar á skiptisvæðum.</p> <p>Gert er ráð fyrir uppbyggingu helstu tengivega, ásamt því að teknar verði af þeim krappar beygjur. Áfram er gert ráð fyrir að Urriðafossvegur verði færður vestur fyrir Urriðafossbæina. Þá verður tenging hans við Vilingaholtsveg færð nokkuð suður fyrir Hamarsveg.</p> <p>Loks er gert ráð fyrir að lögð verði reiðhjólaleið, sem er hluti af Euro Velo verkefninu, innan sveitarfélagsins. Leiðin liggur frá Keflavík-urflugvelli til Seyðisfjarðar, hún fylgir Suðurströndinni eftir Gulverjabæjarvegi, Villingaholtsvegi og Urriðafossvegi upp á Suðurlandsveg við Þjórsárbrú.</p> <p>Gert er ráð fyrir pílgrímagönguleið sem liggur frá Selvogskirkju um Flóahrepp í Skálholt.</p>	<p>Gert er ráð fyrir nýrri brú yfir Ölfusá og að Suðurlandsvegur nr. 1 færist norður fyrir Sel-foss.</p> <p>Lögð er áhersla á öruggari vegtengingar við Suðurlandsveg.</p> <p>Gert er ráð fyrir uppbyggingu helstu tengivega og að teknar verði af þeim krappar beygjur. Urriðafossvegur verði færður vestur fyrir Urriðafossbæina.</p>
Þéttbýli	<p>Ekki er gert ráð fyrir þéttbýli í Flóahreppi. Áfram verður gert ráð fyrir íbúðarsvæðum og verslunar og þjónustusvæðum í Laugardælum en þau minnkuð. Golfvöllurinn er skilgreindur sem íþróttasvæði.</p> <p>Gert er ráð fyrir íbúðarsvæði í Þingborg.</p>	<p>Gert er ráð fyrir þéttbýli við Þingborg á rúmlega 5 ha svæði sunnan við félagsheimilið og leikskólann.</p> <p>Gert er ráð fyrir þéttbýli í Laugardælum með verslunar- og þjónustusvæði/athafnasvæði næst breyttri legu Suðurlandsvegur. Einnig íbúðarbyggð í bland við opið svæði til sérstakra nota norðan við Laugardæli. Þá er gert ráð fyrir að golfvöllurinn verði í framtíðinni 18 holu völlur. Svæðið í heild er um 90 ha.</p>

Íbúðarbyggð	Fækkun og minnkun svæða fyrir íbúðarbyggð til að halda í dreifbýlisfirbrigð og vernda gott landbúnaðarland. Heimiluð er uppbygging íbúðarhúsa í tengslum við núverandi bæjar-torfur. Ekki er gert ráð fyrir nýjum svæðum fyrir íbúðarbyggð.	Ný íbúðarsvæði verði ekki stærri en 50 ha innan hvernar jarðar. Nýir áfangar innan hvernar jarðar verða ekki teknir til skipulags-meðferðar fyrr en minnst 2/3 hlutar fyrri áfanga hafa verið byggðir. Heimilt er að byggja 3 íbúðarhús sem ekki tengjast búrekstri á landbúnaðarsvæðum lögbýla sem eru 70 ha eða stærri og 2 íbúðarhús á lögbýlum sem eru 50-70 ha, án þess að breyta aðalskipulagi.
Efnistaka	Almennt er gert ráð fyrir fáum en stórum efnistökusvæðum og að séð verði fyrir nægu framboði efnistökusvæða fyrir ýmis konar starfsemi. Gert er ráð fyrir nýju efnistökusvæði í Merkurhrauni.	Almennt er gert ráð fyrir fáum en stórum efnistökusvæðum og að séð verði fyrir nægu framboði efnistökusvæða fyrir ýmis konar starfsemi.
Uppbygging í dreifbýli/ stakar framkvæmdir	Heimililar eru ýmsar stakar framkvæmdir s.s. íbúðarhús, frístundahús, vind- og sólarrafstöðvar og fjarskiptamöstur. Einnig atvinnustarfsemi upp að ákveðnum mörkum, s.s. ferðaþjónusta og verkstæði. Heimilt er að vera með allt að 500 m ² byggingar fyrir ferðaþjónustu.	Í ákveðnum tilfellum var heimilt að byggja stök íbúðar- og frístundahús. Einnig er heimilt að vera með allt að 1.500 m ² byggingar fyrir ferðaþjónustu.
Ferðaþjónusta	Ferðaþjónusta verði eflað og afþreyingarmöguleikum fjölgað. Unnið verði að markaðssetningu gistimöguleika.	Stuðlað verði að aukinni þjónustu og afþreyingu fyrir ferðamenn. Leitað verði eftir nýjum tækifærum á sviði ferðaþjónustu og fjölgun á gistimöguleikum.
Umhverfi og yfirbrigð byggðar	Mótuð er stefna um umhverfi og yfirbrigð byggðar. Leitast skal við að halda í dreifbýlis-yfirbrigð, mannvirki falli sem best að umhverfi og gætt verði samræmis við nálægar byggingar. Forðast skal óþarfa lýsingu, ekki verði um óþarfa ljósmengun að ræða.	Engin umfjöllun í gildandi skipulagi.
Frístundabyggð	Frístundabyggð er ekki heimiluð á landbúnaðarlandi í flokki I og II, né svæðum sem eru mikilvæg vegna náttúrufars. Frístundabyggð skal vera sem mest á samfelldum svæðum innan hvernar jarðar svo vegir og veitur nýtist sem best.	Eftir föngum skal komist hjá því að frístundabyggð verði reist á góðu ræktunarlandi og landi sem hentar vel til landbúnaðarframleiðslu og svæðum sem eru mikilvæg vegna náttúrufars. Frístundabyggð skal vera sem mest á samfelldum svæðum innan hvernar jarðar svo vegir og veitur nýtist sem best.

Hér á eftir eru áherslur sveitarstjórnar bornar saman við núll kost, sem í flestum tilfellum er stefna í gildandi aðalskipulagi. Þar sem um óverulegar breytingar er að ræða er ekki ástæða til að fara í slíkan samanburð.

4.2.1 Flokkun landbúnaðarlands og ákvæði um nýtingu

Landbúnaður er megin landnotkun í Flóahreppi og vill sveitarstjórn styrkja hann og efla. Í tengslum við aðalskipulagsgerðina var landbúnaðarland kortlagt með tilliti til ræktunarhæfni fyrir akuryrkju. Minni áhersla er á að vernda land til beitar en þau svæði sem henta ekki til akuryrkju eru iðulega heppilegt beutiland eða henta til skógræktar. Þá er það vilji sveitarstjórnar að beina uppbyggingu og framkvæmdum inn á svæði sem henta ekki til akuryrkju, þó ekki sé hægt að horfa framhjá því að nú þegar eru mannvirki oft staðsett á góðu landbúnaðarlandi. Það er vilji sveitarstjórnar að mannvirki verði sem næst núverandi vegum og veitukerfum, en þó þannig að forðast sé að leggja verndarsvæði eða gott

akuryrkjuland undir framkvæmdir. Sveitarstjórn vill að flokkun landbúnaðarlands sé lögð til grundvallar varðandi skipulagsákvæðanir á landbúnaðarlandi í flokki I og II.

Hafa þarf í huga að kortlagning landbúnaðarlands er í mælikvarðanum 1:50.000 og því kunna að vera minni svæði inn á milli sem ættu betur heima í öðrum flokki. Vilji landeigandi fara í framkvæmdir á landbúnaðarlandi í flokki I og II er möguleiki að ráðast í frekari greiningu lands til að sýna fram á að það eigi betur heima í öðrum flokki.

Viðmið

Skipulagslög nr. 123/2010 m.s.br. og skipulagsreglugerð nr. 90/2013. Stuðla skal að skynsamlegri og hagkvæmri nýtingu lands og landgæða.

Landsskipulagsstefna 2015-2026. Ekki verði gengið að óþörfu á svæði sem eru verðmæt til landbúnaðar. Flokkun landbúnaðarlands, landslsgreining og vistgerðarflokkun verði lögð til grundvallar skipulagsákvörðunum.

Jarðalög nr. 81/2004. Stuðla að skipulegri nýtingu lands í samræmi við landkosti. Tryggja að land sem vel er fallið til búvöruframleiðslu verði varðveitt til slíkra nota.

Tillaga til þingsályktunar um mótun stefnu stjórnvalda um flokkun, vernd og skráningu ræktunarlands. Markmiðið er að gerð verði áætlun um verndun góðs ræktunarlands.

Lög um náttúruvernd nr. 60/2013. Eftirtaldar jarðmyndanir og vistkerfi njóta sérstakrar verndar skv. 61. gr. laganna og skal forðast röskun þeirra eins og kostur er; eldvörp, gervigígar og eldhraun, stöðuvötn og tjarnir, mýrar og flóar, fossar, hverir og aðrar heitar uppsprettur, svo og hrúður og hrúðurbreiður.

Samanburður

Bornir eru saman eftirtaldir kostir:

- Núll kostur – Engin flokkun landbúnaðarlands eða ákvæði um nýtingu lands.
- Landbúnaðarland er flokkað og sett verða ákvæði um nýtingu landbúnaðarlands í flokki I og II og þannig stuðlað að því að land sé nýtt til landbúnaðar og matvælaframleiðslu.

Flokkun landbúnaðarlands og ákvæði um nýtingu		
Valkostir -> Umhverfisþættir	Núll kostur – engin flokkun / ákvæði um nýtingu.	Flokkun – sérstök ákvæði um nýtingu lands til landbúnaðar.
Náttúra	Engin áhrif.	Akuryrkja breytir verulega vistfræði og ásýnd. Þurrkun lands hefur áhrif á dýralíf og getur skert votlendi.
Samfélag	Núverandi landbúnaðarstarfsemi styrkist á eigin forsendum. Aukið frjálsræði til fjölbreyttari landnotkunar sem getur styrkt byggð á svæðinu.	Hlúð að framtíðaröryggi landbúnaðar í sveitarfélaginu. Styrkir hagsmuni landsins alls varðandi matvælaframleiðslu. Byggð í sveitarfélaginu styrkist þegar landbúnaður eflist. Mannvirki verða reist nálægt núverandi mannvirkjum, bætir nýtingu veitukerfa.
	Aukið frjálsræði í nýtingu lands kann að skaða landbúnaðarstarfsemi, sem er undirstöðuatvinnuvegur í sveitarfélaginu.	
	Ekki tryggt að gott landbúnaðarland verði eingöngu notað fyrir landbúnað. Engin stefnumörkun varðandi mannvirkjagerð á góðu landbúnaðarlandi.	Getur verið takmarkarandi gagnvart annarri landnýtingu á jörðum og skert þar með möguleika landeigenda til fjölbreyttari nýtingar.
Samgöngur	Aukið frjálsræði við lagningu nýrra leiða.	Nýjar leiðir kunna að hnikast til og lengjast, til að spilla ekki góðu samfelldu landbúnaðarlandi.
Heilsa og öryggi	Kann að takmarka möguleika til matvælaframleiðslu á Íslandi til lengri tíma litið.	Stuðlar að matvælaöryggi. Samræmist jarðalögum og landsskipulagsstefnu að vernda land sem er vel fallið til búvöruframleiðslu.
Minjar	Engin áhrif.	Engin áhrif.

Niðurstaða sveitarstjórnar

Samkvæmt jarðalögum nr. 81/2004 ber þeim sem eiga og nýta land að stuðla að skipulegri nýtingu þess í samræmi við landkosti og að tryggja að land sem vel er fallið til búvöruframleiðslu verði varðveitt til slíkra nota. Í landsskipulagsstefnu kemur fram að mikilvægt er að vernda gott ræktunarland til að stuðla að matvælaöryggi þjóðarinnar. Hagkvæmara er að beina uppbyggingu að þeim svæðum þar sem byggð er fyrir og æskilegast að haga uppbyggingu þannig að hún skerði gott landbúnaðarland sem minnst, helst að hún sé utan slíks lands.

Flóahreppur er öflugt landbúnaðarsvæði og þar er stundaður fjölbreyttur landbúnaður. Verndun landbúnaðarlands í flokki I og II styrkir stoðir þess fjölbreytta landbúnaðar sem rekinn er og eykur þannig atvinnuöryggi íbúanna þar sem tryggt er að gott landbúnaðarland verði notað til landbúnaðar. Takmarkanir landeiganda gagnvart annarri landnotkun s.s. íbúðar- eða frístundalóðum, kunna í afmörkuðum tilfellum að vera íþyngjandi en hafa ber í huga að slétt gras-, mó- eða votlendi með þykkum moldarjarðvegi þykir almennt séð ekki mjög eftirsóknarvert til frístunda- eða íbúðarbyggingar. Æskilegra er að byggja þar sem landslag er meira og undirlag hentar betur fyrir byggingar.

Aukin ræktun hefur áhrif á ásýnd lands og alltaf matskennt hvort ásýnd lands batnar eða versnar við ræktun. Þar sem þurrka þarf mýrlendi til ræktunar hefur það neikvæð áhrif á votlendi og á dýralíf á viðkomandi svæði. „*Vegna hárrar jarðvatnsstöðu mýra er niðurbrot jurtaleifa hægfara og afleiðing þess er sú að með tímanum safnast jurtaleifar fyrir og mynda mólög. Mýrar hafa því að geyma óhemju magn af kolefni og allar breytingar í kolefnisbúskap þessara vistkerfa því mikilvægar á hnattræna vísu*⁵⁸“. Nauðsynlegt er að huga að verndun votlendis í samræmi við náttúruverndarlög og alþjóðlegar skuldbindingar. Samhliða því að nýtt land sé brotið til ræktunar þarf að að hlífa votlendustu svæðunum.

Niðurstaða sveitarstjórnar er að áhrif af verndun landbúnaðarlands í flokki I og II séu fremur jákvæð til lengri tíma litið. Það er í samræmi við stefnu stjórnvalda og landslög að standa vörð um gott ræktunarland og nýta það til matvælaframleiðslu, en gæta þarf að vernd votlendis þegar land er brotið til ræktunar. Þá er jafnframt hagkvæmara að beina uppbyggingu að þeim svæðum þar sem byggð er fyrir. Það styrkir núverandi byggð að fjölga notendum þeirra veitukerfa sem eru fyrir hendi og halda þarf í rekstri. Bætt nýting núverandi samgöngu- og veitukerfa styður því við umhverfissjónarmið um hagkvæma þróun byggðar og það getur stuðlað að minni kolefnisútbæstri ef vegir að einstökum bæjum eru stuttir.

4.2.2 Samgöngur

Í samgönguáætlun fyrir árin 2011-2022 er gert ráð fyrir nýrri brú yfir Ölfusá fyrir norðan Selfoss og tilheyrandi færslu á Suðurlandsvegi. Árið 2015 var meðalumferð um Suðurlandsveg í Flóahreppi 3944 bílar á dag og hafði þá aukist um rúmlega 1300 bíla á dag frá árinu 2000. Það er því orðið brýnt að fá nýja brú á Ölfusá norðaustan við Selfoss því við núverandi brú myndast oft stífla.

Vegagerðin ráðgerir að í framtíðinni verði Suðurlandsvegur þriggja akreina vegur (2+1). Við þessa breytingu verða til svokölluð skiptisvæði þar sem akstursstefnu er breytt. Tengingar hliðarvega við Suðurlandsveg verða einungis leyfðar á skiptisvæðum. Þetta þýðir að breyta þarf legu nokkurra hliðarvega í Flóahreppi til að þeir tengist Suðurlandsvegi á skiptisvæðum. Eftir er að útfæra breytta legu hliðarvega og verður það gert í samvinnu sveitarstjórnar, landeigenda og Vegagerðarinnar þegar þar að kemur, en umhverfisáhrif ráðast nokkuð af útfærslu vegakerfisins.

Mikil þörf er einnig á að bæta helstu vegi um Flóahrepp og leggja á þá bundið slitlag. Íbúar sækja margir vinnu, skóla og tómstundir út fyrir sveitarfélagið og því er mikilvægt að hafa góða vegi. Góðir og greiðfærir vegir fara betur með fólk og ökutæki og ánægja ferðamanna og upplifun verður jákvæðari. Þá eru í einhverjum tilfellum krappar beygjur á vegum sem þyrfti að rúnna og eins liggja fjölfarnir vegir í gegnum bæjarhlöð eða nálægt íbúðarhúsum og er ástæða til að skoða möguleika á færslu vegar þar sem þannig háttar. Þá kom fram að tenging Urriðafossvegur við Villingaholtsveg er varasöm vegna lítillar vegsýnar til beggja átta.

⁵⁸ (Rannsóknastofnun landbúnaðarins, 1999).

Unnið er að því að Ísland verði hluti af svokölluðu EuroVelo verkefni, en það er net langra reiðhjólaleiða víðsvegar um Evrópu. Leiðirnar í þessu neti þurfa að uppfylla ákveðin skilyrði s.s. um hámarks-umferð. Ein reiðhjólaleið á Íslandi er til skoðunar í þessu verkefni. Liggur hún frá Keflavíkurflugvelli til Seyðisfjarðar. Leiðin fylgir Suðurströndinni, yfir Ölfusá á Óseyrarbrú og eftir Gulverjabæjarvegi, Villingaholtsvegi, Urriðafossvegi og á Suðurlandsveg við Þjórsárbrú.

Þá er unnið að gerð nýrrar gönguleiðar frá Selvogskirkju í Skálholt. Endanleg lega leiðarinnar liggur ekki fyrir. Fleiri gönguleiðir og gerð reiðhjólaleiðar samræmist þeirri stefnu sveitarstjórnar að fjölga afþreyingarmöguleikum íbúa og ferðamanna, m.a. til að lengja dvöl ferðamanna. Gönguleiðir hvetja til útivistar og hreyfingar sem aftur getur bætt heilsu þeirra sem stunda gönguferðir.

Viðmið

Skipulagslög nr. 123/2010 m.s.br. og Skipulagsreglugerð nr. 90/2013. Stuðla skal að skynsamlegri og hagkvæmri nýtingu lands og landgæða, tryggja vernd landslags, náttúru- og menningarverðmæta og koma í veg fyrir umhverfisspjöll og ofnýtingu með sjálfbæra þróun að leiðarljósi.

Lög um náttúruvernd nr. 60/2013. Markmiðið er að vernda fjölbreytni íslenskrar náttúru ásamt sjálfbærri nýtingu auðlinda og annarra náttúrugæða. Standa vörð um óbyggð víðerni og vernd ákveðinna jarðmyndana og vistkerfa. Mannvirki skulu falla sem best að svipmóti lands.

Velferð til framtíðar, sjálfbær þróun í íslensku samfélagi til 2020. Tekið verði tillit til útivistargildis svæða við skipulag og ákvarðanir um landnýtingu. Öll nýting náttúrunnar fari fram á sjálfbæran hátt. Við framkvæmdir verði neikvæðum áhrifum á vistkerfi haldið í lágmarki.

Landsskipulagsstefna 2015-2026. Lögð er áhersla á greiðar, öruggar og vistvænar samgöngur og fjölbreyttan ferðamáta. Skilgreindar verði meginleiðir ferðamanna, gangandi, ríðandi og hjólandi.

Vegvísir í ferðaþjónustu. Skilgreindir verði áfangastaðir ferðamanna. Hugað verði að náttúru- og minjavernd, sjálfbærni staða, þjónustu, landvörslu, viðhaldi og uppbyggingu sem fellur vel að landslagi. Góðar samgöngur eru forsenda þess að ferðamenn dreifist sem víðast um landið. Bæta þarf uppbyggingu og viðhald heilsársvega og skilgreina ferðamannaleiðir.

Samgönguáætlun 2011-2022. Gert er ráð fyrir nýrri brú yfir Ölfusá norðaustan við Selfoss.

Samanburður

Bornir eru saman eftirfarandi kostir:

- Núll kostur – Gildandi skipulag þar sem lögð er áhersla á öruggari vegtengingar við Suðurlandsveg, uppbyggingu helstu tengivega og nýja brú yfir Ölfusá ásamt breytingu á vegum í tengslum við hana.
- Áfram er gert ráð fyrir nýrri brú yfir Ölfusá ásamt breytingu á vegum í tengslum við hana. Suðurlandsvegur verði þriggja akreina vegur (2 + 1), með skiptisvæðum þar sem verður ein akrein í hvora átt (1+1). Vegtengingar við Suðurlandsveg verða einungis heimilaðar á skiptisvæðum. Einnig er gert ráð fyrir uppbyggingu helstu tengivega og að teknar verði af þeim krappar beygjur þar sem þess þarf. Þá er ráðgert að Urriðafossvegur tengist Villingaholtsvegi nokkuð sunnar en er í dag til að bæta umferðaröryggi. Einnig er gert ráð fyrir reiðhjólaleið gegn um sveitarfélagið, svokallaði Euro Velo leið sem liggur frá Keflavíkurflugvelli til Seyðisfjarðar.

Samanburður valkosta – Samgöngur		
Valkostir -> Umhverfisþættir	Núll kostur – Gildandi skipulag	Nýtt skipulag
Náttúra	Ný brú á Ölfusá og breytingar á vegum í tengslum við brúna raska landi.	Eitthvað jarðrask fylgir gerð reiðhjólaleiðar en hún verður þó jafnan innan helgunarsvæðis núverandi vega.
		Ný brú á Ölfusá og breytingar á vegum í tengslum við brúna raska landi. Breyttir hliðarvegir í tengslum við 2+1 veg fara yfir gróíð land.

Samfélag	Endurbætur á vegum styrkir byggðina til búsetu og atvinnusóknar.	Endurbætur á vegum styrkir byggðina til búsetu og atvinnusóknar.
	Ekki er gert ráð fyrir reiðhjólaleið sem getur stutt við og eftl ferðapjónustu.	Reiðhjólaleið er nýr ferðamáti. Getur stutt við og eftl ferðapjónustu.
Samgöngur	Ný brú á Ölfusá bætir samgöngur og dregur úr gegnumakstri á Selfossi. Endurbætur á vegum koma íbúum og ferðamönnum til góða. Góðir vegir fara betur með fólk og farartæki.	Ný brú á Ölfusá bætir samgöngur og dregur úr gegnumakstri á Selfossi. Endurbætur á vegum koma íbúum og ferðamönnum til góða. Góðir vegir fara betur með fólk og farartæki. Vegtengingar við Suðurlandsveg verða öruggari sem og akstur um veginn sjálfan. Hugsanlegt að íbúar geti nýtt hjólréiðar sem ferðamáta til og frá vinnu. Gönguleiðir fjölga útivistarmöguleikum íbúa- og ferðamanna, bætir heilsu þeirra sem stunda gönguferðir.
		Vegtengingar við Suðurlandsveg breytast og vegalengdir aukast í einhverjum tilfellum.
Heilsa og öryggi	Bætir ekki heilsu íbúa né ferðamanna. Talsvert er um reiðhjólafólk á Suðurlandsvegi, sem dregur úr öryggi allra vegfarenda.	Vegtengingar við Suðurlandsveg verða öruggari sem og akstur um veginn, bætir umferðaröryggi. Framúrakstur verður öruggari með tveimur akreinum. Bætir umferðaröryggi á Suðurlandsvegi ef reiðhjólafólki þar fækkar. Betri vegir stuðla almennt að umferðaröryggi. Reiðhjólaleið bætir aðstöðu íbúa og ferðamanna til útivistar og hreyfingar. Getur stuðlað að verndun og kynningu á sögum og minjum sem eru í nágrenni Euro Velo reiðhjólaleiðarinnar.
		Meiri vegalengdir – aukin útblástur frá bifreiðum.
Minjar	Engin áhrif.	Framkvæmdir þurfa ekki að hafa áhrif á minjar.

Niðurstaða sveitarstjórnar

Ferðapjónusta í dreifbýli er vaxandi atvinnugrein víðast hvar á landinu og umferð er orðin talsvert meiri á vegum en áður var. Sveitarstjórn er hlynnt gerð nýrrar brúar á Ölfusá og að skoðað verði hvort ástæða sé til að Suðurlandsvegur verði 2+1 vegur í gegnum sveitarfélagið til að bæta umferðaröryggi. Breyting Suðurlandsvegur í þriggja akreina veg með skiptisvæðum leiðir af sér að tengingar hliðarvega verða einungis á skiptisvæðunum. Því gætu heimreiðar og tengivegir færst til sem þýðir að leiðir geta lengst og meira land fer undir vegakerfið. Á móti kemur að öryggi í umferðinni á hringveginum batnar með skiptingu akreina. Þá leggur sveitarstjórn áherslu á uppbyggingu og viðhald helstu vega um Flóahrepp til hagsbóta fyrir íbúana.

Skilgreining EuroVelo reiðhjólaleiðarinnar í gegnum sveitarfélagið og nýjar gönguleiðir um svæðið bjóða upp á margvíslega möguleika í ferðapjónustu og einnig almennt til útivistar þar sem nýjar leiðir munu nýtast íbúum jafnt sem gestum.

4.2.3 Þéttbýli

Í gildandi skipulagi var gert ráð fyrir þéttbýli í Þingborg og Laugardælum. Þar sem engin uppbygging hefur átt sér stað á þessum stöðum á skipulagstímanum þykir ástæða til að endurskoða þá stefnu. Áfram verður þó gert ráð fyrir íbúðarsvæðum bæði í Þingborg og Laugardælum og eins verslunar- og þjónustusvæðum, þau eru þó minnkuð talsvert m.v. eldra skipulag. Þá samræmist þéttbýli ekki stefnu sveitarstjórnar um að halda í dreifbýlisyfirbragð.

Það er stefna sveitarfélagsins að ekki sé um stórar íbúðarbyggðir að ræða. Þegar skoðuð var staðsetning nýrra íbúðarhúsa sem byggð hafa verið í sveitarfélaginu á árunum 2000-2016 (skýringaruppdráttur nr. 8) þá kemur í ljós að nánast öll hús eru byggð í tengslum við núverandi bæjartorfur en ekki á skilgreindum íbúðarsvæðum.

Íbúar Flóahrepps sækja verslun og þjónustu að stórum hluta á Selfoss og einnig er nokkuð um að íbúar sæki atvinnu þangað, enda stutt að fara.

Viðmið

Skipulagslög nr. 123/2010 m.s.br. og Skipulagsreglugerð nr. 90/2013. Stuðla skal að skynsamlegri og hagkvæmri nýtingu lands og landgæða, tryggja vernd landslags, náttúru- og menningarverðmæta og koma í veg fyrir umhverfisspjöll og ofnýtingu með sjálfbæra þróun að leiðarljósi.

Lög um náttúruvernd nr. 60/2013. Stuðla að vernd og sjálfbærri nýtingu auðlinda.

Lög um menningarminjar nr. 80/2012. Stuðla að verndun menningarminja og tryggja að íslenskum menningararfi verði skilað óspilltum til komandi kynslóða.

Velferð til framtíðar. Sjálfbær þróun í íslensku samfélagi til 2020. Heilnæmt andrúmsloft og ferskvatn. Tekið verði tillit til útivistargildis svæða við skipulag og ákvarðanir um landnýtingu. Auðlindir landsins í jarðvegi og gróðri verði nýttar á sjálfbæran hátt. Við framkvæmdir verði neikvæðum áhrifum á vistkerfi haldið í lágmarki.

Landsskipulagsstefna 2015-2026. Skipulag í dreifbýli gefi kost á fjölbreyttri nýtingu lands, svo sem til ræktunar, ferðaþjónustu og útivistar, í sátt við náttúru og landslag. Við skipulagsgerð sveitarfélaga verði miðað að því að styðja og styrkja samfélag viðkomandi byggðarlags með því að beina vexti að þeim kjörnum sem fyrir eru. Marka skal stefnu um gæði og yfirbragð byggðar í dreifbýli. Ákvarðanir um staðsetningu og hönnun nýrra mannvirkja taki mið af byggingarhefðum, landslagi og staðháttum. Gætt verði að hagkvæmni varðandi samgöngur og veitur. Landi sem hentar vel til ræktunar verði almennt ekki ráðstafað til annarra nota með óafturkræfum hætti.

Samanburður

Bornir eru saman eftirfarandi kostir:

- Núll kostur – Gert er ráð fyrir þéttbýli í Þingborg og Laugardælum.
- Ekki er gert ráð fyrir þéttbýli í sveitarfélaginu. Íbúðarsvæði verður áfram í Þingborg. Áfram er gert ráð fyrir íbúðarsvæðum í Laugardælum sem og verslunar- og þjónustusvæðum en dregið verulega úr umfangi þeirra m.v. gildandi skipulag.

Samanburður valkosta – Þéttbýli		
Valkostir -> Umhverfisþættir	Núll kostur – Þéttbýli í Þingborg og Laugardælum	Ekkert þéttbýli
Náttúra	Stór svæði fara undir byggingar og gatnakerfi.	Mun minni áhrif þar sem íbúðarsvæði og verslunar- og þjónustusvæði eru minnkuð verulega.
	Hluti svæðisins í Laugardælum er landbúnaðarland í flokki II, uppbygging myndi takmarka mörguleika til landbúnaðarframleiðslu.	Hluti íbúðarsvæðis og verslunar- og þjónustusvæðis í Laugardælum er á landbúnaðarlandi II.
Samfélag	Fjölgar íbúum í sveitarfélaginu ef þéttbýli byggist upp. Íbúar myndu í einhverju mæli sækja verslun- og þjónustu á Selfoss sem styrkir samfélagið þar.	Samræmist stefnu sveitarstjórnar um að halda í dreifbýlisyfirbragð. Áfram er gert ráð fyrir íbúðarbyggð og verslunar- og þjónustusvæðum þó minni séu. Íbúar koma í einhverju mæli til með að sækja verslun- og þjónustu á Selfoss sem styrkir samfélagið þar.
	Samræmist ekki stefnu sveitarstjórnar að halda í dreifbýlisyfirbragð. Allmikill kostnaður fylgir uppbyggingu þéttbýlis og þeirri þjónustu sem gerð er krafa um.	Ekki hefur verið ásókn í að byggja upp á svæðunum.
Samgöngur	Meiri uppbygging á tiltölulega litlu svæði eykur umferð.	Umferð dreifist meira þegar ekki er byggt mikið upp á einum stað.
Heilsa og öryggi	Engin áhrif.	Engin áhrif.
Minjar	Þéttbýli er líklegt til að hafa áhrif á minjar.	Engin áhrif.

Niðurstaða sveitarstjórnar

Gera má ráð fyrir að bygging þéttbýlis leiðir af sér fjölgun íbúa í sveitarfélaginu en kostnaður sveitarfélagsins er talsverður, bæði í byrjun og vegna ýmis konar þjónustu sem veitt er í þéttbýli, s.s. snjómokstur. Uppbyggingin skapar mikla atvinnu og þétting byggðar skilar sér í bættri nýtingu veitukerfa og samgöngumannvirkja.

Uppbygging þéttbýlis er hins vegar ekki í samræmi við þá stefnu sveitarfélagsins að halda í dreifbýlisyfirbragð. Mjög stutt er frá Laugardælum til Selfoss og líklegt er að íbúar sem vilja búa í þéttbýli velji fremur að búa á Selfossi en í þéttbýliskjarna rétt utan bæjarins. Öll þjónusta við íbúa þéttbýlisins yrði á hendi Flóahrepps en gerðar eru kröfur um þjónustu s.s. eins og snjómokstur, lýsingu, viðhald veitukerfa og gatna og góðar og greiðar samgöngur. Þá er hluti Laugardælasvæðisins á landbúnaðarlandi í flokki II.

Undanfarin ár hefur ekki verið ásókn í að byggja íbúðarhús á skipulögðu svæði fyrir íbúðarbyggð. Heldur hafa íbúðarhús verið byggð í tengslum við þær bæjartorfur sem fyrir eru. Með því móti næst betri nýting á núverandi vegi og veitur.

Það er niðurstaða sveitarstjórnar að ekkert þéttbýli sé í Flóahreppi.

4.2.4 Íbúðarbyggð í dreifbýli

Í skipulaginu er gert ráð fyrir 16 íbúðarsvæðum. Á árabílinu 2000-2016 voru byggð 62 ný íbúðarhús í Flóahreppi (skýringaruppdráttur nr. 8). Þar af voru 7 hús byggð á svæðum sem skilgreind eru sem íbúðarbyggð í aðalskipulagi. Ef skoðuð er staðsetning nýrra íbúðarhúsa þá er hún í tengslum við þær bæjartorfur sem fyrir eru, eða þá að um er að ræða nýbýli þar sem einhver búskapur er stundaður. Aðeins 7 íbúðarsvæði eru deiliskipulögð.

Íbúaspá fyrir sveitarfélagið gerir ráð fyrir að í lok skipulagstímans verði fjöldi íbúa á bilinu 665-705. Svæði fyrir íbúðarbyggð eru mjög rifleg út frá þessu viðmiði.

Sveitarstjórn vill halda í dreifbýlisyfirbragð í sveitarfélaginu og fækka eða a.m.k. minnka núverandi svæði sem skilgreind eru fyrir íbúðarbyggð. Því er eðlilegt að meta þörfina fyrir svæði undir íbúðarbyggð í sveitarfélaginu.

Viðmið

Skipulagslög nr. 123/2010 m.s.br. og Skipulagsreglugerð nr. 90/2013. Stuðla skal að skynsamlegri og hagkvæmri nýtingu lands og landgæða, tryggja vernd landslags, náttúru- og menningarverðmæta og koma í veg fyrir umhverfisspjöll og ofnýtingu með sjálfbæra þróun að leiðarljósi.

Lög um náttúruvernd nr. 60/2013. Stuðla að vernd og sjálfbærri nýtingu auðlinda.

Lög um menningarminjar nr. 80/2012. Stuðla að verndun menningarminja og tryggja að íslenskum menningararfi verði skilað óspilltum til komandi kynslóða.

Velferð til framtíðar. Sjálfbær þróun í íslensku samfélagi til 2020. Heilnæmt andrúmsloft og ferskvatn. Tekið verði tillit til útivistargildis svæða við skipulag og ákvarðanir um landnýtingu. Auðlindir landsins í jarðvegi og gróðri verði nýttar á sjálfbæran hátt. Við framkvæmdir verði neikvæðum áhrifum á vistkerfi haldið í lágmarki.

Landsskipulagsstefna 2015-2026. Skipulag í dreifbýli gefi kost á fjölbreyttri nýtingu lands, svo sem til ræktunar, ferðapjónustu og útivistar, í sátt við náttúru og landslag. Við skipulagsgerð sveitarfélaga verði miðað að því að styðja og styrkja samfélag viðkomandi byggðarlags með því að beina vexti að þeim kjörnum sem fyrir eru. Marka skal stefnu um gæði og yfirbragð byggðar í dreifbýli. Ákvarðanir um staðsetningu og hönnun nýrra mannvirkja taki mið af byggingarhefðum, landslagi og staðháttum. Gætt verði að hagkvæmni varðandi samgöngur og veitur. Landi sem hentar vel til ræktunar verði almennt ekki ráðstafað til annarra nota með óafturkræfum hætti.

Samanburður

Bornir eru saman eftirfarandi kostir:

- Núll kostur – Stærð og fjöldi svæða fyrir íbúðarbyggð verður óbreyttur m.v. eldra skipulag.
- Ekki verða heimiluð ný svæði fyrir íbúðarbyggð heldur verði byggð stök íbúðarhús í tengslum við þá byggð sem fyrir er. Áfram verður gert ráð fyrir þeim svæðum fyrir íbúðarbyggð sem eru á skipulagi.

Samanburður valkosta – Íbúðarbyggð í dreifbýli		
Valkostir -> Umhverfis-þættir	Núll kostur – óbreytt stærð og fjöldi íbúðarsvæða	Ekki verða heimiluð ný svæði fyrir íbúðarbyggð
Náttúra	Mikil uppbygging íbúðarbyggðar hefur áhrif á náttúru og vistkerfi svæðisins, auk sjónrænna áhrifa. Ekki er stuðlað að verndun landbúnaðarlands.	Landbúnaðarland í flokki I og II verður áfram nýtt sem slíkt.
Samfélag	Íbúum fjölgar sem aftur bætir nýtingu veitukerfa og samgöngumannvirkja.	Samræmist stefnu sveitarstjórnar um að halda í dreifbýlisyfirbragð. Ný íbúðarhús hafa, undanfarin ár, að stórum hluta verið byggð utan skilgreindra íbúðarsvæða og íbúum er að fjölga.
	Líklegt að íbúar á íbúðarsvæðum fari fram á meiri þjónustu, s.s. snjómokstur og götulýsingu, en íbúar almennt	
	Samræmist ekki stefnu sveitarstjórnar um að halda í dreifbýlisyfirbragð.	
Samgöngur	Mun meiri umferð um vegi í sveitarfélaginu. Vegir ekki í stakk búnir til að taka við þeirri umferð.	Nýtir þá vegi og veitur sem fyrir eru. Umferð dreifist meira.
		Umferð eykst eitthvað.
Heilsa og öryggi	Engin áhrif.	Engin áhrif.
Minjar	Meiri hætta á að minjar raskist.	Auðveldara að forðast rask á minjum þegar byggð eru stök hús.

Niðurstaða sveitarstjórnar

Þó nokkur ný íbúðarhús hafa verið byggð í Flóahreppi frá árinu 2000. Meirihluti þeirra var byggður í tengslum við þær bæjartorfur sem fyrir voru en ekki á skilgreindum svæðum fyrir íbúðarbyggð. Sveitarstjórn vill minnka og fækka íbúðarsvæðum í Flóahreppi og ekki er gert ráð fyrir nýjum svæðum. Þess í stað verði heimiluð bygging íbúðarhúsa í tengslum við þær bæjartorfur sem fyrir eru. Með þessu nýttast þeir vegir og veitur sem fyrir eru og jafnframt samræmist þetta stefnu sveitarstjórnar um að halda í dreifbýlisyfirbragð í sveitarfélaginu. Þá stuðlar þetta að því markmiði að ekki verði heimiluð uppbygging á landbúnaðarlandi í flokki I og II. Auðveldar jafnframt framfylgd þess markmiðs að ekki verði um óþarfa ljósmengun að ræða vegna útilýsingar né valdi hún nágrönnum ónæði.

4.2.5 Efnistökusvæði

Í Merkurhrauni hefur verið tekið efni til vegagerðar, í húsgrunna og til ýmis konar framkvæmda. Eðlilegt er að nánan sé sett inn á skipulag eða efnistöku hætt að öðrum kosti. Efnistökusvæðið er innan fjarsvæðis mögulegs vatnsbóls og hefur ISOR skoðað hugsanleg áhrif efnistöku á vatnsverndarsvæðið. Niðurstaða þeirrar skoðunar er að efnistaka þarf ekki að ógna vatnsverndarsvæðinu ef farið er að með gát við vinnsluna og þess gætt að ekki séu geymdar olíur eða önnur mengandi efni í námunni⁵⁹.

Á Suðurlandi er almennt skortur á námum með hreinu og góðu efni til vegagerðar, bygginga og annarra framkvæmda. Þetta veldur því að oft á tíðum þarf að flytja efni langar vegalengdir, s.s. úr námu í Ingólfsfjalli eða jafnvel Lambafelli við Þrengslaveg. Slíkt er óæskilegt t.d. út frá umferðaröryggi og kolefnisútblæstri. Einnig verða framkvæmdir dýrari eftir því sem flytja þarf efni lengri vegalengd.

Viðmið

Skipulagslög nr. 123/2010 m.s.br. og Skipulagsreglugerð nr. 90/2013. Stuðla skal að skynsamlegri og hagkvæmri nýtingu lands og landgæða, tryggja vernd landslags, náttúru- og menningarverðmæta og koma í veg fyrir umhverfisspjöll og ofnýtingu með sjálfbæra þróun að leiðarljósi.

Lög um náttúruvernd nr. 60/2013. Stuðla að vernd og sjálfbærri nýtingu auðlinda.

Velferð til framtíðar. Sjálfbær þróun í íslensku samfélagi til 2020. Vernd víðerna. Auðlindir landsins í jarðvegi og gróðri verði nýttar á sjálfbæran hátt. Við framkvæmdir verði neikvæðum áhrifum á vistkerfi haldið í lágmarki.

Landsskipulagsstefna 2015-2026. Við skipulagsgerð sveitarfélaga verði stuðlað að heilnæmi umhverfis með viðeigandi ráðstöfunum varðandi vatnsvernd. Við skipulagsgerð sveitarfélaga verði hugað að því hvernig megi með skipulagsaðgerðum draga úr losun gróðurhúsalofttegunda. Áhersla er lögð á greiðar, öruggar og vistvænar samgöngur.

Vegvísir í ferðaþjónustu. Góðar samgöngur eru forsenda þess að ferðamenn dreifist sem víðast um landið. Bæta þarf uppbyggingu og viðhald heilsársvega og skilgreina ferðamannaleiðir.

Parísarsamkomulagið. Vinna skal að því að halda hnattrænni hlýnun af mannavöldum innan 2°C marksins. Stoppa þarf aukningu í losun gróðurhúsalofttegunda.

Samanburður

Eftirfarandi kostir eru bornir saman:

- Núll kostur – ekki er gert ráð fyrir efnistökusvæði í Merkurhrauni.
- Gert er ráð fyrir efnistökusvæði í Merkurhrauni.

⁵⁹ (Árni Hjartarson, 2016).

Samanburður valkosta – Efnistökusvæði í Merkurhrauni		
Valkostir -> Umhverfisþættir	Núll kostur – engin efnistaka í Merkurhrauni	Efnistökusvæði í Merkurhrauni
Náttúra	Svæðið er raskað vegna efnistöku.	Námur hafa áhrif á gróður og ásýnd lands. Svæðið er raskað vegna efnistöku.
Samfélag	Ekki brugðist við þörf á efnistöku nálægt framkvæmdastað sem kallar á meiri akstur með efni og þar með dýrari framkvæmd.	Hagkvæmara að stutt sé frá efnistökuastað að framkvæmdasvæði og styttri verktími.
Samgöngur	Flytja þarf efni lengri vegalengd sem fjölgar stórum bílum á þjóðvegum og eykur losun gróðurhúsalofttegunda.	Dregur úr akstri ef námur eru nálægt notkunarstað efnis. Minni losun gróðurhúsalofttegunda.
Heilsa og öryggi	Efnistaka er stunduð í Merkurhrauni. Engin skilyrði eru fyrir umgengni um námuna sem eykur líkur á mengun grunnvatns.	Þarf ekki að hafa áhrif á vatnsverndarsvæði ef sett eru skilyrði fyrir umgengni um námuna og farið eftir þeim.
Minjar	Þarf ekki að hafa áhrif.	Þarf ekki að hafa áhrif.

Niðurstaða sveitarstjórnar

Það dregur úr akstri ef námur eru nálægt notkunarstað efnis, stytta verktíma og framkvæmdir eru ódýrari. Náman er nú þegar nýtt til efnistöku og því einungis verið að staðfesta núverandi landnotkun. Náman er innan fjarsvæðis vegna vatnsverndar og því eru sett ákveðin skilyrði varðandi nýtingu hennar til að koma í veg fyrir mengun grunnvatns. Neikvæð umhverfisáhrif eru helst þau að einhver hætta er á jarðvegsfoki á framkvæmdatíma. Því leggur sveitarstjórn áherslu á að jafn óðum verði gengið frá þeim hluta námunnar þar sem efnistöku er lokið og svæðið aðlagð að aðliggjandi landi.

4.2.6 Stakar framkvæmdir

Óskum um byggingu stakra mannvirkja hefur fjölgað undanfarin ár og er gert ráð fyrir að heimila ýmis konar stakar framkvæmdir á landbúnaðarsvæðum. Þetta er t.d. í tengslum við kröfur um betri fjar- skipti, ýmis konar þjónustu og fjölbreyttari búsetumöguleika. Einnig vindrafstöðvar og nýtingu vatns.

Sveitarstjórn er sammála um að stök mannvirki eigi ekki við alls staðar og því sé mikilvægt að skoða hvert tilfelli fyrir sig. Nauðsynlegt er að slík uppbygging sé í samræmi við skipulag og að hagsmunaaðilar viti af fyrirhugaðri framkvæmd og geti komið með ábendingar eða athugasemdir. Því er gert ráð fyrir að stök mannvirki séu í samræmi við deiliskipulag eða grenndarkynningu og eftir atvikum hafi framkvæmdaleyfi.

Ekki er vilji til að hafa samfellda íbúðarbyggð í dreifbýli. Ekki er heldur talið æskilegt að skipta upp landi fyrir stök íbúðarhús, en æskilegt er að byggja upp jarðir svo framarlega sem uppbygging spilli ekki landbúnaðarlandi í flokki I og II og sé í ágætum tengslum við núverandi samgöngu- og veitukerfi.

Fjarskiptamöstur verða stöðugt mikilvægari öryggis- og þjónustutæki og því er mikilvægt að hægt sé að koma þeim fyrir á þeim stöðum sem best henta. Lögð er áhersla á að hægt sé að knýja þau sem mest með umhverfisvænum orkugjafa og forðast að leggja langar raflagnir.

Æskilegt er að hægt sé að nýta umhverfisvæna orku til reksturs og því verði hægt að setja upp litlar vindrafstöðvar enda sé um vistvæna orkunýtingu að ræða sem styrkir rekstur og uppbyggingu. Nokkur umræða varð um hæð á fjarskiptamöstrum og vindrafstöðvum og að þessi mannvirki séu ekki æskileg hvar sem er. Nauðsynlegt er að hægt sé að hafna slíkum mannvirkjum með tilliti til umhverfisáhrifa þeirra, fjarlægð frá t.d. nágrönnum, ferðamannastöðum, þéttbýli o.fl. Einnig er vilji til að hægt sé að vera með vatnsaflsvirkjanir upp að 200 kW.

Þá er nauðsynlegt að hægt sé að leita vatns hvort heldur er til húshitunar, neyslu eða virkjunar. Ekki er talið nauðsynlegt að afmarka sérstaka landnotkun í aðalskipulagi meðan svæði er kannað með tilraunaborholum eða ef rekstur/notkun er lítil og ekki er um leyfisskylda starfsemi að ræða. Þó er ávallt nauðsynlegt að hagsmunaaðilar, s.s. eigendur aðliggjandi lands og eftir atvikum aðrir aðilar, séu upplýstir um fyrirhugaðar framkvæmdir t.d. með grenndarkynningu. Þá er ávallt krafa um framkvæmdaleyfi og tilkynningu til Orkustofnunar, sem er lögformlegur eftirlitsaðili.

Talin er þörf á að heimila veitumannvirki upp að ákveðinni stærð ásamt þjónustuhúsi. Einnig þjónustuhús og kynningaraðstöðu við megin ferðaleiðir. Þetta getur t.d. verið salernisaðstaða, upplýsingaskilti og aðstaða fyrir landvörð eða eftirlitsaðila.

Í gildandi skipulagi er heimilt að vera með allt að 1.500 m² byggingar fyrir ferðaþjónustu á landbúnaðarsvæðum. Vilji er til að heimila fjölbreyttari rekstur í slíkum byggingum s.s. verkstæði, gistingu eða veitingarekstur. Einnig að minnka stærð slíkra bygginga í 500 m² þar sem töluverð starfsemi getur farið fram í þetta stórra byggingu. Ef umfangsmeiri starfsemi er fyrirhuguð er eðlilegt að gerð verði breyting á aðalskipulagi og nágrennar og hagsmunaaðilar hafi möguleika á að koma með ábendingar eða athugasemdir.

Viðmið

Skipulagslög nr. 123/2010 m.s.br. og Skipulagsreglugerð nr. 90/2013. Stuðla skal að skynsamlegri og hagkvæmri nýtingu lands og landgæða, tryggja vernd landslags, náttúru- og menningarverðmæta og koma í veg fyrir umhverfisspjöll og ofnýtingu með sjálfbæra þróun að leiðarljósi.

Lög um náttúruvernd nr. 60/2013. Stuðla að vernd og sjálfbærri nýtingu auðlinda. Standa vörð um óbyggð víðerni.

Lög um menningarminjar nr. 80/2012. Stuðla að verndun menningarminja og tryggja að íslenskum menningararfi verði skilað óspilltum til komandi kynslóða.

Velferð til framtíðar. Sjálfbær þróun í íslensku samfélagi til 2020. Vernd víðerna. Auðlindir landsins í jarðvegi og gróðri verði nýttar á sjálfbæran hátt. Við framkvæmdir verði neikvæðum áhrifum á vistkerfi haldið í lágmarki. Aukin endurnýting endurnýjanlegra orkugjafa.

Landsskipulagsstefna 2015-2026. Landnotkun styðji við búsetu og samfélag í dreifbýli með langtímasýn um ráðstöfun lands til nýtingar og verndar. Mörkuð verði stefna um yfirbragð byggðar og tekið tillit til staðháttu og landslags. Gætt verði að hagkvæmni varðandi samgöngur og veitur og ekki gengið að óþörfu á svæði sem eru verðmæt til landbúnaðar eða náttúruverndar. Skipulag gefi kost á uppbyggingu fjarskiptamannvirkja til að tryggja örugg fjarskipti.

Parísarsamkomulagið. Vinna skal að því að halda hnattrænni hlýnun af mannavöldum innan 2°C marksins. Stoppa þarf aukningu í losun gróðurhúsalofttegunda.

Samanburður

Bornir eru saman eftirfarandi valkostir:

- Núll kostur – í gildandi skipulagi er heimilt að byggja allt að þrjú íbúðar- eða frístundahús á bújörðum sem eru 70 ha eða stærri, án þess að breyta þurfi aðalskipulagi. Einnig er heimilt að vera með allt að 1.500 m² byggingar fyrir ferðaþjónustu.
- Rýmri heimild fyrir uppbyggingu. Heimilt er að byggja stök íbúðarhús í tengslum við núverandi byggð, fjarskiptamöstur og ýmis konar virkjanir að ákveðinni stærð, veitumannvirki að ákveðinni stærð ásamt þjónustuhúsi og kynningaraðstöðu við megin ferðaleiðir. Þá er heimilt að starfrækja rekstur á landbúnaðarsvæðum, s.s. verkstæði, gisti- eða veitingarekstur o.fl. Heildarstærð bygginga fyrir slíkan rekstur getur verið allt að 500 m².

Samanburður valkosta – Stakar framkvæmdir		
Valkostir -> Umhverfisþættir	Núll kostur – gildandi skipulag	Rýmri heimild fyrir uppbyggingu
Náttúra	Lítill áhrif af nýjum íbúðarhúsum sem eru í tengslum við núverandi bæjartorfur.	Lítill áhrif af nýjum íbúðarhúsum sem eru í tengslum við núverandi bæjartorfur. Verndar náttúruna að byggja upp á ákveðnum svæðum. Þjónustuhús og upplýsingar getur bætt umgengni. Dreigið er úr heildarstærð bygginga frá gildandi skipulagi. Vindrafstöðvar, litlar virkjanir og sólarrafstöðvar framleiða umhverfisvæna raforku. Stuðlar að verndun landbúnaðarlands í flokki I og II.
		Möstur og vindrafstöðvar eru sýnilegar í ákveðinni fjarlægð.
Samfélag	Uppbygging styrkir samfélagið, fjölgar atvinnutækifærum og styrkir tekjustofna. Getur stuðlað að nýtingu húsa sem ella hefðu staðið tóm.	Uppbygging styrkir samfélagið, fjölgar atvinnutækifærum og styrkir tekjustofna. Getur stuðlað að nýtingu húsa sem ella hefðu staðið tóm.
	Getur verið hamlandi að þurfa að breyta aðalskipulagi fyrir minniháttar uppbyggingu atvinnureksturs. Engin stýring á hvar innan jarðarinnar hús eru byggð. Erfitt að framfylgja reglunni um þrjú hús.	Líklegt að íbúum fjölgi með rýmri heimild fyrir ýmis konar atvinnustarfsemi.
Samgöngur	Engin stýring að hús séu byggð í nágrenni núverandi vega.	Uppbygging styrkir rekstur og nýtingu veitukerfa sem fyrir eru og bætir hagkvæmni byggðar. Stýður við landbúnað og öflugan búrekstur.
Heilsa og öryggi	Öryggi vegfarenda verður óbreytt.	Fjarskiptamöstur bæta öryggi vegfarenda og þjónustu eftirlits- og öryggisaðila. Þjónustuhús bæta öryggi vegfarenda.
Minjar	þarf ekki að hafa áhrif.	þarf ekki að hafa áhrif.

Niðurstaða sveitarstjórnar

Sveitarstjórn telur nauðsynlegt að koma til móts við óskir þeirra sem vilja setjast að í dreifbýli án þess að stunda hefðbundinn búskap. Því er heimilt að byggja á litlum landspildum í dreifbýli og þar er möguleiki á skógrækt eða búfjárhaldi í smáum stíl. Lögð er áhersla á að slík byggð sé í góðum tengslum við núverandi samgöngur og veitur til að skerða sem minnst gott landbúnaðarland (flokk I og II) og til að lágmarka kostnað.

Heimilaðar eru ýmsar minni framkvæmdir til að styrkja byggð, núverandi rekstur eða vegna öryggismála og vill sveitarstjórn veita ákveðið svigrúm til þess, án þess að afmarka sérstaklega viðkomandi landnýtingarflokk í aðalskipulagi. Snýr þetta m.a. að fjarskiptum, litlum vindrafstöðvum, hitaveitu, vatnsveitu, lögnum og þjónustuhúsum, sem m.a. geta nýst fyrir kynningarstarfsemi, salerni og/eða til eftirlits. Virkjanir og vatnsveitur eru m.a. settar upp til að styrkja búrekstur eða annan rekstur s.s. þjónustustarfsemi til að ekki þurfi að nýta eldsneytisknúnar rafstöðvar eða langa lagnaleið. Gott fjarskiptasamband er nauðsynlegt í öryggisskyni en nýtist einnig vel til afþreyingar og í rekstri.

Gert er ráð fyrir að framkvæmdaaðili leggi fram skipulag fyrirhugaðra framkvæmda sem hægt er að auglýsa sem deiliskipulag eða grenndarkynna áður en framkvæmir hefjast svo hagsmunaaðilar getir komið með ábendingar eða athugasemdir. Sækja þarf um framkvæmdaleyfi þar sem það á við.

Þá er sömuleiðis gert ráð fyrir að í hverju tilfelli verði lagt mat á líkleg áhrif mannvirkja á landslag, verndarsvæði, náttúru, minjar og samfélag. Jafnframt þarf að huga vel að sýnileika mannvirkja og meta mögulega hljóð- og lyktarmengun.

4.2.7 Uppbygging ferðamannastaða

Ferðapjónusta er ýmist skilgreind sem verslunar- og þjónustusvæði eða afþreyingar- og ferðamannasvæði. Gert er ráð fyrir áframhaldandi uppbyggingu ferðapjónustu í sveitarfélaginu. Í aðalskipulaginu er nokkur svæði, þar sem rekin er ferðapjónusta, skilgreind sem verslunar- og þjónustusvæði. Einnig eru nokkrir áningarstaðir ferðamanna skilgreindir sem afþreyingar- og ferðamannasvæði, en það er nýr flokkur skv. skipulagsreglugerð nr. 90/2013. Einungis er um að ræða að núverandi ferðamannastaðir eru settir í þessa landnotkunarflokka.

Niðurstaða sveitarstjórnar

Ekki þykir ástæða til að meta áhrif stefnunnar sem er í meginráttum samhljóða gildandi stefnu aðalskipulags, þó skerpt sé á ákveðnum hlutum.

Sveitarstjórn leggur áherslu á að áfram verði byggð upp ferðapjónusta í dreifbýli sveitarfélagsins, bæði til að bæta þjónustu við ferðamenn og auka tekjumöguleika íbúa. Áfram er gert ráð fyrir að ferðamönnum fjölgi, sbr. greiningu Arion banka o.fl. aðila og nauðsynlegt er að uppbygging ferðapjónustu, þar með talið gististaða taki mið af þeirri fjölgun. Minnt er á að bygging hótela í dreifbýli er tilkynningaskyld til Skipulagsstofnunar í samræmi við reglugerð um mat á umhverfisáhrifum nr. 660/2015.

4.2.8 Frístundabyggð

Svæði fyrir frístundabyggð eru nokkur í sveitarfélaginu. Í skipulagsreglugerð liggur fyrir stefnumörkun varðandi fasta búsetu. Föst búseta er ekki heimil á frístundasvæðum og litið er svo á að þar sé atvinnustarfsemi ekki heimil. Áfram veður þó gert ráð fyrir takmarkaðri atvinnustarfsemi og rétt þykir að ítreka í aðalskipulagstillögunni hvernig að henni verði staðið. Áhersla er á að orlofshús verði áfram leigð út af félagasamtökum og eftir atvikum einstaklingum enda liggi fyrir rekstrarleyfi og samþykki viðkomandi sumarhúsafélags. Einnig verður áfram ákveðin atvinnustarfsemi sem tengist beint viðkomandi frístundasvæði s.s. þjónustuhús.

Í tengslum við flokkun landbúnaðarlands liggur fyrir að frístundabyggð er ekki heimil á landbúnaðarlandi í flokki I og II.

Niðurstaða

Ekki þykir ástæða til að meta áhrif stefnunnar sem er í meginráttum samhljóða gildandi stefnu aðalskipulags, þó skerpt sé á ákveðnum hlutum.

5 HEIMILDIR

Alþingi Íslands. (2006). Lög um umhverfismat áætlana nr. 105/2006. Retrieved from <http://www.althingi.is/lagas/nuna/2006105.html>

Alþingi Íslands. (2010). Skipulagslög nr. 123/2010. Retrieved from <http://www.reglugerd.is/interpro/dkm/WebGuard.nsf/key2/090-2013>

Árni Hjartarson. (1988). Þjórsárhraunið mikla - stærsta nútímahraun jarðar. Náttúrufræðingurinn. Retrieved from https://is.wikipedia.org/wiki/%25C3%259Ej%25C3%25B3rs%25C3%25A1rhrauni%25C3%25B0_mikla#/media/File:Great_Thjorsa_Lava.jpg

Árni Hjartarson. (2016). Vatnsverndarsvæði nálægt Bitru í Flóahreppi.

Atvinnuvega- og nýsköpunarráðuneyti. Reglugerð um veitingastaði, gististaði og skemmtanahald nr. 1277/2016 (2007). Retrieved from <http://www.reglugerd.is/reglugerdir/eftir-raduneytum/atvinnuvega--og-nyskopunarraduneyti/nr/1277-2016>

Björn Ingi Sveinsson. (2002). Nýr íslenskur álagstuðull vegna jarðskjálfta. Mannvit. Retrieved from <http://mannvit.is/Mannvit/Frettir/Allarfrettir2011/Frettinoll/157>

Emmanuel Pagneux. (2015). Útbreiðsla flóða í Hvítá og fleiri ám - óbirt gögn.

Ferðamálastofa. (2015). Kortlagning auðlinda - mögulegir viðkomustaðir. Retrieved October 18, 2016, from <http://www.ferdamalastofa.is/is/samstarf-og-markadir/kortlagning-audlinda>

Ferðamálastofa. (2016). Ferðþjónusta á Íslandi í tölum, maí 2016. Reykjavík. Retrieved from http://www.ferdamalastofa.is/static/files/ferdamalastofa/Frettamyndir/2016/juni/ferdatjon_tolum_16.pdf

Flóahreppur. (2015). Flóahreppur. Retrieved November 17, 2015, from <http://www.floahreppur.is/ferdathjonusta/ahugaverdir-stadir/>

Gísli Gestsson. (1956). Árbók Ferðafélag Íslands 1956. Ferðafélag Íslands.

Gísli Gíslason o.fl. (2008). AÐALSKIPULAG 2006-2018 í fyrrum Villingaholtshreppi.

Greiningardeild Arion banka. (2016). Ferðamannalandið Ísland : Draumaland eða Djöflaeyja. Ferðþjónustuúttekt Greiningardeildar Arion banka.

Hagstofa Íslands. (2015a). Búfjárfjöldi 1995-2013.

Hagstofa Íslands. (2015b). Íbúafjöldi 1998-2015. Retrieved from <http://px.hagstofa.is/pxis/pxweb/is/lbuar/?rxid=c93842fd-6a5d-4ab6-8cf1-d5f679bba87ei>

Helgi Skúli Kjartansson. (2007). Áveiturnar miklu á Skeið og Flóa, (haust 1988), 1–22.

Kristján Sæmundsson. (1991). Jarðhiti í Sölvholti í Flóa. Orkustofnun.

Landform ehf. (2015). AÐALSKIPULAG GAULVERJABÆJARHREPPS 2003-2015 Stefnumörkun og skipulag.

Oddur Hermannsson o.fl. (2015). AÐALSKIPULAG HRAUNGERÐISHREPPS 2003-2015 Stefnumörkun og skipulag.

Páll Imsland. (1999). Grunnvatn og vatnsgeymar á Árborgarsvæðinu og í Flóa. Greinargerð fyrir könnun á vatnsbúskap í Ingólfsfjalli og Flóa og lauslegri athugun á vatnsveitunum í Flóa síðari hluta árs 1998.

Pétur G. Jónsson og Þorgils Jónasson. (2004). Vélvæðing til sjós og lands, 2–11.

Ragnar Stefánsson, Gunnar B. Guðmundsson, & Páll Halldórsson. (2000). Jarðskjálftarnir miklu á Suðurlandi 17. og 21. júní, 2000. Veðurstofa Íslands. <http://doi.org/VÍ-G00011-JA05>

Rannsóknastofnun landbúnaðarins. (1999). Endurheimt votlendis. Retrieved February 19, 2016, from <http://www.rala.is/votlendi/Mikilvaegi.htm>

Ríkislögreglustjóri, & Viðlagatrygging Íslands. (2014). Greining á áhrifum flóða í kjölfar eldgosa í Bárðarbungu. Mikilvæg úrlausnarefni., (2. útgáfa 27.10.2014), 35. Retrieved from http://www.almannavarnir.is/upload/files/Greining_a_ahrifum_floda_i_kjolfar_eldgosa_i_Bardarbungu_rls-vti.pdf

Samband íslenskra sveitarfélaga. (2014). Árbók sveitarfélaga 2014. Retrieved from <http://www.samband.is/media/arbok-sveitarfelaga-2014/Arbok-sveitarfelaga-2014-net.pdf>

Samband íslenskra sveitarfélaga. (2015). Árbók sveitarfélaga 2015.

Sigurður Sigurðarson. (1907). Flóaáveitan. Búnaðarrit, 141.

Sigurður Þór Haraldsson. (2015). Hitaveitur, Orkuöflun og eftirspurn.

Sigurgrímur Jónsson, Jón Guðmundsson, & Páll Lýðsson. (1989). Flóabúið.

Skipulagsstofnun. (2007). *Leiðbeiningar um umhverfismat áætlana*. Reykjavík. Retrieved from <http://www.skipulag.is/media/pdf-skjol/aaetlanamat.pdf>

Skipulagsstofnun. (2010). *Leiðbeiningablað 10. Umfang og áherslur í umhverfismati*. Retrieved from http://www.skipulag.is/media/skipulagsmal/okt2010_Leidbeiningarblad_10_-matslysing.pdf

Stjórnartíðindi. (1917). *Lög um áveitu á Flóann*.

Sveinn Björnsson, R. (2011). *Niðurstöður 2. áfanga Rammaáætlunar. Verkefnisstjórn um gerð rammaáætlunar um vernd og nýtingu náttúrusvæða með áherslu á vatnsafl og jarðhitasvæði*.

Sveinn Þórðarson og Þorgils Jónasson. (n.d.). *Um hitaveitur á Íslandi*.

Veðurstofa Íslands. (2015a). *Tímaraðir fyrir valdar veðurstöðvar*. Retrieved November 19, 2015, from <http://www.vedur.is/vedur/vedurfar/medaltalstoflur/>

Veðurstofa Íslands. (2015b). *Vindatlas*. Retrieved May 15, 2015, from <http://vindatlas.vedur.is/>

Vegagerðin. (2015a). *Umferð á þjóðvegum*. Retrieved July 8, 2015, from <http://www.vegagerdin.is/upplysingar-og-utgafa/umferdin/umfthjodvegum/>

Vegagerðin. (2015b). *Umferðartölur 2015*. Retrieved August 31, 2016, from [http://www-3.vegagerdin.is/vefur2.nsf/Files/Banki_2015_a_netid/\\$file/Banki_2015_a_netid.pdf](http://www-3.vegagerdin.is/vefur2.nsf/Files/Banki_2015_a_netid/$file/Banki_2015_a_netid.pdf)