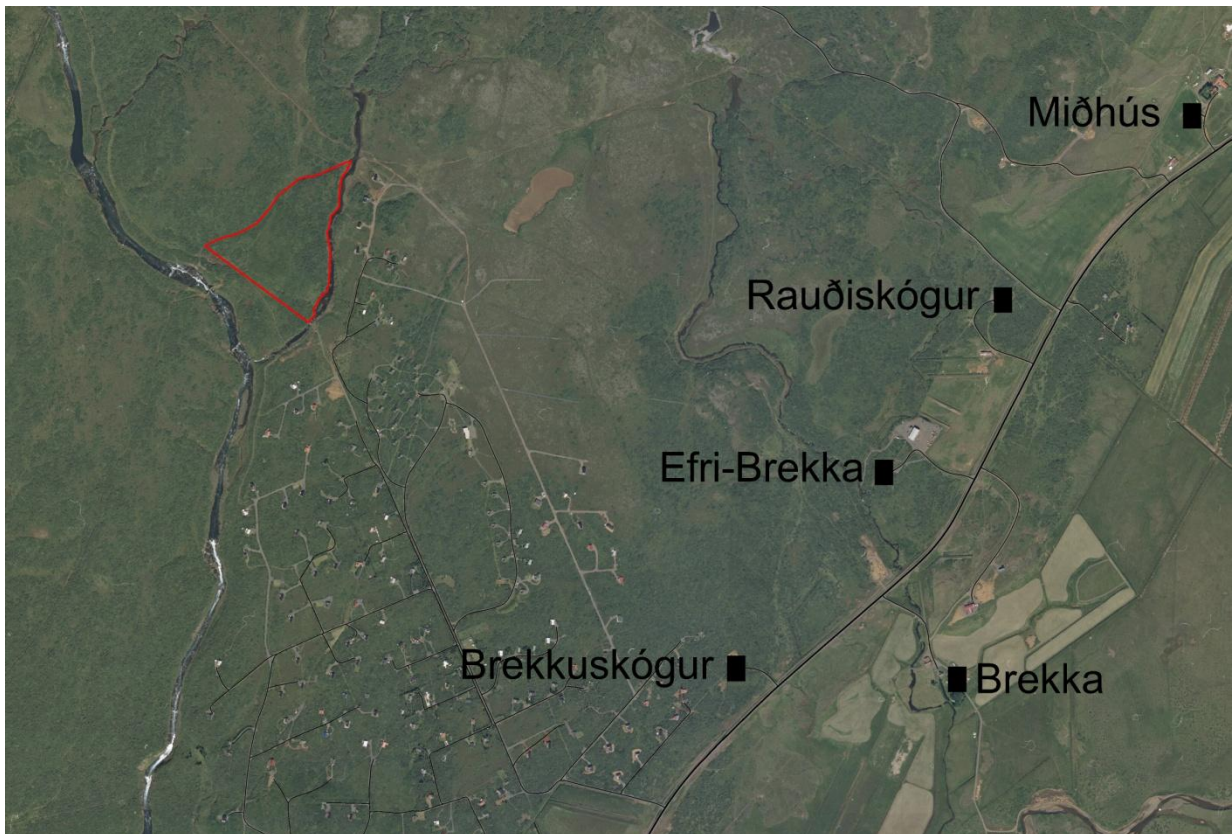




BLÁSKÓGGABYGGÐ

Lýsing vegna aðalskipulagsbreytingar

Frístundasvæði í landi Brekku



STEINSHOLT

17. ágúst 2015

1 INNGANGUR

Sveitarfélagið Bláskógabyggð vinnur að breytingu á aðalskipulagi Biskupstungnahrepps 2000-2012. Með breytingunni verður frístundasvæði í landi Brekku stækkað. Svæðið sem um ræðir er í framhaldi af núverandi frístundasvæði í Brekkuskógi.

Markmið sveitarstjórnar með breyttu aðalskipulagi er að nýta enn betur það vegakerfi og veitumannvirki sem eru í núverandi frístundasvæði í Brekkuskógi og Reykjaskógi. Gerð verður breyting bæði á sveitarfélagsupprætti og greinargerð.

Lýsing þessi er unnin skv. 30 gr. skipulagslaga nr. 123/2010 um lýsingu á skipulagsverkefni. Lýsingin verður afgreidd af sveitarstjórn áður en hún verður kynnt íbúum með auglýsingu og á heimasíðu sveitarfélagsins. Samhliða því verður hún send Skipulagsstofnun og til annarra umsagnaraðila.

2 SKIPULAGSBREYTING

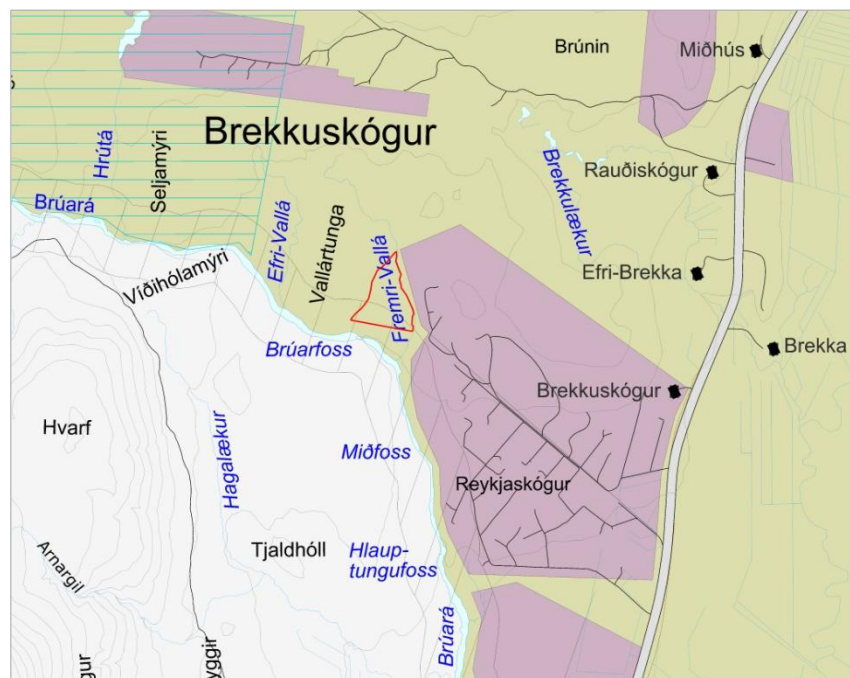
2.1 LÝSING SVÆÐIS

Svæðið sem um ræðir afmarkast af Vallá, Kóngsvegi og landamerkjum við Efri-Reyki. Það liggur vestan við núverandi frístundasvæði í landi Brekku. Svæðið er hallalítið og vaxið birkikjarri.

2.2 BREYTING AÐALSKIPULAGS

Í gildandi aðalskipulagi er svæðið sem um ræðir skilgreint sem landbúnaðarsvæði og hverfisverndarsvæði. Ákvæði hverfisverndar eru að forðast skal að raska náttúrulegu birkikjarri og plöntun framandi tegunda er óheimil. Í breyttu aðalskipulagi verður sett inn ákvæði um að við byggingu frístundahúsa og vegagerð skuli forðast að raska náttúrulegu birkikjarri, eftir því sem hægt er. Þá verður gert ráð fyrir að planta birki í stað þess sem raskast.

Með aðalskipulagsbreytingunni er gert ráð fyrir að um 7 ha svæði, sem áður var landbúnaðarsvæði, verði breytt í frístundasvæði. Aðkoma að svæðinu verður um núverandi aðkomuveg að frístundasvæði í Brekkuskógi.



Mynd 1. Gildandi Aðalskipulag Biskupstungnahrepps 2000-2012. Rauði ramminn sýnir það svæði sem breytingin tekur til.

3 UMHVERFISÁHRIF

Vinsun áhrifaþátta er hefðbundin aðferð til að greina þá áhrifaþætti sem mestu skipta. Við mat á áhrifum framkvæmda hefur slík vinsun farið fram og þar er ákvarðað hvaða umhverfisþættir eru valdir til umfjöllunar.

3.1 FRAMKVÆMDIR HÁÐAR MATI Á UMHVERFISÁHRIFUM

Í 6. gr. laga um umhverfismat nr. 106/2000 er kveðið á um þær framkvæmdir sem kunna að vera háðar mati á umhverfisáhrifum. Fyrirhuguð framkvæmd er ekki háð mati á umhverfisáhrifum en engu að síður verða helstu umhverfisáhrif framkvæmdarinnar metin og gerð grein fyrir þeim áhrifum í tillögu að breyttu aðalskipulagi.

3.2 UMHVERFISÞÆTTIR

Markmið sveitarstjórnar með breyttu aðalskipulagi er að nýta enn betur það vegakerfi og veitumannvirki sem eru í núverandi frístundasvæði í Brekkuskógi og Reykjaskógi. Helstu breytingar og áhrif þeirra verða metin út frá eftirtöldum þáttum:

Samfélag og byggð

Almennt er horft til hvaða áhrif viðkomandi framkvæmd hefur á efnahag og atvinnulíf svæðisins. Þá er horft til þess hvort framkvæmdin kunni að hafa áhrif á þróun fólksfjölda og þar með á byggð í sveitarfélaginu. Þeir þættir sem sérstaklega er horft til eru:

- *Áhrif á efnahag / uppbyggingu á svæðinu.*
- *Áhrif á félagslega þætti, þar með talið eflingu byggðar.*
- *Áhrif á atvinnulíf á svæðinu.*

Náttúrufar

Almennt er horft til hvaða áhrif framkvæmdin hefur á landslag og jarðmyndanir, gróðurfar, dýra- og vatnalíf. Þá er horft til hvaða áhrif framkvæmdin muni hafa til langs tíma á umhverfisþætti s.s. kolefnisbúskap. Þeir þættir sem sérstaklega er horft til eru:

- *Áhrif á landslag, þ.m.t. sjónræn áhrif.*
- *Áhrif á náttúrufar m.a. jarðmyndanir, fuglalíf, birkikjarr og annan gróður.*

Heilsa og öryggi

Almennt er horft til hljóðvistar, mengunar í lofti eða vatni og annað það sem áhrif getur haft á heilsufar íbúa. Þá er horft til þess hvort framkvæmdin skerði möguleika til útivistar sem bæti heilsufar og hvort framkvæmdin hafi áhrif varðandi umferðaröryggi. Þeir þættir sem sérstaklega er horft til eru:

- *Áhrif á möguleika til útivistar.*
- *Umferðaröryggi, aukin umferð ökutækja.*

Verndarsvæði / Minjar

Almennt er horft til áhrifa á minjar eða verndarsvæði.

Þeir þættir sem sérstaklega er horft til eru:

- *Áhrif á fornminjar.*
- *Áhrif á svæði á náttúruminjasrá.*
- *Áhrif á hverfisverndarsvæði.*

3.3 UMHVERFISVIÐMIÐ

Helstu umhverfisviðmið sem horft er til þegar metin eru áhrif á umhverfisþætti eru stefnumörkun sem fram kemur í lögum og reglugerðum sem og alþjóðasamningar. Þá er horft til stefnu ríkis og sveitarfélaga sem m.a. kemur fram í aðalskipulagi sveitarfélaganna og hinum ýmsu verndaráætlunum. Í töflu 1 eru teknar saman þær stefnumarkningar sem lagðar eru til grundvallar umhverfismati aðalskipulagsbreytingarinnar. Listinn er ekki tæmandi. Þessar stefnumarkningar eru notaðar sem umhverfisviðmið til að meta einkenni og vægi þeirra áhrifa sem aðalskipulagsbreytingin hefur í för með sér.

Stefna	Stefnumörkun	Lýsing
Lög	Lög um umhverfismat áætlana nr. 105/2006	1 gr. Að stuðla að sjálfbærri þróun og draga úr neikvæðum umhverfisáhrifum og jafnframt að stuðla að því að við áætlunargerð sé tekið tillit til umhverfissjónarmiða.
Lög	Skipulagslög nr. 123/2010	1. kafli, 1. gr. b-liður. Að stuðla að skynsamlegri og hagkvæmri nýtingu lands og landgæða, tryggja vernd landslags, náttúru- og menningarverðmæta og að koma í veg fyrir umhverfisspjöll og ofnýtingu með sjálfbæra þróun að leiðarljósi.
Lög	Lög um menningarminjar nr. 80/2012	Tilgangur laga þessara er að stuðla að verndun menningarminja og tryggja að íslenskum menningararfi verði skilað óspilltum til komandi kynslóða. Menningarminjar teljast ummerki um sögu þjóðarinnar, svo sem fornminjar, menningar- og búsetulandslag, kirkjugripir og minningarmörk, hús og önnur mannvirki, skip og bátar, samgöngutæki, listmunir og nytjahlutir, svo og myndir og aðrar heimildir um menningarsögu þjóðarinnar. Lög þessi ná einnig til staða sem tengjast menningarsögu. Þá kveða lögin á um að allar minjar 100 ára og eldri séu fornminjar sbr. 29. gr. laganna. Þar segir einnig að til fornleifa teljist „hvers kyns leifar fornra mannvirkja og annarra staðbundinna minja sem menn hafa gert eða manna verk eru á.
Lög	Lög um náttúruvernd nr. 44/1999	Mannvirki skulu falla sem best að svipmóti lands. Eftirtaldar jarðmyndanir og vistkerfi njóta sérstakrar verndar og skal forðast röskun þeirra eins og kostur er: eldvörp, gervíggar og eldhraun, stöðuvötn og tjarnir, mýrar og flóar, fossar, hverir og aðrar heitar uppsprettur, svo og hrúður og hrúðurbreiður, sjávarfitjar og leirur. Sérstaða/fágæti landslags út frá vísbendingum í 37. gr. laga um náttúruvernd. Megineinkenni landslags s.s. lítt snortið/náttúrulegt yfirbragð landslags, form, litauðgi, fjölbreytni og landslagsheildir.
Lög	Lög um hollustuhætti og mengunarvarnir nr. 7/1998, gr. 1.	Vernda skal þau gildi sem felast í heilnæmu og ómenguðu umhverfi.
Sjálfbær þróun	Velferð til framtíðar. Sjálfbær þróun í íslensku samfélagi til 2020	Taka skal tillit til útivistargildis svæða við skipulag og ákvarðanir um landnýtingu. Kafli 1, Heilnæmt andrúmsloft. Kafli 2, Hreint og heilnæmt ferskvatn. Kafli 8, Vernd sérstæðra jarðmyndana. Kafli 9, Vernd víðerna.
Reglugerð	Byggingarreglugerð nr. 112/2012, gr. 1.1.	Þróun byggðar og landnotkunar á landinu öllu verði í samræmi við skipulagsáætlanir þar sem efnahagslegar, félagslegar og menningarlegar þarfir landsmanna, heilbrigði þeirra og öryggi er haft að leiðarljósi. Stuðla að skynsamlegri og hagkvæmri nýtingu lands og landgæða, tryggja vernd landslags, náttúru og menningarverðmæta og koma í veg fyrir umhverfisspjöll og ofnýtingu, með sjálfbæra þróun að leiðarljósi.

Skipulagsáætlanir	Aðalskipulag Biskupstungnahrepps 2000-2012	Markmiðið er að uppbygging sumarhúsa verði fyrst og fremst bundin við núverandi sumarhúsaferfi og svæði aðliggjandi þeim. Stuðlað verði að verndun helstu náttúrufyrirbæra og menningarminja en fólki jafnframt gert kleift að njóta þessara verðmæta. Gæta verður að því að sumarhúsaþyggð skaði ekki þá ásýnd sem náttúrulegt birkikjarr gefur svæðinu. Náttúrulegur birkiskógur nýtur hverfisverndar. Óheimilt er að planta framandi trjátegundum í hann.
-------------------	--	--

Tafla 1. Helstu viðmið sem höfð verða til hliðsjónar við mat á líklegum umhverfisáhrifum aðalskipulagsbreytingarinnar.

3.4 EINKENNI OG VÆGI ÁHRIFA

Gerð er grein fyrir umhverfisþáttum sem líklegt er að verði fyrir áhrifum af stefnu skipulagsins og þeim mótvægisáðgerðum sem fyrirhugaðar eru. Við matið verður notast við þær skilgreiningar á vægi áhrifa sem fram koma í töflu 2 hér að neðan. Hafa ber í huga nákvæmni áætlunarinnar þegar lagt er mat á vægi áhrifa.

Vægi áhrifa		Skýring
Jákvæð	+	Jákvæð áhrif á umhverfisþátt
Óveruleg	0	Óveruleg áhrif á umhverfisþátt
Neikvæð	-	Neikvæð áhrif á umhverfisþátt
Óviss	?	Óviss áhrif á umhverfisþátt

Tafla 2. Skilgreining á vægi áhrifa við umhverfismat aðalskipulagsbreytingarinnar.

Metin verða áhrif þess að halda óbreyttri stefnu (0- kostur) eða að breyta um 7 ha landbúnaðarsvæði í frístundasvæði.

4 SAMRÁÐ OG KYNNING

Lýsing aðalskipulagsbreytingarinnar verður auglýst og kynnt á heimasíðu sveitarfélagsins. Lýsingin verður send Skipulagsstofnun til umsagnar í samræmi við 30 gr. skipulagslaga nr. 123/2010. Hún verður auk þess send Vegagerðinni, Minjastofnun Íslands, Umhverfisstofnun, Skógræktinni og Heilbrigðiseftirliti Suðurlands samhliða kynningu.

Breytingin verður kynnt almenningi og hagsmunaaðilum áður en hún verður tekin til afgreiðslu í sveitarstjórn, í samræmi við 30. gr. skipulagslaga nr. 123/2010.

Hellu, 17. ágúst 2015

Gísli Gíslason